

2022年度 淄博市图书馆决算

目 录

第一部分 单位概况

- 一、单位职责
- 二、机构设置

第二部分 2022年度单位决算表

- 一、收入支出决算总表
- 二、收入决算表
- 三、支出决算表
- 四、财政拨款收入支出决算总表
- 五、一般公共预算财政拨款支出决算表
- 六、一般公共预算财政拨款基本支出决算明细表
- 七、政府性基金预算财政拨款收入支出决算表
- 八、国有资本经营预算财政拨款支出决算表
- 九、财政拨款“三公”经费支出决算表

第三部分 2022年度单位决算情况说明

- 一、收入支出决算总体情况说明
- 二、收入决算情况说明
- 三、支出决算情况说明
- 四、财政拨款收入支出决算总体情况说明
- 五、一般公共预算财政拨款支出决算情况说明
- 六、一般公共预算财政拨款基本支出决算情况说明

七、政府性基金预算财政拨款收入支出决算情况说明

八、国有资本经营预算财政拨款支出决算情况说明

九、财政拨款“三公”经费支出决算情况说明

十、机关运行经费支出说明

十一、政府采购支出说明

十二、国有资产占用情况说明

十三、预算绩效情况说明

第四部分 名词解释

第五部分 附件

第一部分

单位概况

一、单位职责

1、收集各类型文献信息资源，对资源进行科学加工整理和管理维护。开展特色文献信息资源建设，全面收集、整理地方文献。收集并促进古籍包括民国文献的保护、展示、开发、利用。推进淄博市文献信息保障体系建设，促进区域内资源共建共享。

2、推进单位信息化、智慧化、数字化开发建设，开展数字图书馆推广、公共电子阅览室建设工作，面向社会提供文献信息服务，包括图书、报刊、数字资源等文献资料的查询、借阅、复制、利用等。开展读者信息服务，包括参考咨询、信息发布等。

3、优化读者服务，做好图书借阅、报刊阅览服务，做好免费阅览室、自习室等公共空间的维护和管理工作，做好老年人、未成年人、残障人员等特殊群体的针对性文化服务。

4、举办讲座、展览、教育培训、参观等全民阅读推广活动，开展传统文化互动体验活动，弘扬优秀传统文化和地域文化。

5、开展图书流动服务，推进总分馆服务体系建设。面向政府机关、学校、农村、社区、企事业单位、军营等提供文献信息资源、数字资源及其它文化服务。

6、完成市文化和旅游局交办的其他任务。

二、机构设置

本单位内设10个职能科室，分别为：办公室、图书借阅部、少儿部、读者服务部、报刊阅览部、特藏文献部、阅读推广部、信息技术部、辅导研究部、采编部。

第二部分

2022年度单位决算表

收入支出决算总表

公开01表

单位：淄博市图书馆

金额单位：万元

收入			支出		
项目	行次	金额	项目	行次	金额
栏次		1	栏次		2
一、一般公共预算财政拨款收入	1	1677.26	一、一般公共服务支出	32	
二、政府性基金预算财政拨款收入	2		二、外交支出	33	
三、国有资本经营预算财政拨款收入	3		三、国防支出	34	
四、上级补助收入	4		四、公共安全支出	35	
五、事业收入	5		五、教育支出	36	
六、经营收入	6		六、科学技术支出	37	
七、附属单位上缴收入	7		七、文化旅游体育与传媒支出	38	1657.23
八、其他收入	8	3.83	八、社会保障和就业支出	39	20.62
	9		九、卫生健康支出	40	
	10		十、节能环保支出	41	
	11		十一、城乡社区支出	42	
	12		十二、农林水支出	43	
	13		十三、交通运输支出	44	
	14		十四、资源勘探工业信息等支出	45	
	15		十五、商业服务业等支出	46	
	16		十六、金融支出	47	
	17		十七、援助其他地区支出	48	
	18		十八、自然资源海洋气象等支出	49	
	19		十九、住房保障支出	50	
	20		二十、粮油物资储备支出	51	
	21		二十一、国有资本经营预算支出	52	
	22		二十二、灾害防治及应急管理支出	53	
	23		二十三、其他支出	54	
	24		二十四、债务还本支出	55	
	25		二十五、债务付息支出	56	
	26		二十六、抗疫特别国债安排的支出	57	
本年收入合计	27	1681.09	本年支出合计	58	1677.86
使用非财政拨款结余	28		结余分配	59	3.23
年初结转和结余	29		年末结转和结余	60	
	30			61	
总计	31	1681.09	总计	62	1681.09

注：1. 本表反映单位本年度的总收支和年末结转结余情况。2. 本套报表金额单位转换时可能存在尾数误差。

收入决算表

单位：淄博市图书馆

公开02表
金额单位：万元

项目		本年收入合计	财政拨款收入	上级补助收入	事业收入	经营收入	附属单位上缴收入	其他收入
科目编码	科目名称							
栏次		1	2	3	4	5	6	7
合计		1681.09	1677.26					3.83
207	文化旅游体育与传媒支出	1660.46	1656.64					3.83
20701	文化和旅游	1636.02	1632.2					3.83
2070104	图书馆	1636.02	1632.2					3.83
20799	其他文化旅游体育与传媒支出	24.44	24.44					
2079999	其他文化旅游体育与传媒支出	24.44	24.44					
208	社会保障和就业支出	20.62	20.62					
20805	行政事业单位养老支出	20.62	20.62					
2080506	机关事业单位职业年金缴费支出	20.62	20.62					

注：本表反映单位本年度取得的各项收入情况。

支出决算表

单位：淄博市图书馆

公开03表
金额单位：万元

项目		本年支出合计	基本支出	项目支出	上缴上级支出	经营支出	对附属单位补助支出
科目编码	科目名称						
栏次		1	2	3	4	5	6
合计		1677.86	1590.42	87.44			
207	文化旅游体育与传媒支出	1657.23	1569.79	87.44			
20701	文化和旅游	1632.79	1569.79	63			
2070104	图书馆	1632.79	1569.79	63			
20799	其他文化旅游体育与传媒支出	24.44		24.44			
2079999	其他文化旅游体育与传媒支出	24.44		24.44			
208	社会保障和就业支出	20.62	20.62				
20805	行政事业单位养老支出	20.62	20.62				
2080506	机关事业单位职业年金缴费支出	20.62	20.62				

注：本表反映单位本年度各项支出情况。

财政拨款收入支出决算总表

单位：淄博市图书馆

公开04表
金额单位：万元

收入			支出					
项目	行次	金额	项目	行次	合计	一般公共预算财政拨款	政府性基金预算财政拨款	国有资本经营预算财政拨款
栏次		1	栏次		2	3	4	5
一、一般公共预算财政拨款	1	1677.26	一、一般公共服务支出	33				
二、政府性基金预算财政拨款	2		二、外交支出	34				
三、国有资本经营预算财政拨款	3		三、国防支出	35				
	4		四、公共安全支出	36				
	5		五、教育支出	37				
	6		六、科学技术支出	38				
	7		七、文化旅游体育与传媒支出	39	1656.64	1656.64		
	8		八、社会保障和就业支出	40	20.62	20.62		
	9		九、卫生健康支出	41				
	10		十、节能环保支出	42				
	11		十一、城乡社区支出	43				
	12		十二、农林水支出	44				
	13		十三、交通运输支出	45				
	14		十四、资源勘探工业信息等支出	46				
	15		十五、商业服务业等支出	47				
	16		十六、金融支出	48				
	17		十七、援助其他地区支出	49				
	18		十八、自然资源海洋气象等支出	50				
	19		十九、住房保障支出	51				
	20		二十、粮油物资储备支出	52				
	21		二十一、国有资本经营预算支出	53				
	22		二十二、灾害防治及应急管理支出	54				
	23		二十三、其他支出	55				
	24		二十四、债务还本支出	56				
	25		二十五、债务付息支出	57				
	26		二十六、抗疫特别国债安排的支出	58				
本年收入合计	27	1677.26	本年支出合计	59	1677.26	1677.26		

收入			支出					
项目	行次	金额	项目	行次	合计	一般公共预算财政拨款	政府性基金预算财政拨款	国有资本经营预算财政拨款
年初财政拨款结转和结余	28		年末财政拨款结转和结余	60				
一般公共预算财政拨款	29			61				
政府性基金预算财政拨款	30			62				
国有资本经营预算财政拨款	31			63				
总计	32	1677.26	总计	64	1677.26	1677.26		

注：本表反映单位本年度一般公共预算财政拨款、政府性基金预算财政拨款和国有资本经营预算财政拨款的总收支和年末结转结余情况。

一般公共预算财政拨款支出决算表

单位：淄博市图书馆

公开05表
金额单位：万元

项目		本年支出		
科目编码	科目名称	小计	基本支出	项目支出
栏次		1	2	3
合计		1677.26	1589.82	87.44
207	文化旅游体育与传媒支出	1656.64	1569.2	87.44
20701	文化和旅游	1632.2	1569.2	63
2070104	图书馆	1632.2	1569.2	63
20799	其他文化旅游体育与传媒支出	24.44		24.44
2079999	其他文化旅游体育与传媒支出	24.44		24.44
208	社会保障和就业支出	20.62	20.62	
20805	行政事业单位养老支出	20.62	20.62	
2080506	机关事业单位职业年金缴费支出	20.62	20.62	

注：本表反映单位本年度一般公共预算财政拨款支出情况。

一般公共预算财政拨款基本支出决算明细表

公开06表
金额单位：万元

单位：淄博市图书馆

人员经费			公用经费					
科目编码	科目名称	金额	科目编码	科目名称	金额	科目编码	科目名称	金额
301	工资福利支出	1334.96	302	商品和服务支出	102.97	307	债务利息及费用支出	
30101	基本工资	295.17	30201	办公费	48.88	30701	国内债务付息	
30102	津贴补贴	96.64	30202	印刷费		30702	国外债务付息	
30103	奖金	128.37	30203	咨询费		30703	国内债务发行费用	
30106	伙食补助费		30204	手续费		30704	国外债务发行费用	
30107	绩效工资	521.63	30205	水费		310	资本性支出	1.4
30108	机关事业单位基本养老保险缴费	103.54	30206	电费		31001	房屋建筑物购建	
30109	职业年金缴费	20.62	30207	邮电费	5.8	31002	办公设备购置	1.4
30110	职工基本医疗保险缴费	46.14	30208	取暖费		31003	专用设备购置	
30111	公务员医疗补助缴费	28.71	30209	物业管理费	11.78	31005	基础设施建设	
30112	其他社会保障缴费	5.77	30211	差旅费	0.44	31006	大型修缮	
30113	住房公积金	88.35	30212	因公出国（境）费用		31007	信息网络及软件购置更新	
30114	医疗费		30213	维修（护）费	0.44	31008	物资储备	
30199	其他工资福利支出		30214	租赁费		31009	土地补偿	
303	对个人和家庭的补助	150.5	30215	会议费		31010	安置补助	
30301	离休费	18.13	30216	培训费		31011	地上附着物和青苗补偿	
30302	退休费	130.54	30217	公务接待费		31012	拆迁补偿	
30303	退职（役）费		30218	专用材料费		31013	公务用车购置	
30304	抚恤金		30224	被装购置费		31019	其他交通工具购置	
30305	生活补助	1.8	30225	专用燃料费		31021	文物和陈列品购置	
30306	救济费		30226	劳务费	11.01	31022	无形资产购置	
30307	医疗费补助		30227	委托业务费		31099	其他资本性支出	
30308	助学金		30228	工会经费	12.11	312	对企业补助	
30309	奖励金	0.02	30229	福利费		31201	资本金注入	

人员经费			公用经费						
科目编码	科目名称	金额	科目编码	科目名称	金额	科目编码	科目名称	金额	
30310	个人农业生产补贴		30231	公务用车运行维护费		31203	政府投资基金股权投资		
30311	代缴社会保险费		30239	其他交通费用	4.93	31204	费用补贴		
30399	其他对个人和家庭的补助		30240	税金及附加费用		31205	利息补贴		
			30299	其他商品和服务支出	7.58	31299	其他对企业补助		
						399	其他支出		
						39907	国家赔偿费用支出		
						39908	对民间非营利组织和群众性自治组织补贴		
						39909	经常性赠与		
						39910	资本性赠与		
						39999	其他支出		
人员经费合计		1485.46	公用经费合计						104.36

注：本表反映单位本年度一般公共预算财政拨款基本支出明细情况。

政府性基金预算财政拨款收入支出决算表

单位：淄博市图书馆

公开07表
金额单位：万元

项目		年初结转和结余	本年收入	本年支出			年末结转和结余
科目编码	科目名称			小计	基本支出	项目支出	

注：本表反映单位本年度政府性基金预算财政拨款收入、支出及结转和结余情况。
本单位没有政府性基金收入，也没有使用政府性基金安排的支出，故本表无数据。

国有资本经营预算财政拨款支出决算表

单位：淄博市图书馆

公开08表
金额单位：万元

项目		本年支出		
科目编码	科目名称	小计	基本支出	项目支出

注：本表反映单位本年度国有资本经营预算财政拨款支出情况。
本单位没有使用国有资本经营预算安排的支出，故本表无数据。

财政拨款“三公”经费支出决算表

单位：淄博市图书馆

公开09表
金额单位：万元

预算数					决算数						
合计	因公出国（境）费	公务用车购置及运行维护费			公务接待费	合计	因公出国（境）费	公务用车购置及运行维护费			公务接待费
		小计	公务用车购置费	公务用车运行维护费				小计	公务用车购置费	公务用车运行维护费	

注：本表反映单位本年度“三公”经费支出预决算情况。其中，预算数为“三公”经费全年预算数，反映按规定程序调整后的预算数；决算数是包括当年财政拨款和以前年度结转资金安排的实际支出。

本单位无财政拨款安排的“三公”经费支出，故本表无数据。

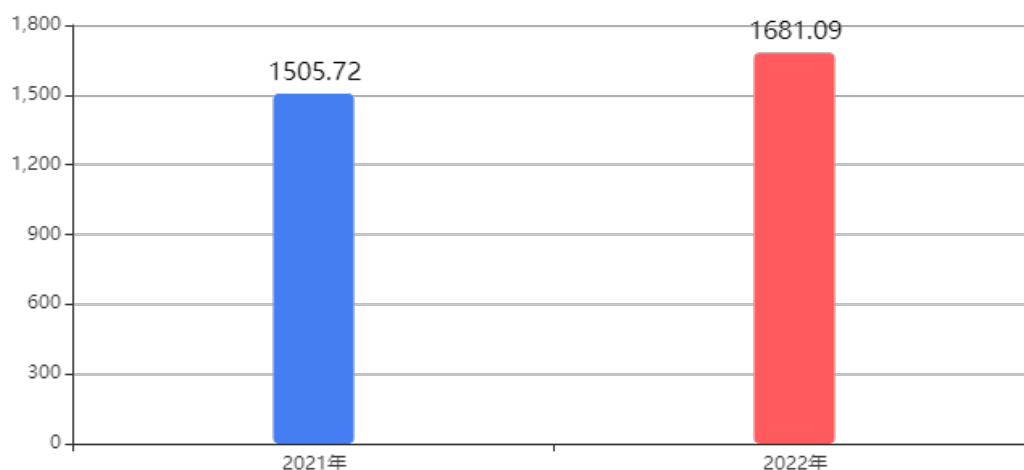
第三部分

2022年度单位决算情况说明

一、收入支出决算总体情况说明

2022年度收、支总计均为1,681.09万元。与2021年度相比，收、支总计各增加175.37万元，增长11.65%。主要是人员工资福利支出增加。

图1：收入支出决算变动情况
(单位：万元)

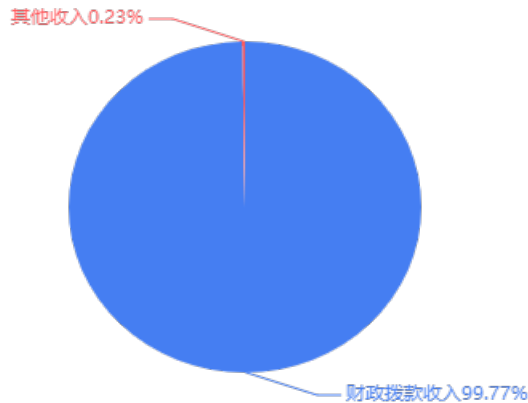


二、收入决算情况说明

(一) 收入决算结构情况

2022年度收入合计1,681.09万元，其中：财政拨款收入1,677.26万元，占99.77%；其他收入3.83万元，占0.23%。

图2：本年收入构成情况



（二）收入决算具体情况

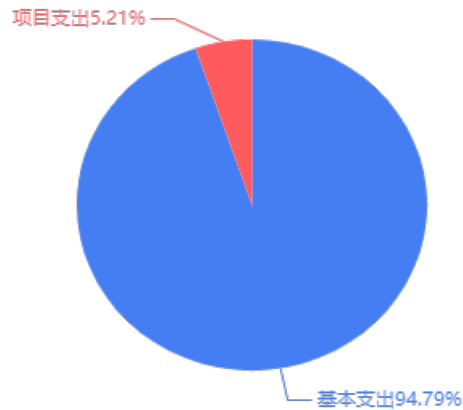
- 1、财政拨款收入1,677.26万元。与2021年度相比，增加173.2万元，增长11.52%。主要是人员工资福利支出增加。
- 2、上级补助收入0万元。与上年决算数一致。
- 3、事业收入0万元。与上年决算数一致。
- 4、经营收入0万元。与上年决算数一致。
- 5、附属单位上缴收入0万元。与上年决算数一致。
- 6、其他收入3.83万元。与2021年度相比，增加3.03万元，增长378.75%。主要是2022年度部分专项资金增加。

三、支出决算情况说明

（一）支出决算结构情况

2022年度支出合计1,677.86万元，其中：基本支出1,590.42万元，占94.79%；项目支出87.44万元，占5.21%。

图3：本年支出构成情况



（二）支出决算具体情况

1、基本支出1,590.42万元。与2021年度相比，增加436.46万元，增长37.82%。主要是单位职工奖金支出增加。

2、项目支出87.44万元。与2021年度相比，减少264.32万元，下降75.14%。主要是2022年度项目支出减少。

3、上缴上级支出0万元。与上年决算数一致。

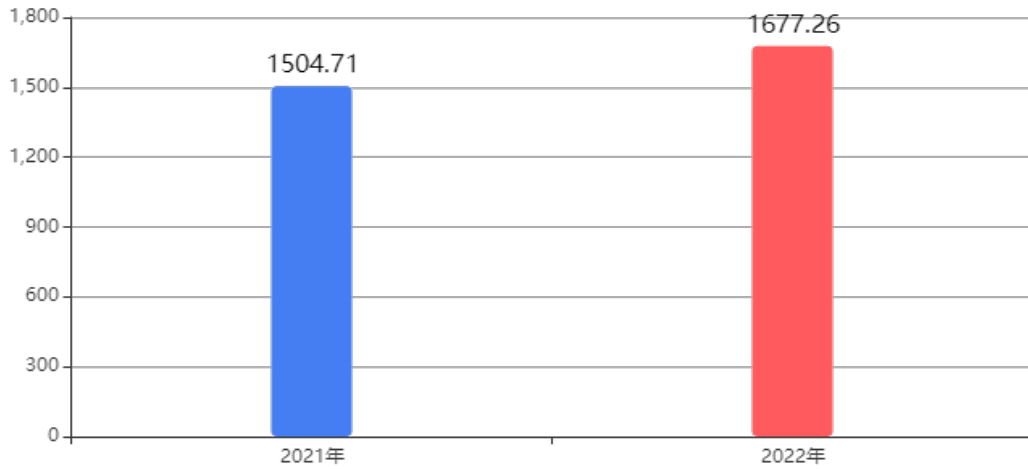
4、经营支出0万元。与上年决算数一致。

5、对附属单位补助支出0万元。与上年决算数一致。

四、财政拨款收入支出决算总体情况说明

2022年度财政拨款收、支总计均为1,677.26万元。与2021年度相比，财政拨款收、支总计各增加172.55万元，增长11.47%。主要是单位职工奖金支出增加。

图4：财政拨款收、支决算总计变动情况
(单位：万元)

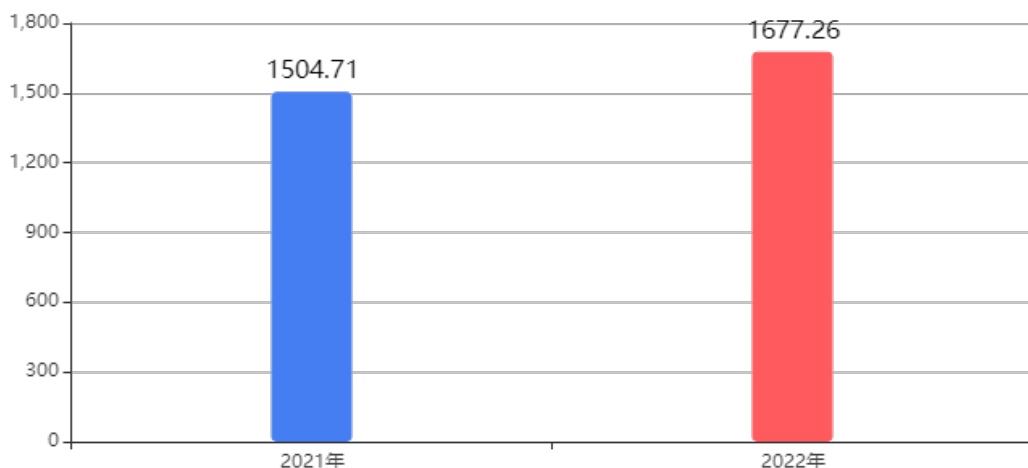


五、一般公共预算财政拨款支出决算情况说明

(一) 一般公共预算财政拨款支出决算总体情况

2022年度一般公共预算财政拨款支出1,677.26万元，占本年支出合计的99.96%。与2021年度相比，一般公共预算财政拨款支出增加172.55万元，增长11.47%。主要是单位职工奖金支出增加。

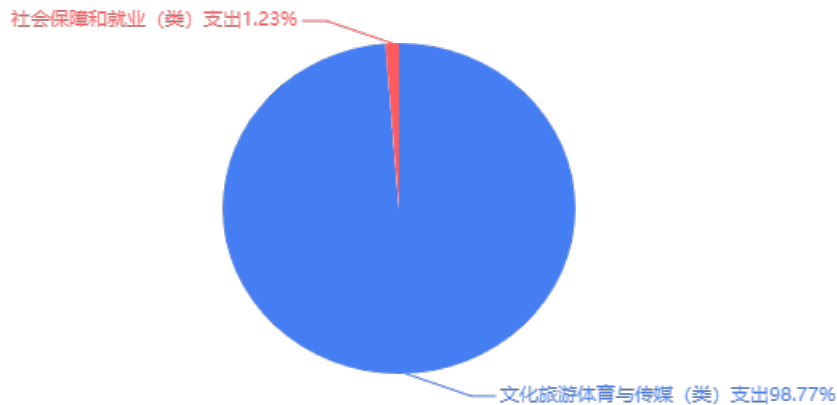
图5：一般公共预算财政拨款支出决算变动情况
(单位：万元)



(二) 一般公共预算财政拨款支出决算结构情况

2022年度一般公共预算财政拨款支出1,677.26万元，主要用于以下方面：文化旅游体育与传媒(类)支出1,656.64万元，占98.77%；社会保障和就业(类)支出20.62万元，占1.23%。

图6：一般公共预算财政拨款支出决算结构



(三) 一般公共预算财政拨款支出决算具体情况

2022年度一般公共预算财政拨款支出年初预算为2,118.96万元，支出决算为1,677.26万元，完成年初预算的79.15%。决算数小于年初预算数的主要原因是财政收回大量项目资金。其中：

1、文化旅游体育与传媒支出(类)文化和旅游(款)图书馆(项)。年初预算为1,894.52万元，支出决算为1,632.2万元，完成年初预算的86.15%。决算数小于年初预算数的主要原因是财政收回大量项目资金。

2、文化旅游体育与传媒支出(类)其他文化旅游体育与传媒支出(款)其他文化旅游体育与传媒支出(项)。年初预算为224.44万元，支出决算为24.44万元，完成年初预算的10.89%。决算数小于年初预算数的主要原因是财政收回大量项目资金。

3、社会保障和就业支出(类)行政事业单位养老支出(款)机关事业单位职业年金缴费支出(项)。年初预算为0万元，支出决算为20.62万元，决算数大于年初预算数的主要原因是年中追加的退休职工职业年金记实款。

六、一般公共预算财政拨款基本支出决算情况说明

2022年度一般公共预算财政拨款基本支出决算1,589.82万元，包括人员经费和公用经费，支出具体情况如下：

人员经费1,485.46万元，主要包括：基本工资、津贴补贴、奖金、绩效工资、机关事业单位基本养老保险缴费、职业年金缴费、职工基本医疗保险缴费、公务员医疗补助缴费、其他社会保障缴费、住房公积金、离休费、退休费、生活补助、奖励金等。

公用经费104.36万元，主要包括：办公费、邮电费、物业管理费、差旅费、维修（护）费、劳务费、工会经费、其他交通费用、其他商品和服务支出、办公设备购置等。

七、政府性基金预算财政拨款收入支出决算情况说明

本单位没有政府性基金财政拨款收支。

八、国有资本经营预算财政拨款支出决算情况说明

本单位没有国有资本经营预算财政拨款支出。

九、财政拨款“三公”经费支出决算情况说明

（一）“三公”经费支出决算总体情况说明

本单位无财政拨款安排的“三公”经费支出。

（二）“三公”经费支出决算具体情况

1、因公出国（境）费决算数为0万元，因公出国（境）团组0个，累计0人次。

2、公务用车购置及运行维护费决算数为0万元，其中：公务用车购置费支出0万元，2022年使用财政拨款购置公务用车0辆；公务用车运行维护费0万元，2022年财政拨款开支运行维护费的公务用车保有量为0辆。

3、公务接待费决算数为0万元。其中：国内接待费0万元，共计接待0批次、0人次（含外事接待0批次、0人次）；国（境）外接待费0万元，共计接待0批次、0人次。

十、机关运行经费支出说明

本单位无财政拨款安排的机关运行经费支出。

十一、政府采购支出说明

2022年度政府采购支出总额4.5万元，其中：政府采购货物支出1万元、政府采购工程支出0万元、政府采购服务支出3.5万元。授予中小企业合同金额0万元，占政府采购支出总额的0%，其中：授予小微企业合同金额4.5万元，占政府采购支出总额的100%。货物采购授予中小企业合同金额占货物支出金额的100%，服务采购授予中小企业合同金额占服务支出金额的100%。

十二、国有资产占用情况说明

截至2022年12月31日，本单位共有车辆1辆，其中，符合规定领导干部用车0辆、机要通信用车0辆、应急保障用车0辆、执

法执勤用车0辆、特种专业技术用车1辆、离退休干部用车0辆、其他用车0辆；单价100万元（含）以上设备（不含车辆）0台（套）。

十三、预算绩效情况说明

（一）预算绩效管理工作开展情况。根据预算绩效管理要求，我单位组织对2022年度市级预算项目全面开展绩效自评，涵盖项目2个，涉及预算资金87.44万元，占单位预算项目支出总额的100%。

组织对公共图书馆免费开放及资源购置项目等1个项目开展了重点绩效评价，涉及预算资金63万元。

（二）市级预算项目绩效自评结果。淄博市图书馆2022年度市级预算绩效自评的2个项目中，2个项目自评等级为优。从自评情况看，项目支出绩效管理的重视程度进一步提升，大部分项目有序开展，执行和完成情况较好，资金使用比较规范，但也存在部分项目产出指标低于预期、项目实施进展慢等问题。

今年在单位决算中反映了2022年度全部市级预算项目绩效自评情况，以及公共图书馆免费开放及资源购置项目，淄博市图书馆结转2021年齐长城保护经费补助、文化文物事业发展经费补助资金等2个项目的绩效自评表。

1. 公共图书馆免费开放及资源购置项目项目绩效自评综述：根据年初设定的绩效目标，项目自评得分为100分。全年预算数为63万元，执行数为63万元，完成预算的100%。项目绩效目标完成情况：一是立项依据充分，符合相关政策及规划要求，属于部

门工作职责范围；二是该项目预算执行率为100%，预算执行情况好；三是该项目产出数量完成情况良好；产出质量达标总体情况良好；四是通过该项目的实施，提升了免费开放工作水平，推动了淄博市公共图书馆健全免费开放项目，完善了规章制度，创新了服务手段。发现的主要问题及原因：一是项目相关制度、合同执行规范性不足；二是绩效目标编制不规范。下一步改进措施：一是健全管理制度，加强项目合同签订规范性；二是强化绩效目标编制规范性、合理性。

2. 淄博市图书馆结转2021年齐长城保护经费补助、文化文物事业发展经费补助资金项目绩效自评综述：根据年初设定的绩效目标，项目自评得分为100分。全年预算数为24.44万元，执行数为24.44万元，完成预算的100%。项目绩效目标完成情况：一是立项依据充分，符合相关政策及规划要求，属于部门工作职责范围；二是该项目预算执行率为100%，预算执行情况好；三是该项目产出数量完成情况良好；产出质量达标总体情况良好；四是通过该项目的实施，提升了免费开放工作水平，推动了淄博市公共图书馆健全免费开放项目，完善了规章制度，创新了服务手段。发现的主要问题及原因：一是项目相关制度、合同执行规范性不足；二是绩效目标编制不规范。下一步改进措施：一是健全管理制度，加强项目合同签订规范性；二是强化绩效目标编制规范性、合理性。

2022年度市级预算项目绩效自评情况汇总表和市级预算项目绩效自评表详见“第五部分 附件”。

（三）重点绩效评价结果。公共图书馆免费开放及资源购置项目项目，绩效评价得分为94.50分，等级为优。

重点绩效评价报告详见“第五部分 附件”。

第四部分

名词解释

一、财政拨款收入：指单位本年度从本级财政部门取得的财政拨款，包括一般公共预算财政拨款、政府性基金预算财政拨款和国有资本经营预算财政拨款。

二、上级补助收入：指事业单位从主管部门和上级单位取得的非财政补助收入。

三、事业收入：指事业单位开展专业业务活动及其辅助活动取得的收入；包括事业单位收到的财政专户实际核拨的教育收费等。

四、经营收入：指事业单位在专业业务活动及其辅助活动之外开展非独立核算经营活动取得的收入。

五、附属单位上缴收入：指事业单位附属独立核算单位按照有关规定上缴的收入。

六、其他收入：指单位取得的除上述“财政拨款收入”“上级补助收入”“事业收入”“经营收入”“附属单位上缴收入”等以外的各项收入。

七、使用非财政拨款结余：指事业单位按照预算管理要求使用非财政拨款结余弥补收支差额的金额。

八、年初结转和结余：指单位以前年度尚未完成、结转到本年仍按原规定用途继续使用的资金，或项目已完成等产生的结余资金。

九、结余分配：指事业单位缴纳的所得税以及从非财政拨款结余或经营结余中提取的各类结余。

十、年末结转和结余：指单位本年度或以前年度预算安排、因客观条件发生变化未全部执行或未执行，结转到以后年度继续使用的资金，或项目已完成等产生的结余资金。

十一、基本支出：指单位为保障机构正常运转、完成日常工作任务而发生的各项支出。

十二、项目支出：指单位为完成特定的行政工作任务或事业发展目标，在基本支出之外发生的各项支出。

十三、经营支出：指事业单位在专业业务活动及其辅助活动之外开展非独立核算经营活动发生的支出。

十四、“三公”经费：指单位用财政拨款安排的因公出国（境）费、公务用车购置及运行维护费和公务接待费。其中，因公出国（境）费反映单位公务出国（境）的国际旅费、国外城市间交通费、住宿费、伙食费、培训费、公杂费等支出；公务用车购置及运行维护费反映单位公务用车购置支出（含车辆购置税）及按规定保留的公务用车燃料费、维修费、过桥过路费、保险费、安全奖励费用等支出；公务接待费反映单位按规定开支的各类公务接待（含外宾接待）支出。

十五、机关运行经费：指为保障行政单位（包括参照公务员法管理的事业单位）运行用于购买货物和服务的各项资金，包括办公及印刷费、邮电费、差旅费、会议费、福利费、日常维修费、专用材料及一般设备购置费、办公用房水电费、办公用房取暖费、办公用房物业管理费、公务用车运行维护费以及其他费用。

十六、文化旅游体育与传媒支出(类)文化和旅游(款)图书馆(项)：反映用于图书馆的日常人员经费、公用经费支出以及部门预算各项目支出。

十七、文化旅游体育与传媒支出(类)其他文化旅游体育与传媒支出(款)其他文化旅游体育与传媒支出(项)：反映用于图书馆收到的中央级、省级文化文物事业发展经费补助资金的支出。

十八、社会保障和就业支出(类)行政事业单位养老支出(款)机关事业单位职业年金缴费支出(项)：反映用于图书馆退休职工职业年金记实款项的支出。

第五部分

附件

2022 年度项目支出绩效自评情况汇总表

单位：淄博市图书馆

序号	项目名称	自评得分	自评等级
1	公共图书馆免费开放及资源购置项目	100	优
2	淄博市图书馆结转 2021 年齐长城保护经费补助、文化文物事业发展经费补助资金	100	优

项目支出绩效自评表

(2022 年度)

项目名称	公共图书馆免费开放及资源购置项目							
主管部门	[201]淄博市文化和旅游局			实施单位	[201004]淄博市图书馆			
项目预算执行情况 (10分) (万元)		年初预算数	全年预算数	全年执行数	分值	执行率	得分	
	年度资金总额	223	63	63	10	100%	10	
	其中：财政拨款	223	63	63	—	100%	—	
	上年结转资金	0	0	0	—	—	—	
	其他资金	0	0	0	—	—	—	
年度总体目标	年初预期目标			目标实际完成情况				
	完成政府购买服务岗位人员工资保险等费用的支出,实现图书馆平稳运行发展,提升图书馆的服务能力和质量,进而进一步提高公共图书馆公共服务能力和文献保障能力。			本项目年初预算资金为223万元,财政实际拨付资金为63万元,完成了政府购买服务岗位人员的工资保险等费用的支出,实现了图书馆的平稳运行,提升了图书馆的服务能力和质量,进而提高了公共图书馆的服务能力和文献保障能力。				
绩效指标	一级指标	二级指标	三级指标	年度指标值	实际完成值	分值	得分	偏差原因分析及改进措施
	产出指标 (50分)	数量指标	政府购买服务岗位人员数量	≥22人	22人	10	10	
			政府购买服务岗位人员分布科室数量	≥5个	5个	10	10	
		质量指标	政府购买服务岗位人员工作服务质量达标率	=100%	100%	10	10	
		时效指标	政府购买服务岗位人员空岗补缺及时	及时	及时	10	10	
		成本指标	政府购买服务岗位人员运行成本	≤30000元/人	28636元/人	10	10	
	效益指标 (30分)	社会效益指标	提升图书馆知名度	提升	提升	10	10	
			提高读者阅读丰富度	提高	提高	10	10	
		可持续影响指标	增加书刊文献流通册次	提升	提升	10	10	
	满意度指标 (10分)	服务对象满意度指标	读者满意度	≥95%	95%	10	10	
	总分					100	100	

项目支出绩效自评表

（2022年度）

项目名称	淄博市图书馆结转2021年齐长城保护经费补助、文化文物事业发展经费补助资金							
主管部门	[201]淄博市文化和旅游局			实施单位	[201004]淄博市图书馆			
项目预算执行情况 (10分) (万元)		年初预算数	全年预算数	全年执行数	分值	执行率	得分	
	年度资金总额	24.44	24.44	24.44	10	100%	10	
	其中：财政拨款	24.44	24.44	24.44	—	100%	—	
	上年结转资金	0	0	0	—	—	—	
	其他资金	0	0	0	—	—	—	
年度总体目标	年初预期目标			目标实际完成情况				
	完成城市书房建设运维补助资金的发放工作，提升途虎管的知名度。			年内按计划完成了对8家城市书房的补贴，城市书房日流通总人次达到200人次，提升了图书馆的知名度。				
绩效指标	一级指标	二级指标	三级指标	年度指标值	实际完成值	分值	得分	偏差原因分析及改进措施
	产出指标 (50分)	数量指标	日流通总人次	≥200人次	200人次	7	7	
			补贴运维城市书房数量	≥8家	8家	8	8	
		质量指标	城市书房投诉率	≤1%	1%	15	15	
		时效指标	新增城市书房建设完成时限	完成	完成	10	10	
		成本指标	纸质图书采购成本	≥75%	75%	10	10	
	效益指标 (30分)	社会效益指标	书刊文献借阅册次增长	是	是	15	15	
		可持续影响指标	图书馆知名度	提升	提升	15	15	
	满意度指标 (10分)	服务对象满意度指标	对城市书房的总体满意度	≥90%	90%	10	10	
	总分					100	100	

公共图书馆免费开放及资源购置项目 绩效评价报告

委托单位：淄博市文化和旅游局

实施单位：淄博市图书馆

评价机构：山东皓诚投资咨询有限公司

评价日期：2023年6月



公共图书馆免费开放及资源购置项目 绩效评价报告

摘 要

为进一步规范和加强项目预算资金管理，提高项目预算资金使用效益和管理水平，强化财政支出绩效管理，科学、公正地评价预算资金使用绩效，根据《项目支出绩效评价管理办法》（财预〔2020〕10号）、《关于开展2022年度绩效自评和部门评价工作的通知》（淄财绩〔2023〕5号）、《淄博市市级部门委托第三方机构参与预算绩效管理工作暂行办法》（淄财绩〔2022〕3号）等文件，淄博市文旅局委托山东皓诚投资咨询有限公司对2022年公共图书馆免费开放及资源购置项目进行项目支出绩效评价。

本次绩效评价对象是2022年公共图书馆免费开放及资源购置项目实施情况及预算资金使用效益。具体内容包括：项目立项情况、绩效目标情况、资金投入情况，资金管理、业务管理，产出数量、产出质量、产出时效及产出效益等。

根据该项目实际情况，我们深入调研，与项目实施单位进行研究与探讨，在评价过程中严格遵循科学规范、政策相符、绩效相关、依据充分、公正公开、独立评价六项原则，总结归纳相关政策法规、管理办法、实施过程文件、参考资料和监督文件五个类别作为评价依据和标准，建立了公共图书馆免费开放及资源购置项目绩效评价指标体系，从项目决策、项目过程、项目产出及效益三个方面考查项目实施情况、资金管理落实情况，综合评价项目效益，发现其中的问题，分析原因并提出相应对策。

经评价，项目决策方面。在项目立项上，该项目立项依据充分，符合相关政策及规划要求，属于部门工作职责范围；立项程序规范，立项



审批资料符合规范要求；绩效目标设置上，该项目绩效目标及指标编制规范性需进一步加强；资金投入上，项目预算内容与项目内容相匹配，预算额度测算依据充分，预算确定的项目金额基本与工作任务相匹配。

项目过程方面。在资金管理上，该项目预算执行率为 100%，预算执行情况好；资金拨付审批程序规范、手续齐全，资金支出使用无截留、挤占、挪用、虚列支出等现象；在业务管理上，该项目管理制度有缺失，且存在制度执行不规范现象。

项目产出方面。项目产出上，该项目产出数量完成情况良好；产出质量达标总体情况良好；项目各环节完成及时，完成时效性良好；成本节约率为 71.75%，成本控制情况好。

项目效益方面。通过该项目的实施，提升了免费开放工作水平，推动了淄博市公共图书馆健全免费开放项目，完善了规章制度，创新了服务手段；淄博市公共图书馆根据职责制定了阅读推广计划，围绕世界读书日、图书馆服务宣传周、全民读书月以及中华传统节日、重要节假日和重大节庆活动，深入开展了一系列阅读推广活动；持续提高了图书馆专业化服务能力，打造了一个具备专业化服务水平较高的公共图书馆。淄博市图书馆通过定题检索，文献查证、委托课题、信息推送等方式，为政府科学决策提供咨询服务，为企业和教育科研机构提供专题服务，为社会公众创新创业提供文献支撑和信息服务。

绩效评价过程中也发现一些问题，主要表现为：

1. 项目相关制度、合同执行规范性不足

一是淄博市图书馆将 22 名劳务派遣人员分配至 6 个科室，由各个科室分别对分配的劳务派遣人员进行组织管理，但淄博市图书馆仅通过合同协议对其进行管理，未有相关成文的制度对其工作进行统一管理。

二是淄博市图书馆与济南邦芒人力资源有限公司签订了《人力资源服务外包协议》，协议规定由济南邦芒人力资源有限公司为淄博市图书



馆提供 22 名劳务派遣人员社会保险代申报与代缴的服务，同时淄博市图书馆与 22 名劳务派遣人员签订了劳动合同，合同签订过程合法有效。但经查阅项目资料，存在协议签订不规范的问题，协议规定：“本协议有效一年，自甲、乙双方签署、盖章之日起至 2022 年 6 月 30 日止。”该协议盖章处并未填写时间，协议签订不规范。

上述问题的产生源于淄博市图书馆对劳务派遣人员的管理重视度不足以及淄博市图书馆签订协议时细致度不足。

2. 绩效目标编制不规范

该项目将绩效目标细化、分解为具体的绩效指标，并通过清晰的指标值予以体现。但该项目绩效指标准确性、量化程度不足，存在问题如下：

一是指标值设置不合理，质量指标“政府购买服务岗位人员工作服务质量达标率”的指标值设置为“ $\geq 100\%$ ”，质量达标率无法超出 100%，该项指标值设置不合理；

二是绩效指标设置不全面，仅设置对单个岗位服务人员的成本指标，未有展现对项目总体成本控制情况的指标，指标内容不全面；

三是社会效益、可持续影响等效益指标未做定量分析，仅用“提升图书馆知名度”“提高读者阅读丰富度”“增加书刊文献流通册次”等指标进行定性描述。

上述问题的产生源于部门未对项目绩效目标进行深入研究，未逐步细化、考察项目指标的合理性、科学性。

综合上述绩效评价情况，提出以下意见和建议：

1. 健全管理制度，加强项目合同签订的规范性

一是建议项目实施单位要增强制度意识，制定对劳务派遣人员的管理办法，加强对各项管理制度的理论研究和宣传教育，确保将制度内容和相关要求传递至各级人员，使各级人员对各项管理制度做到充分理



解，督促单位各级人员严格按制度办事、按章操作，保障项目执行规范有序。

二是建议项目实施单位注重强化合同条款的分析、制定与审核，加强项目合同签订的规范性。在拟定合同条款时，要根据项目实际进行分析，对合同里的相关条款、内容进行明确规定，如质保金、工期、付款方式、质量标准以及相关的详细数据等内容，细化双方的权利和义务，明确各相关条款约束条件，特别应避免个别条款模棱两可、含混不清，规范合同协议的制定及执行。

2. 强化绩效目标编制规范性、合理性

建议项目主管部门在编制项目绩效目标时，一是对项目的功能进行梳理，包括资金性质、预期投入、支出范围、实施内容、工作任务、受益对象等，明确该项目支出的功能特性；二是依据功能特性，预计项目实施在一定时期内所要达到的总体产出和效果，从而确定该项目所要实现的总体绩效目标，并以定量和定性指标相结合的方式进行表述；三是依据项目实际情况，对绩效目标进行细化分解，并通过定量分析与定性分析相结合的方式，从产出、效益等方面设定具体的绩效指标，对目标的实现程度给予较清晰、可衡量的指标体现；四是收集相关基准数据，如过去三年的平均值，以前某年度的数值、类似项目的先进水平、行业标准等，并依据项目预期实施进展，结合预计投资的资金规模，确定绩效指标及具体数值。

根据本项目绩效评价指标及评分规则，公共图书馆免费开放及资源购置项目绩效评价得分 94.5 分，绩效评价等级为“优”。

以上内容均摘自本绩效评价报告书。欲了解本项目绩效评价的全面情况，请阅读本绩效评价报告书全文。



目 录

一、项目基本情况	1
(一) 项目概况	1
1. 项目背景	1
2. 项目主要内容及实施情况	1
3. 资金投入及使用情况	3
(二) 项目绩效目标	4
二、绩效评价工作开展情况	6
(一) 绩效评价目的、对象及范围	6
1. 评价目的	6
2. 评价对象及范围	6
(二) 绩效评价原则	7
(三) 评价指标体系	7
1. 评价指标体系构建	7
2. 评价指标设置	9
(四) 评价依据、方法及标准	14
1. 评价依据	14
2. 评价方法	14
3. 评价标准	17
(五) 绩效评价工作过程	17
1. 项目组人员配置	17
2. 评价组织实施	20
3. 工作程序	23
三、综合评价情况及评价结论	29
(一) 综合评价情况	29
1. 评价打分方法	29



2. 评价得分	29
(二) 绩效评价结论	35
四、绩效评价指标分析	36
(一) 项目决策情况 (20 分)	36
1. 项目立项 (6 分)	36
2. 绩效目标 (6 分)	36
3. 资金投入 (预算编制科学性) (8 分)	38
(二) 项目过程情况 (20 分)	38
1. 资金管理 (8 分)	38
2. 组织实施 (12 分)	39
(三) 项目产出情况 (30 分)	40
1. 产出数量 (10 分)	40
2. 产出质量 (9 分)	40
3. 产出时效 (7 分)	41
4. 产出成本 (4 分)	41
(四) 项目效益情况 (30 分)	41
1. 社会效益 (10 分)	41
2. 可持续影响 (10 分)	42
3. 社会公众或服务对象满意度 (10 分)	42
五、项目绩效评价结果应用建议	44
(一) 问题反馈与整改	44
(二) 结果具体应用建议	44
(三) 评价结果公开建议	45
六、主要经验及做法	46
七、存在的问题及原因分析	47
(一) 项目相关制度、合同执行规范性不足	47



(二) 服务质量有待提升	错误! 未定义书签。
(三) 绩效目标编制不规范	47
八、有关建议	49
(一) 健全管理制度，加强项目合同签订的规范性	49
(二) 提高工作人员服务质量	错误! 未定义书签。
(三) 强化绩效目标编制规范性、合理性	49
九、其他需要说明的问题	50
(一) 评价工作基本前提	50
(二) 报告适用范围	50
(三) 关于评估相关责任的说明	50
(四) 关于影响本项目评价评估局限性的说明	50
(五) 提示报告使用者注意事项的说明	51
附 件	52
附件一：项目资料（部分）	52
附件二：项目财务资料（部分）	53
附件三：满意度调查问卷	54



一、项目基本情况

（一）项目概况

1. 项目背景

2017年7月7日，文化部印发《“十三五”时期全国公共图书馆事业发展规划》提出，全国公共图书馆事业发展主要指标，每万人公共图书馆建筑面积110平方米，阅览室坐席数105个，人均公共图书馆藏书量1册，人均公共图书馆年新增图书藏量0.08册，人均公共图书馆购书经费1.8元，有效读者总人数8000万人。

为落实国务院“促进全民阅读，建设书香社会”的要求，开展4月23日“世界读书日”阅读推广活动，各级公共图书馆结合各地实际，设置主题，通过专家讲座、读书征文、荐书送书、座谈交流、网上交流等多种形式，借助书展、读书节、图书博览会等现有阅读平台和载体，开展丰富多彩的全民阅读活动，打造一批国家级和地方阅读品牌活动，倡导“让阅读成为一种生活方式”理念，推动全民阅读的常态化。市图书馆根据社会经济发展的需要，为馆藏不断增加，满足不同类型读者的需要，组织开展图书购置工作。

《淄博市“十四五”文化和旅游发展规划》中，明确了加快公共文化服务提质升级，全面落实图书馆、文化馆（站）、美术馆免费开放政策，进一步完善免费开放信息公开、监督评价、绩效管理 etc 机制，确保“三馆一站”高质量完成基本公共文化服务。随着图书数量大量化、设备自动化、服务数量和内容上不断增加，增加服务人员是充分发挥图书馆服务职责的重要补充。

2. 项目主要内容及实施情况

项目原定实施内容一是完成纸质图书采购35000册，二是聘用合同制工作人员22人。经市财政批复同意，调整项目内容为借阅场馆运行管理费用，主要为聘用合同制工作人员工资及保险等费用。



2022年，淄博市图书馆与济南邦芒人力资源有限公司签订《人力资源服务外包协议》，协议规定由济南邦芒人力资源有限公司为淄博市图书馆提供22名劳务派遣人员社会保险代申报与代缴的服务。淄博市图书馆分别与22名劳务派遣人员签订劳动合同，并将22名劳务派遣人员分派到六个部门，其中：少儿部分配9人；图书借阅部分配8人；阅读推广部分配1人；读者服务部分配3人；报刊阅览部分配1人，具体人分配情况如下所示：

2022年淄博市图书馆劳务派遣人员分配表

序号	科 室	姓 名	现任岗位
1	少儿部	国 云	图书借阅
2	少儿部	孙爱丽	图书借阅
3	少儿部	申小羽	图书借阅
4	少儿部	李冰妍	图书借阅
5	少儿部	吴佳璇	图书借阅
6	少儿部	何晓伟	图书借阅
7	少儿部	邵艺君	图书借阅
8	少儿部	许 明	图书借阅
9	少儿部	刘芳芳	图书借阅
10	图书借阅部	司伟伟	图书借阅
11	图书借阅部	康子轩	图书借阅
12	图书借阅部	巩文倩	图书借阅
13	图书借阅部	田林郡	图书借阅
14	图书借阅部	孟 川	图书借阅
15	图书借阅部	章健舒	图书借阅
16	图书借阅部	路 通	图书借阅
17	图书借阅部	陈宣含	图书借阅
18	阅读推广部	杨海会	阅读推广
19	读者服务部	李昕冉	咨询服务
20	读者服务部	张丽金	咨询服务



序号	科 室	姓 名	现任岗位
21	读者服务部	冯 婧	咨询服务
22	报刊阅览部	胡 霞	报刊咨询

3. 资金投入及使用情况

2022 年该项目共批复预算 223 万元，经市财政批复，调整预算为 63 万元；实际支出 63 万元，资金主要用于支付图书馆劳务派遣人员工资及保险等费用，该项目资金支出明细如下：

淄博市公共图书馆免费开放及资源购置项目 2022 年度支出明细

金额单位：元

序号	支出内容	日期	凭证号	支出金额
	合计金额			630000
1	支合同工工资	2022. 5. 30	记-0007	78881. 36
2	支合同工保险	2022. 5. 30	记-0008	206673. 5
3	支合同工工资	2022. 6. 30	记-0005	69146. 28
4	支合同工保险	2022. 6. 30	记-0007	43351. 66
5	支合同工工资	2022. 7. 27	记-0004	71492. 62
6	支合同工保险	2022. 7. 27	记-0007	44354. 86
7	支合同工保险	2022. 8. 29	记-0009	44354. 86
8	支合同工工资	2022. 9. 3.	记-0009	21744. 86
9	支合同工工资	2022. 10. 31	记-0009	43254. 2
10	支合同工保险	2022. 11. 17	记-0006	6745. 8



（二）项目绩效目标

该项目长期目标为：按照《淄博市“十四五”文化和旅游发展规划》要求，加快公共文化服务提质升级，全面落实图书馆、文化馆（站）、美术馆免费开放政策，进一步完善免费开放信息公开、监督评价、绩效管理 etc 机制，确保“三馆一站”高质量完成基本公共文化服务。

该项目年度目标为：“根据社会经济发展的需求，通过图书馆良好的运行，馆藏的不断增长，尽可能满足不同类型读者的需求服务于广大读者，图书馆打造成融学习阅读、信息交流、文化休闲等功能为一体的信息化、网络化、智能化、安全、环保、具有鲜明时代风格和齐文化特色的现代化图书馆，充分发挥公共图书馆的作用，为科学研究服务、为地区经济建设服务，为各行各业生产建设提供科技信息和市场信息，成为提高全民族科学文化水平的社会教育中心，全面提升图书馆的服务能力和质量，进而进一步提高公共图书馆公共服务能力和文献保障能力”。

该项目绩效目标表如下：



2022 年市级部门预算支出绩效目标批复表

项目编码及名称	[37030022P99003610005Q]公共图书馆免费开放及资源购置项目		主管部门	[201]淄博市文化和旅游局		
项目单位	[201004]淄博市图书馆		年度资金总额	223.000000 万元		
年度绩效目标	提升图书馆服务社会能力	根据社会经济发展的需求，通过图书馆良好的运行，馆藏的不断增加，尽可能满足不同类型读者的需求服务于广大读者，图书馆打造成融学习阅读、信息交流、文化休闲等功能为一体的信息化、网络化、智能化、安全、环保、具有鲜明时代风格和齐文化特色的现代化图书馆，充分发挥公共图书馆的作用，为科学研究服务、为地区经济建设服务，为各行各业生产建设提供科技信息和市场信息，成为提高全民族科学文化水平的社会教育中心，全面提升图书馆的服务能力和质量，进而进一步提高公共图书馆公共服务能力和文献保障能力。				
一级指标	二级指标	三级指标	指标值			
			符号	值	单位	
产出指标	数量指标	资源库个数	=	9	个	
	数量指标	报刊种数	>	800	种	
	时效指标	新增馆藏完成及时率	文字描述		及时	
	成本指标	纸质报刊购置成本	≤	96	%	
	质量指标	新增馆藏质量达标率	≥	95	%	
效益指标	社会效益指标	提高读者阅读丰富度	文字描述		显著	
	社会效益指标	提升图书馆知名度	文字描述		显著	
	可持续影响指标	增加书刊文献流通册次	文字描述		提升	
满意度指标	服务对象满意度指标	读者满意度	≥	95	%	



二、绩效评价工作开展情况

（一）绩效评价目的、对象及范围

1. 评价目的

通过开展绩效评价，了解该项目是否按照有关制度办法实施，掌握项目资金的管理和使用情况等；根据项目的完成情况，运用科学、规范的绩效评价方法，客观公正地核查项目资金预期目标实现程度，考评其经济效益、社会效益、可持续影响、受益对象满意度等。

通过绩效评价，总结项目实施过程中的经验，发现项目实施过程中存在的问题，提出有针对性的改进意见和建议，切实采取措施改进和加强项目管理，进一步提高项目资金管理水平和财政资金使用效益；总结预算管理经验，查找资金使用和管理中的薄弱环节，为进一步完善财政政策、改进预算管理、提高预算资金绩效提供依据，为后续财政预算资金安排提供重要参考。

2. 评价对象及范围

本项目绩效评价对象为公共图书馆免费开放及资源购置项目。评价范围包括以下几方面内容：

1. 项目决策情况，包括项目立项依据充分性、程序规范性，绩效目标合理性、指标明确性，预算编制科学性等；
2. 项目过程情况，包括项目预算执行率、资金使用合规性，管理制度健全性、制度执行有效性等；
3. 项目产出及效益情况，包括项目产出情况，项目实施所产生的直接或间接的效益、可持续影响、社会公众或服务对象满意度情况等。

（二）绩效评价原则

1. **科学规范原则。**按照绩效评价工作规范，按照科学可行的要求，开展绩效评价各个环节的工作；
2. **政策相符原则。**依据项目的政策要求、法律法规、制度规划、技术标准、行业规范等组织实施；
3. **绩效相关原则。**针对具体支出及其产出绩效进行，评价结果清晰体现支出和产出绩效之间的关联关系；
4. **依据充分原则。**绩效评价建立在充分掌握相关数据、证据的基础上，通过科学的分析方法，得出客观的结论、意见和建议；
5. **公正公开原则。**绩效评价符合真实、客观、公正的要求，依法公开并接受监督；
6. **独立评价原则。**通过道德自律和制度约束，排除内在、外在因素的干扰和影响，保持绩效评价的独立性、公正性。

（三）评价指标体系

1. 评价指标体系构建

基于中央、省、市最新的一系列政策、法规、制度，结合本地行政管理政策、措施环境，参照本地经济社会发展以及财政供给水平，区别不同部门、不同地域的项目特点，科学、客观地设置本项目绩效评价指标体系。

① 评价指标体系初构

围绕本项目所计划实现的中长期目标和阶段性目标，采取有效的统计基本理论与分析方法，构造评价指标体系框架。首先对项目的覆盖由整体分解到局部、由面落实到点，以求体现评价对象各个方面；然后由点汇集到面、由局部总结到整体，反映评价对象的整体目标。以此反复设计检验，进一步完善评价指标体系。

② 评价指标体系检验

指标体系经过检验、完善后，将获取的评价对象初步数据引入指标体系进行测试和验证。测试和验证划分三个区间进行，包括左端区间测试、常规区间测试、右端区间测试，在左端和右端区间采取极限测试，以是否满足体现评价对象的特点和总体情况为标准，满足要求的指标予以保留，反之则调整或删除。通过对指标体系进行优化，以更加科学、系统、客观和全面地反映评价对象。

③评价指标体系使用

经测试检验、调整优化的指标体系，是绩效评价的核心。本次全部评价活动围绕指标体系开展，包括数据资料收集、取证、分析、定性以及撰写绩效评价报告等。撰写绩效评价报告既是对指标体系使用过程，也是对指标体系的最终检验，在使用中发现指标体系存在的问题，并根据问题逐步完善，保证评价结果的科学性和合理性。

我们围绕充分体现和真实反映项目的绩效状况这一核心，以指标的实用性、可操作性和可实现性为导向，按照定量分析与定性分析相结合的原则设置相关绩效指标。

定量分析。在设定指标时，评价工作组首先考虑相关指标是否可以量化，对于可以量化的指标，收集和对比项目相关数据资料，对评价对象做出可量化的数值判断。定量分析评价主要是对目标期内各指标数据进行统计，通过建立相关计算方法对统计数据进行分析，得到反映被评价对象客观情况的数值化评价结果。

定性分析。对于无法量化的定性指标，如项目立项，绩效目标设定，预算编制，项目组织管理，项目实施带来的效益及影响等方面，按照所确定的评价依据，结合相关政策、法规、制度及相应的经济环境因素，并结合专家经验判断、横向比较等方法，取得判断基础或依据，对相关指标进行综合分析，科学、公正地进行定性描述。

我们将梳理分析出的核心指标从决策、过程、产出及效益等方面进



行细化和分解，补充可靠性分析、有效性分析等相关数据，最终形成完整指标体系。

2. 评价指标设置

绩效评价指标的设置遵循定性、定量相结合的原则，参照行业、专业标准及采集的相关数据材料制定评价标准，采用“结果导向、突出绩效”的绩效评价方法，对评价目标进行逐步分解，评价项目各方面的实施效率与产出效益。评价采用预期目标与实施结果相比较的方法，将绩效目标值与实际所产生的产出或效益进行对比，对项目绩效结果进行全面评价。

评价指标分为项目决策、项目过程、项目产出及效益三大部分，总分为 100 分，每部分分值分配如下：

(1) 项目决策 20 分，该部分反映项目立项是否经过科学的决策程序，绩效目标设置是否合理、明确，项目预算编制是否科学、合理等情况。

(2) 项目过程 20 分，该部分反映项目实施过程情况，包括项目资金管理和业务管理两方面内容。主要包括预算执行率、资金使用合规性，管理制度健全性、制度执行有效性等内容。

(3) 项目产出及效益共 60 分，该部分反映项目产出按目标要求的实现程度，项目产生的效益及影响等。

本项目绩效评价指标体系如下：



公共图书馆免费开放及资源购置项目绩效评价指标体系

一级指标及分值	二级指标及分值	三级指标及分值	指标解释	评价标准	数据来源
项目决策 (20分)	项目立项 (6分)	立项依据充分性 (3分)	考察项目立项依据充分性，项目立项是否符合相关政策、发展规划以及部门职责要求。	① 符合政策、发展规划要求计 1.5 分，不符合计 0 分； ② 属于部门工作职责范围，部门履职所需计 1.5 分，不属于计 0 分。	相关政策文件、部门文件等
		立项程序规范性 (3分)	考察项目立项的规范性，项目申请、设立过程是否符合相关要求。	① 项目按照规定程序申请设立计 1 分， ② 审批文件、材料符合相关要求计 1 分； ③ 事前经过必要可行性研究、论证、评估等过程计 1 分； 以上各项每存在一处不规范，扣 1 分。	项目立项程序文件、审批文件、决策文件等
	绩效目标 (6分)	绩效目标合理性 (3分)	考察项目绩效目标与实际实施相符情况，项目绩效目标设定依据是否充分，是否符合客观实际。	① 按要求设立绩效目标计 1 分； ② 绩效目标合理可行、依据充分计 1 分； ③ 绩效目标与实际工作内容相符计 1 分。 以上各项每存在一处不规范，扣 1 分。	项目绩效目标申报表、项目产出效益材料等
		绩效指标明确性 (3分)	考察绩效目标的细化情况，依据绩效目标设定的绩效指标是否清晰、细化、可衡量等。	① 将绩效目标细化分解为具体绩效指标计 1.5 分，未细化分解计 0 分； ② 绩效目标通过清晰、可衡量的指标值予以体现计 1.5 分，未设置清晰、可衡量的指标值计 0 分。	项目绩效目标申报表、绩效考核材料等
	资金投入 (8分)	预算编制科学性 (8分)	考察项目预算编制科学性、合理性等情况，预算编制是否经过科学论证、有明确标准，资金额度与年度目标是否相适应。	① 预算编制经过科学论证计 2 分，未经论证计 0 分； ② 预算内容与项目内容匹配度高计 2 分，匹配度一般计 1 分，完全不匹配计 0 分； ③ 预算额度测算依据充分、标准明确计 2 分，无依据、标准计 0 分； ④ 预算确定资金量与工作任务匹配度高计 2 分，匹配度一般计 1 分，完全不匹配计 0 分。	项目预算编制材料、绩效目标申报表等



一级指标及分值	二级指标及分值	三级指标及分值	指标解释	评价标准	数据来源
项目过程 (20分)	资金管理 (8分)	预算执行率 (4分)	项目预算资金是否按照计划执行,用以反映或考核项目预算执行情况。	① 预算执行率=(实际支出资金/实际到位资金)*100% ② 本项得分=预算执行率×4分。	项目预算资金批复材料、资金支出使用材料等
		资金使用合规性 (4分)	考察项目资金使用规范性,项目资金使用是否符合相关财务管理制度规定。	① 资金使用符合国家法规、财务管理制度及专项资金办法的规定计1分,不符合计0分; ② 资金拨付审批程序和手续规范完整计2分,较规范计1分,不规范计0分; ③ 资金使用符合项目批复或合同规定用途计1分,不符合计0分; 资金使用无截留、挤占、挪用、虚列支出等情况,否则本级指标分值得0分。	财经法规文件、财务制度文件、部门资金审批拨付财务资料、有关合同等
	组织实施 (12分)	管理制度健全性 (6分)	考察项目单位财务、业务管理制度建设情况,项目单位财务、业务管理制度是否健全。	① 建立相关财务和业务管理制度计3分,未建立计0分; ② 相应的财务和业务管理制度健全、规范、有效计3分,制度缺失或不规范计1.5分,无相关制度计0分。	单位财务、业务管理制度文件等
		制度执行有效性 (6分)	考察相关管理制度执行有效性,项目实施是否符合相关管理规定。	① 按照相关管理制度组织实施项目计2分,未规范实施项目计0分; ② 项目实施过程符合相关要求计1分,不符合计0分; ③ 项目实施过程资料齐全计1分,存在缺失计0分; ④ 项目实施的人员、场地设备、信息支撑等条件落实到位计2分,落实不到位计0分。	项目过程资料



一级指标及分值	二级指标及分值	三级指标及分值	指标解释	评价标准	数据来源
项目产出及效益 (60分)	产出数量 (10分)	劳务派遣人员数量 (5分)	考察项目任务完成数量情况，包括劳务派遣人员是否符合项目要求等。	①劳务派遣人员≥22人，得5分； ②劳务派遣人员<22人时，本项得分=实际劳务派遣人数/12人×5分。	项目过程资料，项目合同、绩效目标批复表、支付凭证、发票等
		劳务派遣人员分配科室数量 (5分)	考察项目任务完成数量情况，包括劳务派遣人员分配科室数量是否符合项目要求等。	①劳务派遣人员分配科室数量≥5个，得5分； ②劳务派遣人员分配科室数量<5个时，本项得分=实际劳务派遣人员分配科室数量/5个×5分。	项目过程资料，项目合同、绩效目标批复表、支付凭证、发票等
	产出质量 (9分)	质量达标情况 (9分)	考察项目任务完成质量情况。	本年度劳务派遣人员各项工作等完成情况是否良好。根据现场调查情况，劳务派遣人员各项工作等开展情况良好，计9分；一般，计4分；发生过重大安全事故等，本项不得分。	项目过程资料，项目合同、绩效目标批复表、支付凭证、发票等
	产出时效 (7分)	完成时效性 (7分)	考察项目任务完成时效性情况，包括劳务派遣人员工资及保险支付时效性、服务活动开展及时性等。	①各项费用及时足额支付完成，计3分； ②保证各项服务内容规范及时开展，计4分； 以上存在1项不规范、不符合事项扣1分，扣完为止。	项目过程资料，项目合同、绩效目标批复表、支付凭证、发票等
	产出成本 (4分)	成本节约率 (4分)	计算成本节约率，即完成项目计划工作目标的实际节约成本与计划成本的比率，用以反映和考核项目的成本节约程度。	成本节约率= ((计划成本-实际成本)/计划成本) × 100% ①若成本节约率大于10%，则本项得满分； ②若成本节约率小于等于10%，大于等于3%，本项得分为4分- ((10%-成本节约率)/(10%-3%)) × 4分； ③若成本节约率小于3%，则本项不得分。	项目过程资料，项目合同、绩效目标批复表、支付凭证、发票等

一级指标及分值	二级指标及分值	三级指标及分值	指标解释	评价标准	数据来源
	项目效益 (30分)	社会效益 (10分)	公共图书馆免费开放项目实施后,对阅读环境提升情况进行评价。	是否有利于推动各级公共图书馆免费开放,优化阅读环境。 结合项目资料与现场查勘情况进行评定:社会效益良好计10分;社会效益一般计6分;社会效益较差计2分。	项目资料、实地勘察
		可持续影响 (10分)	公共图书馆开放项目实施后,对项目的可持续影响进行评价。	项目实施是否有利于推动公共图书馆与博物馆、文化馆等其他公共文化机构的互联互通,加强跨部门、跨行业、跨地城的公共文化资源整合。 结合项目资料与现场查勘情况进行评定:具有良好的可持续发展能力计10分;可持续发展能力一般计6分;可持续发展能力不足计2分。	项目资料、实地勘察
		社会公众或服务对象满意度 (10分)	考察该项目服务对象满意度情况。	满意度=(有效问卷实际总得分/问卷总分)×100%。 ① 满意度在90%(含)~100%之间,得10分; ② 满意度在80%(含)~90%之间,得7分; ③ 满意度在60%(含)~80%之间,得4分; ④ 满意度小于60%,得0分。	满意度调查问卷等资料



（四）评价依据、方法及标准

1. 评价依据

我们深入调查、研究分析本项目的资金投入、使用及项目实施过程，总结归纳了政策法规、管理办法及技术规范、实施过程文件、参考资料和监督文件等五个类别，作为本次绩效评价的评价依据。具体如下：

类别	评价依据
政策法规	《中华人民共和国民法典》 《中华人民共和国劳动法》 《中华人民共和国劳动合同法》 《政府会计准则制度》
管理办法 及 技术规范	中共中央办公厅、国务院办公厅《关于印发〈关于加快构建现代公共文化服务体系的意见〉的通知》（中办发〔2015〕2号） 国务院办公厅《关于推进基层综合性文化服务中心建设的指导意见》 文化部《关于印发〈“十三五”时期全国公共图书馆事业发展规划〉的通知》（文公共发〔2017〕19号） 省委办公厅、省政府办公厅《关于印发〈关于加快构建现代公共文化服务体系实施意见〉的通知》（鲁办发〔2015〕25号） 各级党委政府、相关部门制定印发的其他各类规范性、指导性文件
实施过程 文件	市政府办公室《关于印发淄博市“十四五”文化和旅游发展规划的通知》（淄政办字〔2022〕32号） 市财政局《关于批复2022年部门预算的通知》（淄财办〔2022〕6号） 《人力资源服务外包协议》 《淄博市图书馆劳务派遣人员花名册》 22名劳务派遣人员劳动合同续订书 项目明细账、项目绩效目标批复表、项目绩效目标自评表 涉及该项目的其他各类往来性、阶段性、总结性文件资料
参考材料	涉及该项目或其他同类项目的、与本项目有比对意义的相关文件资料
监督文件	《中华人民共和国预算法》 《中华人民共和国预算法实施条例》（国务院令 第729号） 《财政违法行为处罚处分条例》（国务院令 第427号） 审计报告、财政监督检查报告、督查督导结论以及其他监督检查制度等

2. 评价方法

通过研究分析本项目的实施情况，我们根据我公司确定的技术原则，采取比较法、案卷研究法、专家评判法、实地测评法、问卷调查法



相结合的方式。

(1) 技术原则

在具体分析方面，我们秉承以下技术原则组织进行：

1) 宏观分析与微观分析相结合。既注重从经济社会发展宏观全局分析财政投入对经济社会发展的整体带动作用，又从项目具体目标实现情况研究预算资金投入的科学性和有效性。

2) 把握全局与抓住主要矛盾相结合。全面分析研究整体因素对项目实施、项目实现的综合影响，同时根据项目自身特点，侧重分析预算资金投入因素，重点体现财政投入所要解决的主要目标。

3) 总量分析与结构分析相结合。首先分析总量指标，形成基本判断；同时进行结构分析，分析各类因素作用所形成的静态均衡、各类因素发展变化所形成的动态均衡。据此对基本判断进行客观修正，从而对目标的分析更趋科学、合理。

4) 定性分析与定量分析相结合。通过定量分析获得目标的特征和关系，在此基础上进行定性分析，获得目标的运行规律。

5) 纵向对比与横向对比相结合。纵向分析考察指标的运行轨迹和变动趋势，横向分析考察指标之间的均衡性、协调性与合理性，两者结合以充分印证分析判断。

6) 短期分析与长期分析相结合。对短期数据分析获得目标的动态和细节，对长期数据分析获得目标的运行规律，两者结合分析得出目标的真实特征。

最终形成符合实际的、有针对性的评价结论和意见建议。

(2) 分析方法

1) 比较法

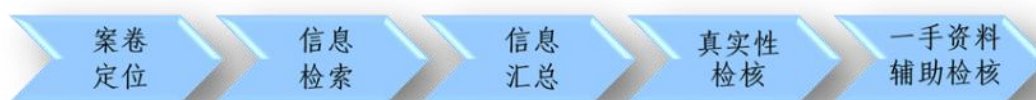
通过对绩效目标与实施结果、历史情况与当期情况、不同部门或地区同类项目的比较，综合分析绩效目标实现程度。

2) 案卷研究法

案卷研究法是绩效评价的重要信息采集手段，从现有资料的梳理中获得与本项目相关的、可证实或反映项目真实情况的有效证据资料，用于项目分析、判断、评价。

案卷研究的证据收集包括案卷定位、信息检索、信息汇总、真实性检核、一手资料辅证检核等五个步骤。

案卷研究流程图



3) 专家评判法

专家评判法是引入与相关领域的专家，运用其专业知识和经验，根据本项目评价依据所规定的资料目录，审核本项目绩效指标体系、评价分析方法，评议所得出的绩效结论、存在问题及意见建议等，发现评价实施过程中可能存在的问题，为绩效评价工作提供定性参考意见。

专家评审会实施程序



4) 实地测评法

实地测评法是对被评价项目的决策、实施、产出情况进行实地勘察与计量的方法，是绩效评价中不可缺少的重要方法。评价过程中根据委托方要求和项目特点，确定被测评对象的范围、规模、类别、数量以及分布情况，研究确定符合实际、科学可行的测评方法，深入现场进行目测观察、实地测量、实体鉴别、询问或问卷等，并配合视音频、图片等



媒体介质予以取证存档。

5) 问卷调查法

问卷调查法通过定位项目相关利益群体，大规模收集其态度评价信息，形成具有代表性的结构化证据。问卷调查可以通过抽样组织大样本的调查，了解社会公众或服务对象对该项目的满意程度，以发现问题，为财政资源配置和财政政策的制定提供公众意见层面的决策依据。在绩效评价过程中，我们根据项目特点，分析项目对社会公众或服务对象的影响程度，判断组织问卷调查的必要性、可行性，与委托方进行沟通，经委托方同意后确定是否组织问卷调查。

3. 评价标准

绩效评价采用定性分析与定量考核相结合方法，对定性考核指标采用分析打分，对定量考核指标采用量化打分。评价结果以评分和评级相结合的方式予以体现。

绩效评价分值。评价得分采用总分百分制，按照所确定的本项目指标体系指标标准及其权重与分值，逐项打分汇总得出。

绩效评价等级。评价结果分为优、良、中、差四个档次，根据评价分值，确定评价对象对应的档次。

具体分值与等级见下表：

评价分值与评价等级表

等级	优	良	中	差
分值	90（含）~100分	80（含）~90分	60（含）~80分	<60分

（五）绩效评价工作过程

1. 项目组人员配置

（1）评价工作组

根据本项目实际情况，公司选调精干、专业人员组成本项目绩效评价工作组。工作组设工作组组长 1 名及工作组成员若干名，所有工作组



成员均具备一定的专业知识和丰富的绩效评价工作经验。同时公司组织相应的专家加入评价工作组，专家均为本公司长期签约特聘专家，是本公司特聘专家库成员。

本项目评价工作组具体人员名单如下：

主评人（工作组组长/项目负责人）：高峰

工作组成员：朱振中（专家）、史成东（专家）、张雪、田超、左朋菊

工作组组长主要负责组织项目前期调研、评价实施方案设计、指标体系的构架与建立、评价过程的组织实施、评价报告的撰写指导与审核。

工作组专家成员主要对评价方案与报告中的专业内容进行把关，包括评审指标体系与指标值的设计、采集，参与项目的实地勘察，评议评价结论、发现问题和意见建议等，从自身专业领域出发，提出专业的意见。

工作组其他成员主要参与评价实施方案的设计与撰写、项目相关资料的收集、负责指标体系各项指标的设计、评价标准的选择、评分细则的制定，负责实地现场勘查、测评，负责分指标的核查取数工作，负责绩效指标的具体分析，编制相应的评价工作底稿，参与评价报告的撰写。

（2）质量控制组

根据项目实际情况设置质控组，其中质控组组长1名，组员1名。

（3）专业审核委员会

负责公司发展战略决策与项目决策，负责对外提供咨询服务成果的专业审核。审委会成员均为本公司高管及执业专家，在省内绩效评价领域业绩突出、经验丰富，是公司业绩成果质量的专业保障。公司所有业务成果均须经专业审核委员会审核通过后方可对外提供、报送。

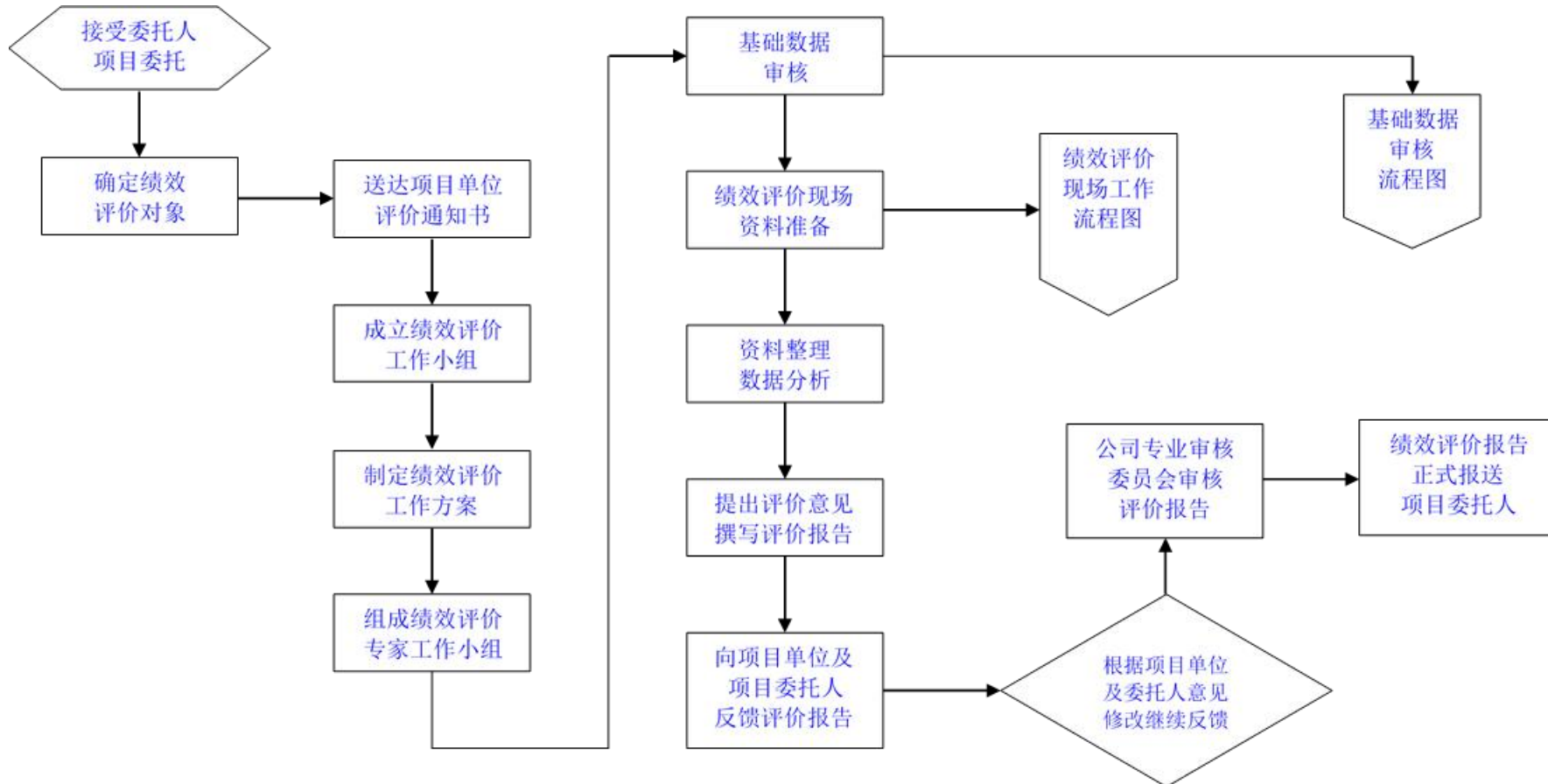


公共图书馆免费开放及资源购置项目绩效评价工作组人员配置

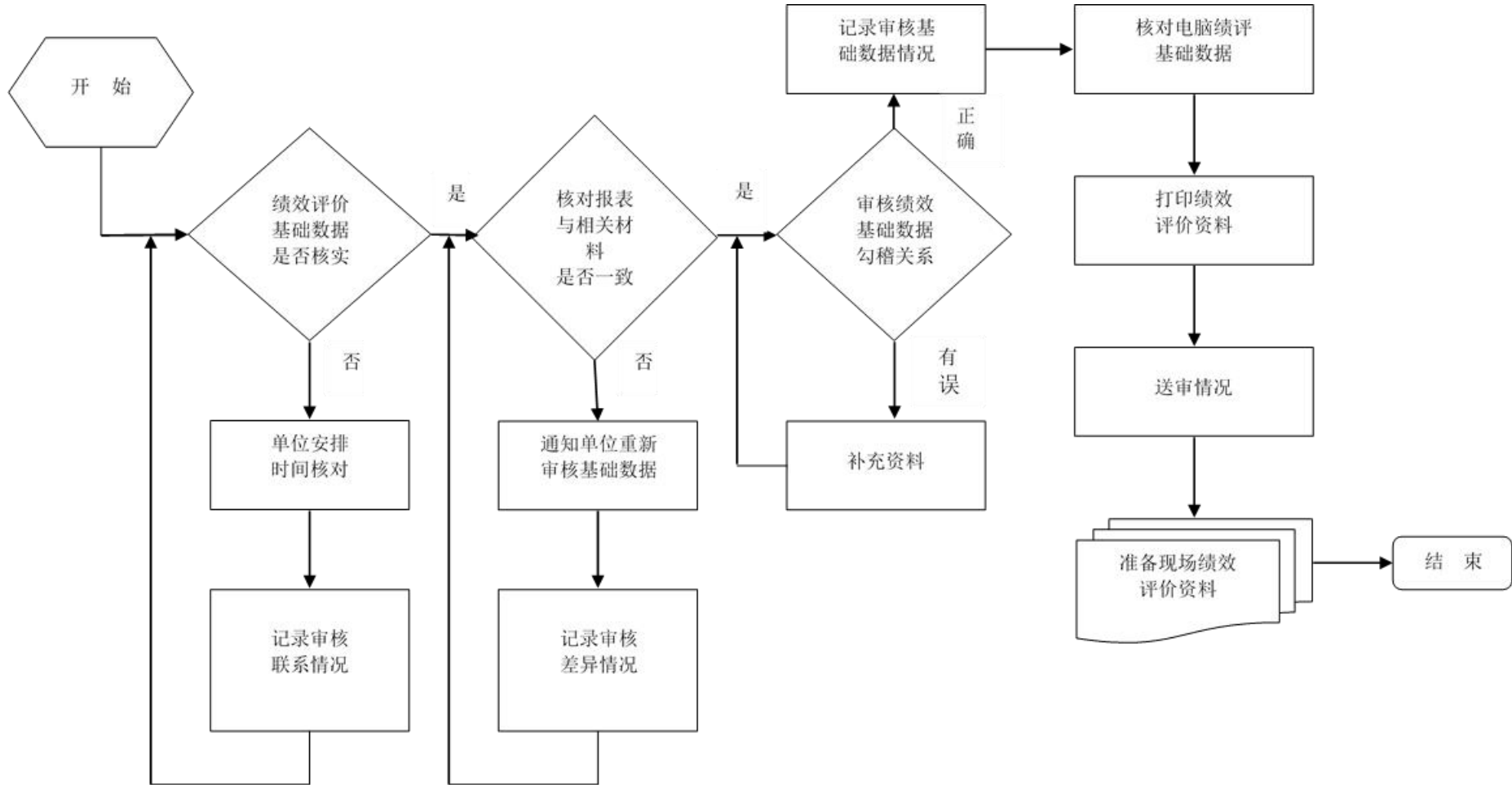
序号	姓名	在本项目中担任任何职务	职务/职称/学历	现从事专业
评价工作组				
1	高峰	主评人 (工作组组长/ 项目负责人)	董事长/研究生	财政管理、数据分析、 审计学
2	史成东	工作组成员 (专家)	教授/博士	管理科学与工程
3	朱振中	工作组成员 (专家)	教授/博士	管理科学与工程
4	张雪	工作组成员	业务一部 项目经理/本科	法学、绩效评价
5	田超	工作组成员	业务三部 项目经理/本科	统计学、绩效评价
6	左朋菊	工作组成员	规划发展部 项目经理/本科	经济与金融、绩效评价
质量控制组				
1	周憬沫	质控组组长	质控部主任/学士	信息与计算机科学
2	李文婷	质控组组员	质控部/学士	工业设计
专业审核委员会				
1	高峰	审委会主任	董事长/研究生	财政管理、数据分析、 审计学
2	周晋	审委会副主任	总经理/博士	统计建模、数据分析
3	李九梅	审委会成员	副总经理/注册会计师	行政管理、社会保障 管理、会计学
4	刘永强	审委会成员	技术总监/ 注册造价师/注册公用设备 师	工程造价、 绿色施工评价
5	李文	审委会成员	技术总监/硕士	数据分析、软件工程

2. 评价组织实施

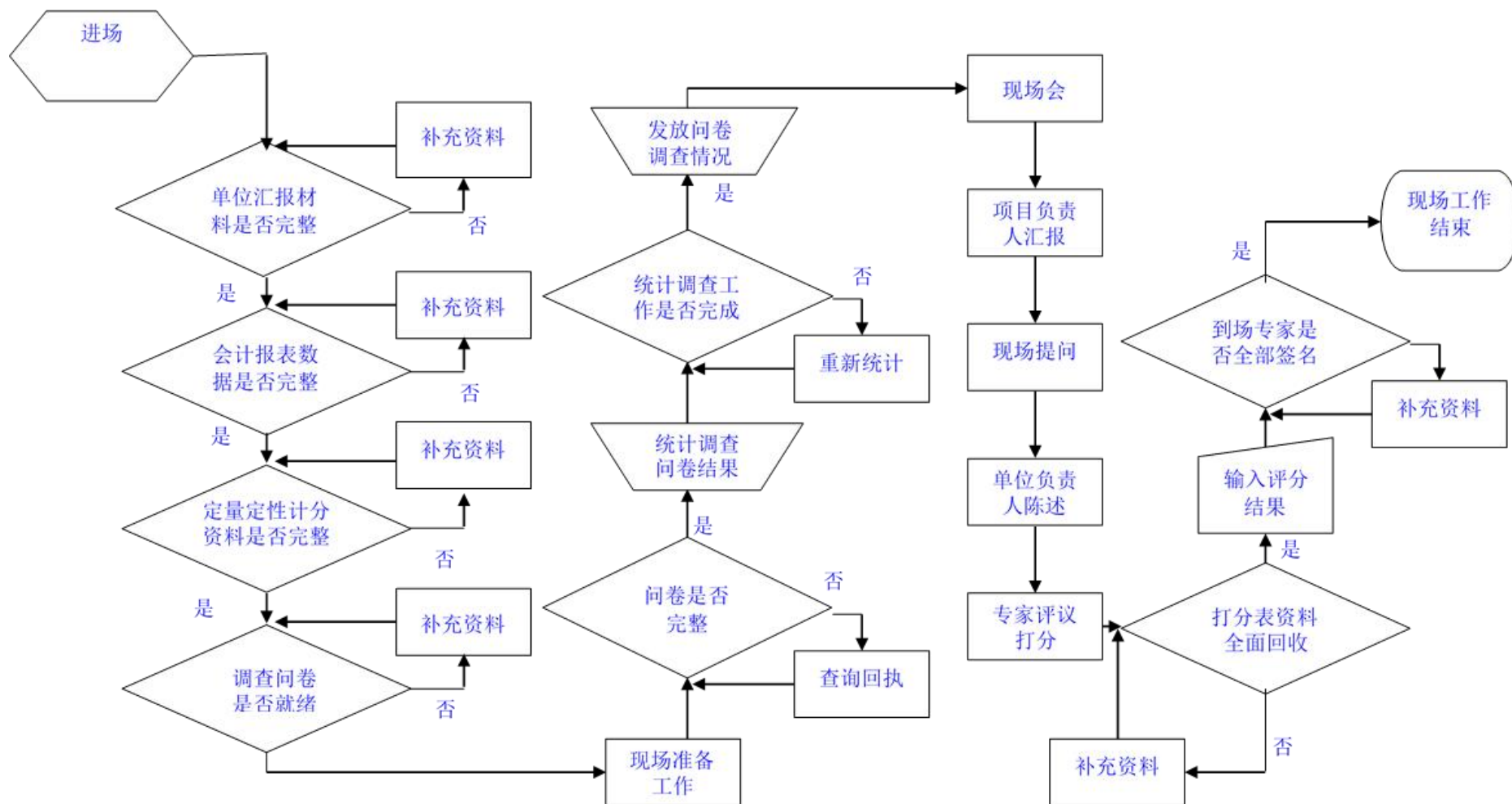
绩效评价工作流程图



基础数据审核工作流程图



现场工作流程图





3. 工作程序

山东皓诚投资咨询有限公司实行绩效评价“专家评审制”“审委会审核制”“最后一票反对制”工作机制，并贯穿评价准备、评价实施、评价总结的各个阶段，以确保公司知识成果的客观公正与业务质量。

“专家评审制”：山东皓诚与党委、政府政策研究机构 and 高等院校深度合作，建立了多层次、多领域的外聘专家队伍，覆盖工信科技、财政金融、农林水利、城市建设、工程建设、教育卫生、公共管理等专业领域。在绩效评价过程中，公司组织各领域的专家，运用其专业知识和经验，对评价对象进行综合分析与研究，审核评价项目的指标体系和评价方法，评议本项目的绩效评价结论、发现问题和意见建议，发现评价实施过程中可能存在的问题，为绩效评价工作提供定性或定量参考意见。

“审委会审核制”：山东皓诚设立专业审核委员会，负责对业务成果组织最终审核。山东皓诚质量控制体系包括项目组审核、专家审核、质控部审核、专业审核委员会审核四个层次。公司每项业务成果的产生，均须通过多方面、多层次的严格审核、修改，以排除可能影响质量的显性、隐性因素，确保绩效评价专业质量。公司所有业务成果均须经专业审核委员会审核通过后方可对外提供、报送，专业审核委员会对服务结果的质量承担最终责任。

“最后一票反对制”：基于“第十人理论”，山东皓诚在业务成果的审核、审议、总结过程中，实行“最后一票反对制”。即为了使讨论深化，在全体成员意见趋于一致时，最后一位成员必须提出反驳意见。反对者在对讨论方向或初步结论表示赞成的同时，不受限制地、从不同角度提出相反意见，对讨论的前提、过程、结论提出质疑，探讨其中可能存在的矛盾与不合理之处，以发现更好的意见或方法。

(1) 前期准备阶段



1) 成立绩效评价工作组

公司评价工作组由项目负责人、各相关领域有绩效评价经验的财务、工程、管理等行业的业务人员构成。同时，公司根据项目专业要求，评价过程中聘用相关行业专家从事有关评价工作。聘用专家需要考虑相关专家的胜任能力和经验，并确保专家开展业务的独立性和所需遵守的道德规范。

2) 拟定评价实施方案

项目评价设计思路立足于委托方工作要求和项目特点，在项目评价前期与项目实施单位等进行多次深入沟通的基础上，对项目评价重点及评价要求进行全面梳理及细化，并以此为基础形成“根据项目内容总结委托方评价要求，根据要求明确评价目的，根据目的细化评价指标，根据指标设计评价方法，根据方法获取评价数据，根据数据计算评价结果，根据结果形成评价报告”为主线的基本评价思路。根据项目基本评价思路，评价工作组根据评价工作规范，针对评价目标，在调研、了解评价项目相关单位基本情况的基础上，按照有关规定拟定评价工作的具体评价方案。方案设计后，由专家评议、公司审委会论证审核后进一步修正、完善，报经委托方审查批准后组织实施。

3) 制定绩效评价指标体系

绩效评价指标体系为评价实施方案中的核心内容，与实施方案其他内容相比，在体系上、内容上、程序上具有更强的综合性、多样性和复杂性。

评价工作组基于各级党委政府最新的一系列政策、法规、制度，根据不同行业领域的项目特点，参照本地经济社会发展以及财政供给水平，结合不同部门、不同地域的客观因素，科学、合理地设置本项目绩效评价指标体系。具体包括：①评价指标体系初构；②评价指标体系检验；③工作组专家评议；④专业审核委员会审核；⑤报委托方审核；⑥



经委托方批准后使用。

(2) 现场评价阶段

评价工作组依据批准后的绩效评价实施方案开展评价工作。工作组组长负责组织评价工作按计划具体实施，评价工作按相关职责和业务内容分解到人，工作组成员各负其责、各司其职，按分工要求开展工作。同时，工作组组长定期进行指导、调度、复核和监督。

评价工作组根据绩效评价工作部署，组织人员进驻项目现场，开展对项目的现场评价工作。

1) 收集资料。评价工作组联系被评价单位，由其提供相关基础资料；评价工作组对所提供数据资料进行整理、核实、审验，确定可采纳资料目录。

2) 实地测评。根据项目实施内容及实际情况，评价工作组组织开展实地勘察和测评工作，如工程类项目重点勘察工程施工现场管理及工程完成情况，查阅相关施工过程资料；采购类项目重点勘察采购设备外观、参数及安装使用情况，查阅采购过程资料；服务类项目重点勘察实际服务工作过程及服务内容情况，查阅服务过程资料等，形成现场评价第一手资料；在此基础上，结合从其他渠道获取的资料，进行交互验证，筛选出可采纳数据资料。

3) 沟通落实。评价工作组到项目现场采取勘查、问询、复核等多种方式，与被评价单位进行沟通交流，对信息不明确的数据资料进行确认，对拟采纳使用的数据资料进行落实。

(3) 非现场评价阶段

评价工作组组织开展非现场评工作，对前期部门、单位报送的项目资料及现场评价过程中收集的项目资料进行案卷研究；通过分类整理、统计汇总、综合分析，按照设立的评价指标、标准、方法实施评价，并形成初步评价结论。



- 1) 工作组对采集的数据资料进行分类整理、复核，对拟采用材料的合规性、适用性进行鉴定；
- 2) 依据指标体系分类，确定采用材料的使用环节；同时根据实际情况要求有关单位补充更新资料；
- 3) 研究政策法规制度条款，核查项目实施的规范性情况；统计、分析相关数据资料，计算核查项目指标的实现程度；
- 4) 研究分析结果和计算数据，对涉及指标进行总结性描述，阐述所存在问题的表象、程度、原因；
- 5) 在充分分析的基础上，按照设立的指标体系和评分规则进行打分；
- 6) 归纳绩效分析结果和问题，综合分析得出初步评价结论。
- 7) 对评价程序的规范性、采用数据资料的合规性、反映问题的定义烈度、结论意见的定性依据进行审查、复核。

(4) 综合评价分析

一是分析财政资金投入的科学性和有效性，研究财政投入对经济社会发展的整体带动作用；二是运用总量分析形成项目总体情况的基本判断，进而结构分析因素形成的静止均衡、因素发展的变化均衡，对基本判断结果进行客观修正，使目标分析结果更科学、合理；三是采用定量分析获得目标的特征和关系，在此基础上进行定性分析，获得目标的运行规律；四是纵向分析考察指标的运行轨迹和变动趋势，横向分析考察指标之间的协调性与合理性，两者结合以充分印证分析判断；五是对短期数据分析获得目标的动态和细节，对长期数据分析获得目标的运行规律，两者结合分析得出目标的真实特征，最终形成符合实际的、有针对性的综合评价结论和意见建议。

如项目涉及多个区县或部门，则评价工作组根据区县或部门参与项目的实际情况，分区县、分部门进行评价分析，形成分区县、分部门的



评价分析结论。

(5) 评价报告撰写与报送

1) 撰写绩效评价报告初稿。按照财政部门绩效评价报告规范要求撰写评价报告，除须符合第三方报告质量要求外，报告内容应体现第三方评价的独立性、客观性、公正性；

2) 送被评价单位就报告反映内容的真实性、完整性征询意见（其中不含我方的绩效分析、反映的问题和提出的意见建议）；

3) 工作组专家评议，根据专家意见进行修改；

4) 公司专业审核委员会进行审议，根据审议意见进行修改；

5) 报送委托方，根据委托方意见作最终修改、定稿；

6) 将正式绩效评价报告报送委托方。

正式绩效评价报告定稿后，统一使用 A4 纸打印，按规定格式装订，并在规定时间内提交，同时附评价有关资料，包括项目相关资料、工作底稿等。

(6) 档案归集

根据档案管理的有关要求，完善评价工作档案。对前期部门单位报送的项目资料、现场评价资料、非现场评价资料及进行分类归纳，明确档案关键信息条目，形成本项目评价资料档案包；根据评价类型归入公司档案库，以备存查。



公共图书馆免费开放及资源购置项目绩效评价工作开展情况

工作内容	工作时间
1. 成立绩效评价工作组。	2023年6月1日
2. 拟定绩效评价实施方案。	2023年6月2日-6月3日
3. 制定绩效评价指标体系 (1) 评价指标体系初构; (2) 评价指标体系检验; (3) 工作组专家评议; (4) 专业审核委员会审核; (5) 报委托方审核; (6) 经委托方批准后使用。	2023年6月4日-6月7日
4. 评价工作组进驻现场 (1) 收集、整理、核实、审验基础数据和资料; (2) 对评价项目实地测评; (3) 与项目实施单位沟通, 落实项目数据及相关情况。	2023年6月8日-6月9日
5. 分析评价 (1) 工作组进行案卷研究, 对采集的数据资料进行分类整理、复核汇总, 同时根据实际情况要求有关单位补充更新资料; (2) 统计、分析相关数据资料; (3) 在掌握充分数据资料基础上, 按照设立的评价指标、标准、分值、方法, 按职责分工进行评议、打分; (4) 得出初步评价结论。	2023年6月10日-6月15日
6. 绩效评价报告 (1) 拟定绩效评价报告初稿; (2) 与项目实施单位进行沟通, 根据其合理意见进行修改; (3) 形成新的绩效评价报告; (4) 专家评价组进行评议、根据专家组建议进行修改; (5) 专业审核委员会进行审议, 根据审议意见进行修改; (6) 报委托方, 根据意见作最终修改、定稿; (7) 将正式绩效评价报告报送委托方。	2023年6月15日-6月21日



三、综合评价情况及评价结论

(一) 综合评价情况

1. 评价打分方法

本次评价采用定性分析与定量考核相结合的方法，对定性考核指标采用分析打分，对定量考核指标采用量化打分，总分百分制，以最终得分确定评价等级。

(1) 项目绩效根据绩效指标评分标准直接打分，具体为项目决策 20 分，项目过程 20 分，项目产出及项目效益 60 分，满分计 100 分；

(2) 根据评分标准，达到要求的指标得满分，未达到要求的指标最低得 0 分；

(3) 绩效评价等级。评价结果分为优、良、中、差四个档次，根据评价分值，确定评价对象对应的档次。具体分值与档次见下表：

评价分值与评价等级表

等级	优	良	中	差
分值	90 (含) ~100 分	80 (含) ~90 分	60 (含) ~80 分	<60 分

2. 评价得分

根据本项目绩效评价指标及评分规则，公共图书馆免费开放及资源购置项目绩效评价最终得分为 94.5 分，其中项目决策得分为 17 分，项目过程得分为 17.5 分，项目产出及效益得分为 60 分。



公共图书馆免费开放及资源购置项目绩效评价得分情况表

一级指标	二级指标	三级指标	设计分值	实际得分
项目决策 (20分)	项目立项 (6分)	立项依据充分性 (3分)	3	3
		立项程序规范性 (3分)	3	3
	绩效目标 (6分)	绩效目标合理性 (3分)	3	3
		绩效指标明确性 (3分)	3	0
	资金投入 (8分)	预算编制科学性 (8分)	8	8
项目过程 (20分)	资金管理 (8分)	预算执行率 (4分)	4	4
		资金使用合规性 (4分)	4	4
	组织实施 (12分)	管理制度健全性 (6分)	6	4.5
		制度执行有效性 (6分)	6	5
项目产出及效益 (60分)	产出数量 (10分)	劳务派遣人员数量 (5分)	5	5
		劳务派遣人员分配 科室数量 (5分)	5	5
	产出质量 (9分)	质量达标情况 (9分)	9	9
	产出时效 (7分)	完成时效性 (7分)	7	7
	产出成本 (4分)	成本节约率 (4分)	4	4
	项目效益 (30分)	社会效益 (10分)	10	10
		可持续影响 (10分)	10	10
社会公众或服务 对象满意度 (10分)		10	10	
合计			100	94.5



公共图书馆免费开放及资源购置项目绩效评价指标体系

一级指标及分值	二级指标及分值	三级指标及分值	指标解释	评价标准	实际得分
项目决策 (20分)	项目立项 (6分)	立项依据充分性 (3分)	考察项目立项依据充分性，项目立项是否符合相关政策、发展规划以及部门职责要求。	① 符合政策、发展规划要求计 1.5 分，不符合计 0 分； ② 属于部门工作职责范围，部门履职所需计 1.5 分，不属于计 0 分。	3
		立项程序规范性 (3分)	考察项目立项的规范性，项目申请、设立过程是否符合相关要求。	① 项目按照规定程序申请设立计 1 分， ② 审批文件、材料符合相关要求计 1 分； ③ 事前经过必要可行性研究、论证、评估等过程计 1 分； 以上各项每存在一处不规范，扣 1 分。	3
	绩效目标 (6分)	绩效目标合理性 (3分)	考察项目绩效目标与实际实施相符情况，项目绩效目标设定依据是否充分，是否符合客观实际。	① 按要求设立绩效目标计 1 分； ② 绩效目标合理可行、依据充分计 1 分； ③ 绩效目标与实际工作内容相符计 1 分。 以上各项每存在一处不规范，扣 1 分。	3
		绩效指标明确性 (3分)	考察绩效目标的细化情况，依据绩效目标设定的绩效指标是否清晰、细化、可衡量等。	① 将绩效目标细化分解为具体绩效指标计 1.5 分，未细化分解计 0 分； ② 绩效目标通过清晰、可衡量的指标值予以体现计 1.5 分，未设置清晰、可衡量的指标值计 0 分。	0
	资金投入 (8分)	预算编制科学性 (8分)	考察项目预算编制科学性、合理性等情况，预算编制是否经过科学论证、有明确标准，资金额度与年度目标是否相适应。	① 预算编制经过科学论证计 2 分，未经论证计 0 分； ② 预算内容与项目内容匹配度高计 2 分，匹配度一般计 1 分，完全不匹配计 0 分； ③ 预算额度测算依据充分、标准明确计 2 分，无依据、标准计 0 分； ④ 预算确定资金量与工作任务匹配度高计 2 分，匹配度一般计 1 分，完全不匹配计 0 分。	8



一级指标及分值	二级指标及分值	三级指标及分值	指标解释	评价标准	实际得分
项目过程 (20分)	资金管理 (8分)	预算执行率 (4分)	项目预算资金是否按照计划执行,用以反映或考核项目预算执行情况。	① 预算执行率=(实际支出资金/实际到位资金)*100% ② 本项得分=预算执行率×4分。	4
		资金使用合规性 (4分)	考察项目资金使用规范性,项目资金使用是否符合相关财务管理制度规定。	① 资金使用符合国家法规、财务管理制度及专项资金办法的规定计1分,不符合计0分; ② 资金拨付审批程序和手续规范完整计2分,较规范计1分,不规范计0分; ③ 资金使用符合项目批复或合同规定用途计1分,不符合计0分; 资金使用无截留、挤占、挪用、虚列支出等情况,否则本级指标分值得0分。	4
	组织实施 (12分)	管理制度健全性 (6分)	考察项目单位财务、业务管理制度建设情况,项目单位财务、业务管理制度是否健全。	① 建立相关财务和业务管理制度计3分,未建立计0分; ② 相应的财务和业务管理制度健全、规范、有效计3分,制度缺失或不规范计1.5分,无相关制度计0分。	4.5
		制度执行有效性 (6分)	考察相关管理制度执行有效性,项目实施是否符合相关管理规定。	① 按照相关管理制度组织实施项目计2分,未规范实施项目计0分; ② 项目实施过程符合相关要求计1分,不符合计0分; ③ 项目实施过程资料齐全计1分,存在缺失计0分; ④ 项目实施的人员、场地设备、信息支撑等条件落实到位计2分,落实不到位计0分。	5
项目产出及效益 (60分)	产出数量 (10分)	劳务派遣人员数量 (5分)	考察项目任务完成数量情况,包括劳务派遣人员是否符合项目要求等。	①劳务派遣人员≥22人,得5分; ②劳务派遣人员<22人时,本项得分=实际劳务派遣人数/12人×5分。	5



一级指标及分值	二级指标及分值	三级指标及分值	指标解释	评价标准	实际得分
项目产出及效益 (60分)	产出数量 (10分)	劳务派遣人员分配科室数量 (5分)	考察项目任务完成数量情况，包括劳务派遣人员分配科室数量是否符合项目要求等。	①劳务派遣人员分配科室数量≥5个，得5分； ②劳务派遣人员分配科室数量<5个时，本项得分=实际劳务派遣人员分配科室数量/5个×5分。	5
	产出质量 (10分)	质量达标情况 (9分)	考察项目任务完成质量情况。	本年度劳务派遣人员各项工作等完成情况是否良好。根据现场调查情况，劳务派遣人员各项工作等开展情况良好，计9分；一般，计4分；发生过重大安全事故等，本项不得分。	9
	产出时效 (10分)	完成时效性 (7分)	考察项目任务完成时效性情况，包括劳务派遣人员工资及保险支付时效性、服务活动开展及时性等。	① 各项费用及时足额支付完成，计3分； ② 保证各项服务内容规范及时开展，计4分； 以上存在1项不规范、不符合事项扣1分，扣完为止。	7
	产出成本 (4分)	成本节约率 (4分)	计算成本节约率，即完成项目计划工作目标的实际节约成本与计划成本的比率，用以反映和考核项目的成本节约程度。	成本节约率= ((计划成本-实际成本) / 计划成本) × 100% ① 若成本节约率大于10%，则本项得满分； ② 若成本节约率小于等于10%，大于等于3%，本项得分为4分- ((10%-成本节约率) / (10%-3%)) × 4分； ③ 若成本节约率小于3%，则本项不得分。	4
	项目效益 (30分)	社会效益 (10分)	公共图书馆免费开放项目实施后，对阅读环境提升情况进行评价。	是否有利于推动各级公共图书馆免费开放，优化阅读环境。 结合项目资料与现场查勘情况进行评定：社会效益良好计10分；社会效益一般计6分；社会效益较差计2分。	10



一级指标及分值	二级指标及分值	三级指标及分值	指标解释	评价标准	实际得分
项目产出及效益 (60分)	项目效益 (30分)	可持续影响 (10分)	公共图书馆开放项目实施后，对项目的可持续影响进行评价。	项目实施是否有利于推动公共图书馆与博物馆、文化馆等其他公共文化机构的互联互通，加强跨部门、跨行业、跨地城的公共文化资源整合。 结合项目资料与现场查勘情况进行评定：具有良好的可持续发展能力计10分；可持续发展能力一般计6分；可持续发展能力不足计2分。	10
		社会公众或服务对象满意度 (10分)	考察该项目服务对象满意度情况。	满意度=(有效问卷实际总得分/问卷总分)×100%。 ① 满意度在90% (含) ~100%之间，得10分； ② 满意度在80% (含) ~90%之间，得7分； ③ 满意度在60% (含) ~80%之间，得4分； ④ 满意度小于60%，得0分。	10
合计		100			94.5



（二）绩效评价结论

我们通过对公共图书馆免费开放及资源购置项目的决策、过程、产出及效益三个方面进行全面的综合绩效评价，得出结论如下：

项目决策方面。在项目立项上，该项目立项依据充分，符合相关政策及规划要求，属于部门工作职责范围；立项程序规范，立项审批资料符合规范要求；绩效目标设置上，该项目绩效目标及指标编制规范性需进一步加强；资金投入上，项目预算内容与项目内容相匹配，预算额度测算依据充分，预算确定的项目金额基本与工作任务相匹配。

项目过程方面。在资金管理上，该项目预算执行率为 100%，预算执行情况好；资金拨付审批程序规范、手续齐全，资金支出使用无截留、挤占、挪用、虚列支出等现象；在业务管理上，该项目管理制度有缺失，且存在制度执行不规范现象。

项目产出方面。项目产出上，该项目产出数量完成情况良好；产出质量达标总体情况良好；项目各环节完成及时，完成时效性良好；成本节约率为 71.75%，成本控制情况好。

项目效益方面。通过该项目的实施，提升了免费开放工作水平，推动了淄博市公共图书馆健全免费开放项目，完善了规章制度，创新了服务手段；淄博市公共图书馆根据职责制定了阅读推广计划，围绕世界读书日、图书馆服务宣传周、全民读书月以及中华传统节日、重要节假日和重大节庆活动，深入开展了一系列阅读推广活动；持续提高了图书馆专业化服务能力，打造了一个具备专业化服务水平较高的公共图书馆。淄博市图书馆通过定题检索，文献查证、委托课题、信息推送等方式，为政府科学决策提供咨询服务，为企业和教育科研机构提供专题服务，为社会公众创新创业提供文献支撑和信息服务。

根据评价分值，确定公共图书馆免费开放及资源购置项目绩效评价得分为 94.5 分，绩效评价等级为“优”。

四、绩效评价指标分析

（一）项目决策情况（20分）

1. 项目立项（6分）

（1）立项依据充分性（3分）

该项目根据《中共中央办公厅、国务院办公厅印发〈关于加快构建现代公共文化服务体系的意见〉的通知》（中办发〔2015〕2号）、《国务院办公厅关于推进基层综合性文化服务中心建设的指导意见》、《文化部关于印发〈“十三五”时期全国公共图书馆事业发展规划〉的通知》（文公共发〔2017〕19号）、《省委办公厅、省政府办公厅印发〈关于加快构建现代公共文化服务体系的实施意见〉的通知》（鲁办发〔2015〕25号）和《市政府办公室关于印发淄博市“十四五”文化和旅游发展规划的通知》（淄政办字〔2022〕32号）组织公共图书馆免费开放及资源购置项目立项，聘用劳务派遣人员有利于缓解市图书馆员工不足的现状，更好地为群众提供服务，充分体现公共图书馆的社会服务宗旨。立项依据充分。

根据评分标准，该项指标满分3分，得3分。

（2）立项程序规范性（3分）

经调查了解，淄博市图书馆业务科室结合工作计划编制当年预算，财务科室汇总业务科室编报的预算，经淄博市图书馆党委会研究批准后，报市文旅局审核，审核通过后预算报市财政局复核；市财政局复核通过后批复该项目预算，淄博市图书馆根据批复预算组织开展项目。

综合上述情况，项目申请流程规范，审批文件、资料符合要求，项目立项程序规范。

根据评分标准，该项指标满分3分，得3分。

2. 绩效目标（6分）

（1）绩效目标合理性（3分）



该项目调整前的年度绩效目标为：“根据社会经济发展的需求，通过图书馆良好的运行，馆藏的不断增长，尽可能满足不同类型读者的需求服务于广大读者，图书馆打造成融学习阅读、信息交流、文化休闲等功能为一体的信息化、网络化、智能化、安全、环保、具有鲜明时代风格和齐文化特色的现代化图书馆，充分发挥公共图书馆的作用，为科学研究服务、为地区经济建设服务，为各行各业生产建设提供科技信息 and 市场信息，成为提高全民族科学文化水平的社会教育中心，全面提升图书馆的服务能力和质量，进而进一步提高公共图书馆公共服务能力和文献保障能力。”

经过市财政局批复调整后，年度绩效目标更改为：“完成政府购买服务岗位人员工资保险等费用的支出，实现图书馆平稳运行发展，提升图书馆的服务能力和质量，进而进一步提高公共图书馆公共服务能力和文献保障能力。”淄博市图书馆按要求设立绩效目标，绩效目标合理可行、依据充分，绩效目标与实际工作内容相符。

依据评分标准，该项指标满分 3 分，得 3 分。

（2）绩效指标明确性（3 分）

通过查阅调整后的绩效目标表，该项目将绩效目标细化、分解为具体的绩效指标，并通过清晰的指标值予以体现。但该项目绩效指标准确性、量化程度不足，存在问题如下：一是指标值设置不合理，质量指标“政府购买服务岗位人员工作服务质量达标率”的指标值设置为“ $\geq 100\%$ ”，质量达标率无法超出 100%，该项指标值设置不合理；二是绩效指标设置不全面，仅设置对单个岗位服务人员的成本指标，未有展现对项目总体成本控制情况的指标，指标内容不全面；三是社会效益、可持续影响等效益指标未做定量分析，仅用“提升图书馆知名度”“提高读者阅读丰富度”“增加书刊文献流通册次”等指标进行定性描述。扣 3 分。



依据评分标准，该项指标满分 3 分，扣 3 分，得 0 分。

3. 资金投入（预算编制科学性）（8 分）

经查阅项目预算申报材料，该项目 2022 年共申报预算 223 万元，预算资金测算明细如下：

（1）免费开放 113 万元

1) 图书馆运营管理与维护服务，包含图书上架、整理、咨询服务等费用总计 100 万元；

2) 图书流动服务车费用，包括车辆油料、保险、维修等 2 万元；

3) 阅读推广展板制作、宣传材料制作等 4 万元；

4) 读者活动费用：3 万元。包括朗诵大赛、诗词大赛、故事会等奖品 2 万元，读书节 1 万元；

5) 公益讲座 3 万元；

6) 地方文献征集 1 万元。

（2）资源购置 110 万元

1) 纸质报刊费 19 万元；

2) 数字资源 91 万元。

经市财政批复调整，调整预算为 63 万元，主要用于支付劳务派遣人员工资及保险等费用。

该项目根据实际情况测算预算金额，预算内容与项目内容相匹配，预算额度测算依据充分，预算确定的项目金额基本与工作任务相匹配。

依据评分标准，该项指标满分 8 分，得 8 分。

（二）项目过程情况（20 分）

1. 资金管理（8 分）

（1）预算执行率（4 分）

经查阅项目资料，该项目年初批复预算 223 万元，经市财政局调整预算，调整后的预算为 63 万元，实际支出 63 万元，预算执行率=（实



际支出资金/实际到位资金) *100%= (63 万元/63 万元) ×100%=100%。

该项指标得分=100%×4 分=4 分。

依据评分标准，该项指标满分 4 分，得 4 分。

(2) 资金使用合规性 (4 分)

该项目实施期间项目财务管理遵照执行《政府会计准则制度》相关要求，开展项目资金管理、申报、审批、支出使用等工作。该项目资金主要用于支付 2022 年度淄博市图书馆劳务派遣人员工资及保险费用。

通过查阅项目财务资料，项目款项支付足额，支付依据充分，支付时效性良好。该项目财务账目编制、会计科目设置规范，记账凭证、原始凭证等文件齐全、有效；项目财务会计核算规范。

根据评分标准，该项满分 4 分，得 4 分。

2. 组织实施 (12 分)

(1) 管理制度健全性 (6 分)

财务管理方面，淄博市图书馆按照政府机关事业单位财务管理等相关制度，规范收支，执行状况较好，项目资金管理基本沿用项目实施单位固有的资金管理措施与制度，资金管理辦法基本符合财务会计制度的相关规定并具有可行性，会计核算规范。

业务管理方面，淄博市图书馆将 22 名劳务派遣人员分配至 6 个科室，由各个科室分别对分配的劳务派遣人员进行组织管理，但淄博市图书馆仅通过合同协议对其进行管理，未有相关成文的制度对其工作进行统一管理。扣 1.5 分。

依据评分标准，该项指标满分 6 分，扣 1.5 分，得 4.5 分。

(2) 制度执行有效性 (6 分)

淄博市图书馆与济南邦芒人力资源有限公司签订了《人力资源服务外包协议》，协议规定由济南邦芒人力资源有限公司为淄博市图书馆提供 22 名劳务派遣人员社会保险代申报与代缴的服务，同时淄博市图书



馆与 22 名劳务派遣人员签订了劳动合同，合同签订过程合法有效，但经查阅项目资料，存在协议签订不规范的问题，协议规定：“本协议有效一年，自甲、乙双方签署、盖章之日起至 2022 年 6 月 30 日止。”该协议盖章处并未填写时间，协议签订不规范。扣 1 分。

依据评分标准，该项指标满分 6 分，扣 1 分，得 5 分。

（三）项目产出情况（30 分）

1. 产出数量（10 分）

（1）劳务派遣人员数量（5 分）

经查阅《淄博市图书馆劳务派遣人员花名册》，2022 年淄博市图书馆共聘用 22 名劳务派遣人员，其中图书借阅岗位 17 人、阅读推广岗位 1 人、咨询服务岗位 3 人、报刊咨询 1 人。劳务派遣人员配备情况达到年初预期目标。

依据评分标准，该项指标满分 5 分，得 5 分。

（2）劳务派遣人员分配科室数量（5 分）

经查阅项目资料，2022 年淄博市图书馆将 22 名劳务派遣人员分派到 6 个部门，其中：少儿部分配 9 人；图书借阅部分配 8 人；阅读推广部分配 1 人；读者服务部分配 3 人；报刊阅览部分配 1 人。劳务派遣人员分配科室数量达到年初预期目标。

依据评分标准，该项指标满分 5 分，得 5 分。

2. 产出质量（9 分）

一是读者服务方面。经调查，淄博市图书馆聘用的劳务派遣人员均能高效地完成自己的本职工作，在图书馆的日常工作中，能时刻保持良好的职业素养和负责的工作态度；对于读者的提问，工作人员能及时在计算机上检索读者所需要的的文献资料，并提供给读者查找所需资料的准确架位。

二是日常工作方面。各科室的劳务派遣人员能对新书登记、分类、



编目、科学排架；归还的图书及时上架、整理、修补；每日报刊杂志及时登记、上架、更换；每月报刊杂志装订、收藏、登记；馆内卫生每日一小扫，每周一大扫，做到图书馆内干净整洁。

综上所述，淄博市图书馆管理情况良好，馆内环境维护到位，保持图书馆干净整洁，工作人员工作效率高。

依据评分标准，该项指标满分 9 分，得 9 分。

3. 产出时效（7 分）

经查阅项目材料，该项目各项费用基本按照项目合同约定及项目实际情况进行支付，支付及时；所涉及服务内容均已按合同规定按时执行，项目整体产出时效良好。

依据评分标准，该项指标满分 7 分，得 7 分。

4. 产出成本（4 分）

该项目年初预算成本为 223 万元，实际支出成本为 63 万元，该项目成本节约率=〔（计划成本-实际成本）/计划成本〕×100%=〔（223 万元-63 万元）/223 万元〕×100%=71.75%>10%，该项目成本控制情况较好。

依据评分标准，该项指标满分 4 分，得 4 分。

（四）项目效益情况（30 分）

1. 社会效益（10 分）

一是提升了免费开放工作水平。落实了国家基本公共文化服务指导标准和地方实施标准，推动了淄博市公共图书馆健全免费开放项目，完善了规章制度，创新了服务手段。优化了阅读环境，提升了设施空间利用效率，完善了信息公开制度，及时向社会公示了公共图书馆基本服务项目和开放时间，淄博市图书馆根据当地群众实际需要，实行了错时开放。

二是深入开展了全民阅读。淄博市公共图书馆根据职责制定了阅读



推广计划，围绕世界读书日、图书馆服务宣传周、全民读书月以及中华传统节日、重要节假日和重大节庆活动等活动，深入开展了一系列阅读推广活动；完善了针对不同读者群体的优秀读物推荐机制；鼓励基层群众依托公共图书馆，兴办读书社、阅读兴趣小组等，开展阅读活动，进行读书交流，发挥了中国图书馆学会等行业组织的作用。

依据评分标准，该项指标满分 10 分，得 10 分。

2. 可持续影响（10 分）

有利于持续提高图书馆专业化服务能力。通过此项目的实施，打造了一个具备专业化服务水平的公共图书馆，通过定题检索，文献查证、委托课题、信息推送等方式，为政府科学决策提供咨询服务，为企业和教育科研机构提供专题服务，为社会公众创新创业提供文献支撑和信息服务。淄博市公共图书馆加强了对本行政区域内基层图书馆(室)的业务指导，推动了公共图书馆与博物馆、文化馆等其他公共文化机构的互联互通，加强了跨部门、跨行业、跨地城的公共文化资源整合。

根据评分标准，该项指标满分 10 分，得 10 分。

3. 社会公众或服务对象满意度（10 分）

本次调查以电子问卷的形式进行，电子问卷委托淄博市图书馆工作人员，通过微信群等途径，向淄博市图书馆读者发放满意度调查问卷二维码，问卷开放时间为 2 天，学校教职工收到问卷二维码后，识别进入即可作答，每个账号限制作答次数 1 次。

本次调查共收回有效问卷 81 份。

调查问卷问题设计及得分情况如下：



调查问卷平均得分情况

序号	问题设计	平均得分
1	您对公共图书馆的整体环境是否满意？（20分） <input type="checkbox"/> 非常满意（20分） <input type="checkbox"/> 满意（15分） <input type="checkbox"/> 一般（5分） <input type="checkbox"/> 非常不满意（0分）	19.69
2	您认为图书馆工作人员对读者的服务态度如何？（20分） <input type="checkbox"/> 非常好（20分） <input type="checkbox"/> 好（15分） <input type="checkbox"/> 一般（5分） <input type="checkbox"/> 非常不好（0分）	19.81
3	您是否曾经遇到过图书馆工作人员不耐烦或不友好的情况？（20分） <input type="checkbox"/> 经常遇到（20分） <input type="checkbox"/> 偶尔遇到（10分） <input type="checkbox"/> 从未遇到（0分）	17.65
4	您认为图书馆工作人员的工作效率如何？（20分） <input type="checkbox"/> 非常高（20分） <input type="checkbox"/> 高（15分） <input type="checkbox"/> 一般（5分） <input type="checkbox"/> 非常低（0分）	19.81
5	您对公共图书馆的服务质量是否满意？（20分） <input type="checkbox"/> 非常满意（20分） <input type="checkbox"/> 满意（15分） <input type="checkbox"/> 一般（5分） <input type="checkbox"/> 非常不满意（0分）	19.81
6	问卷平均总得分（100分）：	96.77

我们先统计有效问卷每个问题的得分情况，其次根据各问题得分计算出问卷总得分，最后得出 81 份问卷的平均分，根据“（有效问卷平均得分/问卷总分）×100%”满意度计算公式，计算出该项目的满意度情况。

通过对调查问卷的统计，本次调查问卷的平均得分为 96.77 分，满意度为（96.77 分/100 分）×100%=96.77%。

该项目满意度在 90%（含）-100%之间，依据评分标准，该项指标满分 10 分，得 10 分。



五、项目绩效评价结果应用建议

绩效评价结果应用，既是开展绩效评价工作的基本前提，又是加强财政支出管理、增强资金绩效理念、合理配置公共资源、优化财政支出结构、强化资金管理水平、提高资金使用效益的重要手段。为使绩效评价结果得到合理应用，应将此次绩效评价结果作为以后年度建设资金分配的重要依据。

（一）问题反馈与整改

通过开展绩效评价工作，建立具体的项目绩效评价指标体系，对项目的决策、过程、产出及效益等方面进行评价，形成项目绩效评价分值及绩效评价等级，提出项目实施过程中存在的问题，并针对问题提出具有建设性、可行性的意见建议，以供项目主管部门、实施单位参考整改。

本次评价为预算项目事后评价。项目绩效评价结果由委托部门以结果反馈意见书的形式，将绩效评价结论、项目实施过程存在的问题与不足，以及加强预算管理的措施或整改意见，反馈至主管部门和实施单位。主管部门督促实施单位按照反馈意见书的要求，针对项目所存在的问题制定整改方案、落实整改措施、形成整改结果，并在规定期限内将整改过程及结果以整改报告书的形式报送委托部门。委托部门根据绩效评价结论和相应整改结果，在下一年度预算编制中，一是确定被评价项目是否保留，二是对予以保留项目进行预算调整，确保项目预算编制的科学、合理，预算执行规范、到位，财政资金发挥更大效益。

（二）结果具体应用建议

本项目由委托部门组织事后续效评价，并将绩效评价结果反馈项目实施单位。实施单位按照绩效结果反馈意见书的要求，认真研究项目实施过程中存在的问题，参考绩效评价报告提出的意见建议形成项目问题整改方案，对照整改问题；同时，主管部门应对项目单位整改情况加强



督导督查，如项目执行出现重大问题、整改不力或未予整改，则应启动预算绩效管理问责机制，对项目相关责任人进行问责，追究相关人员责任。主管部门、实施单位将本次绩效评价结果应用于本部门单位的预算绩效管理考核工作中，作为预算绩效管理考核的重要依据；同时将评价结果应用于下一年度的项目预算编制，强化预算执行管理，确保执行规范、到位。

（三）评价结果公开建议

建议项目实施单位按照市政府政务信息公开和市财政局绩效信息公开的相关规定，在年度预算和绩效目标公开的基础上，将本项目绩效评价报告及部门绩效自评结果，与年度决算一并向社会公开，自觉接受社会监督。



六、主要经验及做法

图书馆免费开放，是贯彻落实党的十七大关于“文化成果人民共享”的重要措施，是提高全民文化素质、加强公民思想道德建设的重要手段，是促进文化大发展、大繁荣的途径，对促进社会和谐稳定具有重要意义。

免费开放是实现公民文化权益需要，是实现图书馆职能的重要途径。公共图书馆是保存人类文化遗产、传播科学文化知识、承担教育职能的公共文化设施。就其职能而言，图书馆这座“没有围墙的大学”，是一座城市的文化标志，担负着传播普及科学文化、推动文化建设和精神文明建设的使命，承担着对公众进行终身教育的重要职责。淄博市图书馆以免费为手段，像对公众进行义务教育一样鼓励平等阅读和传播文化，不断显示出文化事业惠及所有公众的趋向，以启迪民智、提高全民素质。

淄博市图书馆图书管理人员面对人流量大、图书文献破损率高的现状，增强了爱岗敬业的责任意识，加强了职业道德培养，提升了业务技能，以热情的态度、娴熟的业务技能做好读者工作。同时树立了“以人为本”的服务理念。以读者的需求为依据来开展，以读者的满意度来衡量图书馆的服务质量。读者是图书馆一切工作的出发点和归宿。当前读者服务工作的特点是服务于社会，以读者的需要为服务导向，想读者所想，急读者所急，为读者提供优质服务。始终贯彻“读者第一，服务至上”的服务宗旨，一切工作以读者为中心，以读者需要为目的的新型图书馆服务体系。

七、存在的问题及原因分析

（一）项目相关制度、合同执行规范性不足

一是淄博市图书馆将 22 名劳务派遣人员分配至 6 个科室，由各个科室分别对分配的劳务派遣人员进行组织管理，但淄博市图书馆仅通过合同协议对其进行管理，未有相关成文的制度对其工作进行统一管理。

二是淄博市图书馆与济南邦芒人力资源有限公司签订了《人力资源服务外包协议》，协议规定由济南邦芒人力资源有限公司为淄博市图书馆提供 22 名劳务派遣人员社会保险代申报与代缴的服务，同时淄博市图书馆与 22 名劳务派遣人员签订了劳动合同，合同签订过程合法有效，但经查阅项目资料，存在协议签订不规范的问题，协议规定：“本协议有效一年，自甲、乙双方签署、盖章之日起至 2022 年 6 月 30 日止。”该协议盖章处并未填写时间，协议签订不规范。

上述问题的产生源于淄博市图书馆对劳务派遣人员的管理重视度不足以及淄博市图书馆签订协议时细致度不足。

（二）绩效目标编制不规范

该项目将绩效目标细化、分解为具体的绩效指标，并通过清晰的指标值予以体现。但该项目绩效指标准确性、量化程度不足，存在问题如下：

一是指标值设置不合理，质量指标“政府购买服务岗位人员工作服务质量达标率”的指标值设置为“ $\geq 100\%$ ”，质量达标率无法超出 100%，该项指标值设置不合理；

二是绩效指标设置不全面，仅设置对单个岗位服务人员的成本指标，未有展现对项目总体成本控制情况的指标，指标内容不全面；

三是社会效益、可持续影响等效益指标未做定量分析，仅用“提升图书馆知名度”“提高读者阅读丰富度”“增加书刊文献流通册次”等指标进行定性描述。



上述问题的产生源于部门未对项目绩效目标进行深入研究，未逐步细化、考察项目指标的合理性、科学性。

八、有关建议

（一）健全管理制度，加强项目合同签订规范性

一是建议项目实施单位要增强制度意识，制定对劳务派遣人员的管理办法，加强对各项管理制度的理论研究和宣传教育，确保将制度内容和相关要求传递至各级人员，使各级人员对各项管理制度做到充分理解，督促单位各级人员严格按制度办事、按章操作，保障项目执行规范有序。

二是建议项目实施单位注重强化合同条款的分析、制定与审核，加强项目合同签订规范性。在拟定合同条款时，要根据项目实际进行分析，对合同里的相关条款、内容进行明确规定，如质保金、工期、付款方式、质量标准以及相关的详细数据等内容，细化双方的权利和义务，明确各相关条款约束条件，特别应避免个别条款模棱两可、含混不清，规范合同协议的制定及执行。

（二）强化绩效目标编制规范性、合理性

建议项目实施单位在编制项目绩效目标时，一是对项目的功能进行梳理，包括资金性质、预期投入、支出范围、实施内容、工作任务、受益对象等，明确该项目支出的功能特性；二是依据功能特性，预计项目实施在一定时期内所要达到的总体产出和效果，从而确定该项目所要实现的总体绩效目标，并以定量和定性指标相结合的方式进行表述；三是依据项目实际情况，对绩效目标进行细化分解，并通过定量分析与定性分析相结合的方式，从产出、效益等方面设定具体的绩效指标，对目标的实现程度给予较清晰、可衡量的指标体现；四是收集相关基准数据，如过去三年的平均值，以前某年度的数值、类似项目的先进水平、行业标准等，并依据项目预期实施进展，结合预计投资的资金规模，确定绩效指标及具体数值。



九、其他需要说明的问题

（一）评价工作基本前提

绩效评价工作在充分使用项目实施单位所提供相关资料的基础上方能顺利开展，相关基础工作材料的合法性、真实性、完整性及评价人员对项目的正确理解和认识是做好评价工作的基本前提。

（二）报告适用范围

本评价报告适用范围包括：委托方绩效管理，委托方内部管理，委托方实施项目所履行的预算编制、申报、批复，委托方内部控制管理、财务及经费管理、政府采购管理、国有资产管理，经政府批准的委托方地方政府债券管理、政府和社会资本合作项目管理，委托方呈送党委、人大、政府及其主管部门的其他报告、考核、备案，委托方依据政务信息公开规定的绩效信息公开。本报告不得用于委托方的商业性投融资、抵押、担保以及其他商业经济活动。超出上述使用范围须经本评价机构书面同意。

本评价报告未经评估机构盖章不具法律效力。

（三）关于评估相关责任的说明

项目单位的责任是提供与形成本项目报告相关的基础工作材料，并对其真实性、合法性、完整性负责。绩效评价是依据财政部门关于绩效评价相关要求进行的，选择的评价程序取决于评价人员的判断，项目评价的可靠性基于相关部门和单位提供资料的全面性和准确性，评价工作组尽可能地收集更为全面、有效、准确的文件和数据，但由于受客观因素的限制，只能在相关部门和单位提供的现有资料的前提下，结合应有的职业判断做出尽可能可靠的评价结论。

（四）关于影响本项目评价评估局限性的说明

评价人员本着严谨客观的态度完成此次评价工作，从前期调研、方案设计和修改、数据采集到报告撰写，尽量做到科学和全面。但在绩效



评价过程中仍然存在或发生各种可能影响报告质量的客观因素，造成评估评价结果的或有局限性。评价人员降低此类因素影响的努力贯穿评价评估工作的始终。

（五）提示报告使用者注意事项的说明

本公司及评价人员与委托方及项目中所涉及的当事人不存在任何需要回避的利害关系，评价人员在评价过程中恪守了职业道德规范。

本报告使用人对评价结果的使用应建立在对本报告所提供的有关评价结果各项条件及说明认真阅读和理解的基础之上。

山东皓诚投资咨询有限公司

2023年6月



附件

附件一：项目资料（部分）

邦芒®人力 505m.cn 专业人力资源服务供应商

人力资源服务外包协议

甲 方： 淄博市图书馆 联系电话： 0533-2286916

地 址： 淄博市张店区联通路437号

乙 方： 济南邦芒人力资源有限公司 联系电话： 0531-67867935

地 址： 济南市历下区解放路22号燕山大厦517

根据《中华人民共和国合同法》、《中华人民共和国劳动法》、《中华人民共和国劳动合同法》等有关法律、法规规定，本着诚实信用、平等互利的原则，甲、乙双方经过友好协商达成本协议，以兹共同遵守。

第一章 总 则

第一条 甲、乙双方就甲方委托乙方提供人力资源服务外包事宜签订本协议。甲、乙双方各自提供经有关部门注册、登记或备案并能证明各自身份的合法有效的文件复印件作为本合同附件。

第二条 乙方接受甲方委托，为甲方人员提供以下服务：

社会保险代申报与代缴：

- 1、代理社会保险（医疗保险、养老保险、失业保险、工伤保险、生育保险）登记及人员增加手续；
- 2、代理社会保险（医疗保险、养老保险、失业保险、工伤保险、生育保险）减少及转移手续；
- 3、代理甲方变更人员社会保险基数；
- 4、代理甲方人员医疗费用报销；
- 5、代理甲方人员生育津贴支取；
- 6、代理甲方人员工伤认定；
- 7、提供各项社会保险政策咨询和新政策的宣传；
- 8、提供社会保险纠纷、异常情况的处理；
- 9、其他与社会保险相关的事项。

全国服务热线：0531-67867935



附件二：项目财务资料

项目明细账

科目：7201001002021 事业支出\财政拨款支出\项目支出\2022公共图书馆免费开放及资源购置
项目：30226 商品和服务支出\劳务费

第 1-1 页

2022年		凭证号	摘要	借方	贷方	方向	余额
月	日						
01			期初余额			平	
05	30	预记0007	支合同工工资	78,881.36		借	78,881.36
05	30	预记0008	支合同工保险	206,673.50		借	285,554.86
05			本期合计	285,554.86		借	285,554.86
05			本年累计	285,554.86		借	285,554.86
06	30	预记0005	支合同工工资	69,146.28		借	354,701.14
06	30	预记0007	支合同工保险	43,351.66		借	398,052.80
06			本期合计	112,497.94		借	398,052.80
06			本年累计	398,052.80		借	398,052.80
07	27	预记0004	支合同工工资	71,492.62		借	469,545.42
07	27	预记0007	支合同工保险	44,354.86		借	513,900.28
07			本期合计	115,847.48		借	513,900.28
07			本年累计	513,900.28		借	513,900.28
08	29	预记0009	支合同工保险	44,354.86		借	558,255.14
08			本期合计	44,354.86		借	558,255.14
08			本年累计	558,255.14		借	558,255.14
09	30	预记0009	支合同工工资	21,744.86		借	580,000.00
09			本期合计	21,744.86		借	580,000.00
09			本年累计	580,000.00		借	580,000.00
10	31	预记0009	支合同工工资	43,254.20		借	623,254.20
10			本期合计	43,254.20		借	623,254.20
10			本年累计	623,254.20		借	623,254.20
11	17	预记0006	支合同工保险	6,745.80		借	630,000.00
11			本期合计	6,745.80		借	630,000.00
11			本年累计	630,000.00		借	630,000.00
12	31	预记0034	结转事业支出		630,000.00	平	
12			本期合计		630,000.00	平	
12			本年累计	630,000.00	630,000.00	平	

【浪潮PS管理软件】 打印：王晓青 打印日期：2023年06月19日 单位：淄博市图书馆 账套：淄博市图书馆19

附件三：满意度调查问卷

2022年淄博市公共图书馆免费开放及资源购置项目 满意度调查

您好，我们是山东皓诚投资咨询有限公司，受淄博市文化和旅游局委托，需要对2022年淄博市图书馆免费开放及资源购置项目进行满意度调查。本次调查对涉及的隐私信息完全保密，请您放心填写，感谢您的参与。

* 1. 您对公共图书馆的整体环境是否满意？

- 非常满意
 满意
 一般
 非常不满意

* 2. 您认为图书馆工作人员对读者的服务态度如何？

- A. 非常好
 B. 好
 C. 一般
 D. 非常不好

* 3. 您是否曾经遇到过图书馆工作人员不耐烦或不友好的情况？

- 经常遇到
 偶尔遇到
 从未遇到

* 4. 您认为图书馆工作人员的工作效率如何？

- 非常高
 高
 一般
 非常低

* 5. 您对公共图书馆的服务质量是否满意？

- 非常满意
 满意
 一般
 非常不满意

6. 您对公共图书馆的还有哪些建议或意见？

提交



地 址：山东省淄博市张店区柳泉路 125 号

陶瓷创新园北区 3 号楼 2 层

邮 箱：sdhc7873939@163.com

电 话：（0533）7873939

（0533）7875888

邮 编：255000
