

# 2022年度 淄博市博物总馆决算

# 目 录

## 第一部分 单位概况

- 一、单位职责
- 二、机构设置

## 第二部分 2022年度单位决算表

- 一、收入支出决算总表
- 二、收入决算表
- 三、支出决算表
- 四、财政拨款收入支出决算总表
- 五、一般公共预算财政拨款支出决算表
- 六、一般公共预算财政拨款基本支出决算明细表
- 七、政府性基金预算财政拨款收入支出决算表
- 八、国有资本经营预算财政拨款支出决算表
- 九、财政拨款“三公”经费支出决算表

## 第三部分 2022年度单位决算情况说明

- 一、收入支出决算总体情况说明
- 二、收入决算情况说明
- 三、支出决算情况说明
- 四、财政拨款收入支出决算总体情况说明
- 五、一般公共预算财政拨款支出决算情况说明
- 六、一般公共预算财政拨款基本支出决算情况说明

七、政府性基金预算财政拨款收入支出决算情况说明

八、国有资本经营预算财政拨款支出决算情况说明

九、财政拨款“三公”经费支出决算情况说明

十、机关运行经费支出说明

十一、政府采购支出说明

十二、国有资产占用情况说明

十三、预算绩效情况说明

#### **第四部分 名词解释**

#### **第五部分 附件**

# 第一部分

## 单位概况

## 一、单位职责

（一）建立健全博物馆收藏、保护、研究、展示、安全防范等相关规章制度，做好规章制度的落实工作。

（二）做好具有历史、艺术、科学价值的藏品征集、保管、展览、研究和修复工作。

（三）建立健全博物馆策展人制度，开展国内外文物展览、巡展和文化推广交流等活动。

（四）发挥博物馆集群优势，高水平做好以齐文化为引领的地域文化传承、挖掘和阐释工作，加强宣传推介力度，进一步擦亮打响齐文化品牌，塑造提升聊斋文化品牌，打造陶瓷琉璃文化品牌，提升城市文化软实力。

（五）发挥博物馆社会职能，深入实施文化惠民工程，开展基本公共文化服务，开展具有时代性和地域特色的文化艺术活动，丰富群众文化生活，引领博物馆各类学会、协会发挥好借智聚才、学术研究及文化宣教作用。

（六）根据国家相关规定，进行考古调查、勘探、发掘和研究工作，开展出土文物保护、修复、利用等业务工作。

（七）开展博物馆及齐文化、聊斋文化、陶琉文化的学术研究、刊物编辑工作。

（八）开展博物馆信息化、数字化、智慧化建设，建立健全电子台账、智慧讲解系统和线上展览等平台，创新文物管理和展览形式。

（九）挖掘阐释文物的历史文化内涵，做好文物活化利用工作。负责博物馆衍生产品的设计开发，推动文博事业和文化旅游产业深度融合发展。

（十）协调和管理淄博市博物馆、淄博陶瓷琉璃博物馆、蒲松龄纪念馆、淄博市文物保护修复所的党建、人事、财务等综合性事务工作，指导相关业务工作。

（十一）根据市文化和旅游局安排及实际工作需要，对市内其它国有文博单位、非国有博物馆提供业务指导，促进资源共享，推动文博工作水平不断提升，助力文物强市建设。

（十二）根据实际工作和文旅发展规划需要，做好干部职工的教育、培养和引进专业人才等人才队伍建设工作。

（十三）完成市文化和旅游局交办的其它任务。

## 二、机构设置

本单位内设6个职能科室，分别是：办公室、党群工作科、组织人事科、财务科、业务科、编辑部。

## 第二部分

### 2022年度单位决算表

# 收入支出决算总表

公开01表

单位：淄博市博物总馆

金额单位：万元

收入			支出		
项目	行次	金额	项目	行次	金额
栏次		1	栏次		2
一、一般公共预算财政拨款收入	1	3963.49	一、一般公共服务支出	32	
二、政府性基金预算财政拨款收入	2		二、外交支出	33	
三、国有资本经营预算财政拨款收入	3		三、国防支出	34	
四、上级补助收入	4		四、公共安全支出	35	
五、事业收入	5		五、教育支出	36	
六、经营收入	6		六、科学技术支出	37	
七、附属单位上缴收入	7		七、文化旅游体育与传媒支出	38	3934.2
八、其他收入	8	0.12	八、社会保障和就业支出	39	31.02
	9		九、卫生健康支出	40	
	10		十、节能环保支出	41	
	11		十一、城乡社区支出	42	
	12		十二、农林水支出	43	
	13		十三、交通运输支出	44	
	14		十四、资源勘探工业信息等支出	45	
	15		十五、商业服务业等支出	46	
	16		十六、金融支出	47	
	17		十七、援助其他地区支出	48	
	18		十八、自然资源海洋气象等支出	49	
	19		十九、住房保障支出	50	
	20		二十、粮油物资储备支出	51	
	21		二十一、国有资本经营预算支出	52	
	22		二十二、灾害防治及应急管理支出	53	
	23		二十三、其他支出	54	
	24		二十四、债务还本支出	55	
	25		二十五、债务付息支出	56	
	26		二十六、抗疫特别国债安排的支出	57	
<b>本年收入合计</b>	27	3963.61	<b>本年支出合计</b>	58	3965.22
使用非财政拨款结余	28		结余分配	59	
年初结转和结余	29	18.29	年末结转和结余	60	16.68
	30			61	
<b>总计</b>	31	3981.9	<b>总计</b>	62	3981.9

注：1. 本表反映单位本年度的总收支和年末结转结余情况。2. 本套报表金额单位转换时可能存在尾数误差。



# 收入决算表

单位：淄博市博物总馆

公开02表  
金额单位：万元

项目		本年收入合计	财政拨款收入	上级补助收入	事业收入	经营收入	附属单位上缴收入	其他收入
科目编码	科目名称							
栏次		1	2	3	4	5	6	7
合计		3963.61	3963.49					0.12
207	文化旅游体育与传媒支出	3932.59	3932.47					0.12
20702	文物	3922.59	3922.47					0.12
2070204	文物保护	11	11					
2070205	博物馆	3911.59	3911.47					0.12
20799	其他文化旅游体育与传媒支出	10	10					
2079999	其他文化旅游体育与传媒支出	10	10					
208	社会保障和就业支出	31.02	31.02					
20805	行政事业单位养老支出	26.68	26.68					
2080506	机关事业单位职业年金缴费支出	26.68	26.68					
20808	抚恤	4.33	4.33					
2080801	死亡抚恤	4.33	4.33					

注：本表反映单位本年度取得的各项收入情况。

# 支出决算表

单位：淄博市博物总馆

公开03表  
金额单位：万元

项目		本年支出合计	基本支出	项目支出	上缴上级支出	经营支出	对附属单位补助支出
科目编码	科目名称						
栏次		1	2	3	4	5	6
合计		3965.22	3472.55	492.67			
207	文化旅游体育与传媒支出	3934.2	3441.53	492.67			
20702	文物	3924.2	3441.53	482.67			
2070204	文物保护	11		11			
2070205	博物馆	3913.2	3441.53	471.67			
20799	其他文化旅游体育与传媒支出	10		10			
2079999	其他文化旅游体育与传媒支出	10		10			
208	社会保障和就业支出	31.02	31.02				
20805	行政事业单位养老支出	26.68	26.68				
2080506	机关事业单位职业年金缴费支出	26.68	26.68				
20808	抚恤	4.33	4.33				
2080801	死亡抚恤	4.33	4.33				

注：本表反映单位本年度各项支出情况。

# 财政拨款收入支出决算总表

单位：淄博市博物总馆

公开04表  
金额单位：万元

收入			支出					
项目	行次	金额	项目	行次	合计	一般公共预算财政拨款	政府性基金预算财政拨款	国有资本经营预算财政拨款
栏次		1	栏次		2	3	4	5
一、一般公共预算财政拨款	1	3963.49	一、一般公共服务支出	33				
二、政府性基金预算财政拨款	2		二、外交支出	34				
三、国有资本经营预算财政拨款	3		三、国防支出	35				
	4		四、公共安全支出	36				
	5		五、教育支出	37				
	6		六、科学技术支出	38				
	7		七、文化旅游体育与传媒支出	39	3932.47	3932.47		
	8		八、社会保障和就业支出	40	31.02	31.02		
	9		九、卫生健康支出	41				
	10		十、节能环保支出	42				
	11		十一、城乡社区支出	43				
	12		十二、农林水支出	44				
	13		十三、交通运输支出	45				
	14		十四、资源勘探工业信息等支出	46				
	15		十五、商业服务业等支出	47				
	16		十六、金融支出	48				
	17		十七、援助其他地区支出	49				
	18		十八、自然资源海洋气象等支出	50				
	19		十九、住房保障支出	51				
	20		二十、粮油物资储备支出	52				
	21		二十一、国有资本经营预算支出	53				
	22		二十二、灾害防治及应急管理支出	54				
	23		二十三、其他支出	55				
	24		二十四、债务还本支出	56				
	25		二十五、债务付息支出	57				
	26		二十六、抗疫特别国债安排的支出	58				
<b>本年收入合计</b>	<b>27</b>	<b>3963.49</b>	<b>本年支出合计</b>	<b>59</b>	<b>3963.49</b>	<b>3963.49</b>		

收入			支出					
项目	行次	金额	项目	行次	合计	一般公共预算 财政拨款	政府性基金预 算财政拨款	国有资本经营 预算财政拨款
年初财政拨款结转和结余	28		年末财政拨款结转和结余	60				
一般公共预算财政拨款	29			61				
政府性基金预算财政拨款	30			62				
国有资本经营预算财政拨款	31			63				
<b>总计</b>	32	3963.49	<b>总计</b>	64	3963.49	3963.49		

注：本表反映单位本年度一般公共预算财政拨款、政府性基金预算财政拨款和国有资本经营预算财政拨款的总收支和年末结转结余情况。

# 一般公共预算财政拨款支出决算表

公开05表  
金额单位：万元

单位：淄博市博物总馆

项目		本年支出		
科目编码	科目名称	小计	基本支出	项目支出
栏次		1	2	3
合计		3963.49	3472.55	490.94
207	文化旅游体育与传媒支出	3932.47	3441.53	490.94
20702	文物	3922.47	3441.53	480.94
2070204	文物保护	11		11
2070205	博物馆	3911.47	3441.53	469.94
20799	其他文化旅游体育与传媒支出	10		10
2079999	其他文化旅游体育与传媒支出	10		10
208	社会保障和就业支出	31.02	31.02	
20805	行政事业单位养老支出	26.68	26.68	
2080506	机关事业单位职业年金缴费支出	26.68	26.68	
20808	抚恤	4.33	4.33	
2080801	死亡抚恤	4.33	4.33	

注：本表反映单位本年度一般公共预算财政拨款支出情况。

# 一般公共预算财政拨款基本支出决算明细表

公开06表  
金额单位：万元

单位：淄博市博物总馆

人员经费			公用经费					
科目编码	科目名称	金额	科目编码	科目名称	金额	科目编码	科目名称	金额
301	工资福利支出	3014.01	302	商品和服务支出	224.59	307	债务利息及费用支出	
30101	基本工资	1600.18	30201	办公费	92.79	30701	国内债务付息	
30102	津贴补贴	55.46	30202	印刷费	1.36	30702	国外债务付息	
30103	奖金	54.89	30203	咨询费		30703	国内债务发行费用	
30106	伙食补助费		30204	手续费		30704	国外债务发行费用	
30107	绩效工资	570.53	30205	水费	1.28	310	资本性支出	7.44
30108	机关事业单位基本养老保险缴费	238.35	30206	电费	16.23	31001	房屋建筑物购建	
30109	职业年金缴费	26.68	30207	邮电费	5.04	31002	办公设备购置	7.44
30110	职工基本医疗保险缴费	107.24	30208	取暖费	5.43	31003	专用设备购置	
30111	公务员医疗补助缴费	61.36	30209	物业管理费		31005	基础设施建设	
30112	其他社会保障缴费	13.41	30211	差旅费	3.12	31006	大型修缮	
30113	住房公积金	285.9	30212	因公出国（境）费用		31007	信息网络及软件购置更新	
30114	医疗费		30213	维修（护）费	13.77	31008	物资储备	
30199	其他工资福利支出		30214	租赁费		31009	土地补偿	
303	对个人和家庭的补助	226.51	30215	会议费		31010	安置补助	
30301	离休费	9.28	30216	培训费		31011	地上附着物和青苗补偿	
30302	退休费	106.76	30217	公务接待费		31012	拆迁补偿	
30303	退职（役）费		30218	专用材料费		31013	公务用车购置	
30304	抚恤金	4.33	30224	被装购置费		31019	其他交通工具购置	
30305	生活补助		30225	专用燃料费		31021	文物和陈列品购置	
30306	救济费		30226	劳务费		31022	无形资产购置	
30307	医疗费补助		30227	委托业务费		31099	其他资本性支出	
30308	助学金		30228	工会经费	26.72	312	对企业补助	
30309	奖励金	102.16	30229	福利费		31201	资本金注入	

人员经费			公用经费						
科目编码	科目名称	金额	科目编码	科目名称	金额	科目编码	科目名称	金额	
30310	个人农业生产补贴		30231	公务用车运行维护费	2.89	31203	政府投资基金股权投资		
30311	代缴社会保险费		30239	其他交通费用	10.84	31204	费用补贴		
30399	其他对个人和家庭的补助	3.98	30240	税金及附加费用		31205	利息补贴		
			30299	其他商品和服务支出	45.13	31299	其他对企业补助		
						399	其他支出		
						39907	国家赔偿费用支出		
						39908	对民间非营利组织和群众性自治组织补贴		
						39909	经常性赠与		
						39910	资本性赠与		
						39999	其他支出		
<b>人员经费合计</b>		<b>3240.52</b>	<b>公用经费合计</b>						<b>232.03</b>

注：本表反映单位本年度一般公共预算财政拨款基本支出明细情况。

# 政府性基金预算财政拨款收入支出决算表

单位：淄博市博物总馆

公开07表  
金额单位：万元

项目		年初结转和结余	本年收入	本年支出			年末结转和结余
科目编码	科目名称			小计	基本支出	项目支出	

注：本表反映单位本年度政府性基金预算财政拨款收入、支出及结转和结余情况。  
本单位没有政府性基金收入，也没有使用政府性基金安排的支出，故本表无数据。



# 国有资本经营预算财政拨款支出决算表

单位：淄博市博物总馆

公开08表  
金额单位：万元

项目		本年支出		
科目编码	科目名称	小计	基本支出	项目支出

注：本表反映单位本年度国有资本经营预算财政拨款支出情况。  
本单位没有使用国有资本经营预算安排的支出，故本表无数据。

# 财政拨款“三公”经费支出决算表

单位：淄博市博物总馆

公开09表  
金额单位：万元

预算数					决算数						
合计	因公出国（境）费	公务用车购置及运行维护费			公务接待费	合计	因公出国（境）费	公务用车购置及运行维护费			公务接待费
		小计	公务用车购置费	公务用车运行维护费				小计	公务用车购置费	公务用车运行维护费	
1	2	3	4	5	6	7	8	9	10	11	12
2.89		2.89		2.89		2.89		2.89		2.89	

注：本表反映单位本年度“三公”经费支出预决算情况。其中，预算数为“三公”经费全年预算数，反映按规定程序调整后的预算数；决算数是包括当年财政拨款和以前年度结转资金安排的实际支出。

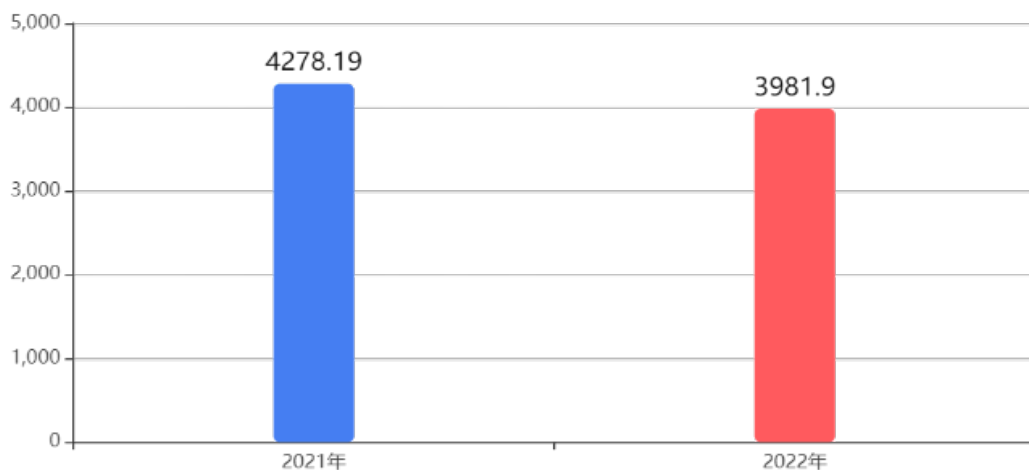
## 第三部分

# 2022年度单位决算情况说明

## 一、收入支出决算总体情况说明

2022年度收、支总计均为3,981.9万元。与2021年度相比，收、支总计各减少296.29万元，下降6.93%。主要是上级转移支付项目资金减少。

图1：收入支出决算变动情况  
(单位：万元)

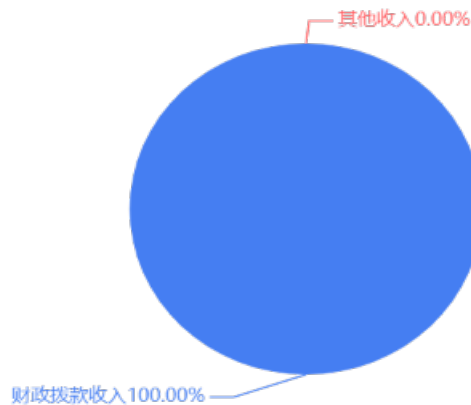


## 二、收入决算情况说明

### (一) 收入决算结构情况

2022年度收入合计3,963.61万元，其中：财政拨款收入3,963.49万元，占100%；其他收入0.12万元，占0%。

图2：本年收入构成情况



## （二）收入决算具体情况

1、财政拨款收入3,963.49万元。与2021年度相比，增加782.42万元，增长24.6%。主要是在职人员增资、新进人员工资及2021年工资津贴补贴清算等增加。

2、上级补助收入0万元。与2021年度相比，减少5万元，下降100%。主要是本年度上级补助减少。

3、事业收入0万元。与上年决算数一致。

4、经营收入0万元。与上年决算数一致。

5、附属单位上缴收入0万元。与上年决算数一致。

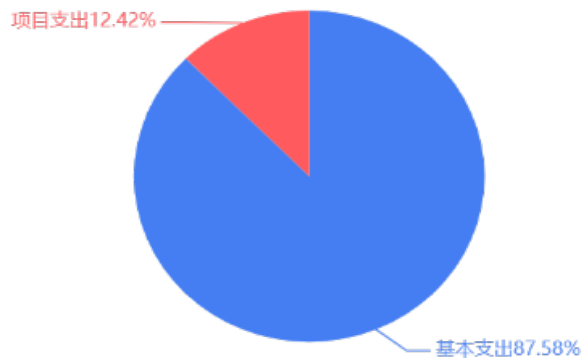
6、其他收入0.12万元。与2021年度相比，减少0.61万元，下降83.56%。主要是利息收入减少。

## 三、支出决算情况说明

### （一）支出决算结构情况

2022年度支出合计3,965.22万元，其中：基本支出3,472.55万元，占87.58%；项目支出492.67万元，占12.42%。

图3：本年支出构成情况



## （二）支出决算具体情况

1、基本支出3,472.55万元。与2021年度相比，增加1,075.58万元，增长44.87%。主要是在职人员增资、新进人员工资及2021年工资津贴补贴清算等增加。

2、项目支出492.67万元。与2021年度相比，减少1,369.17万元，下降73.54%。主要是上级转移支付项目减少。

3、上缴上级支出0万元。与上年决算数一致。

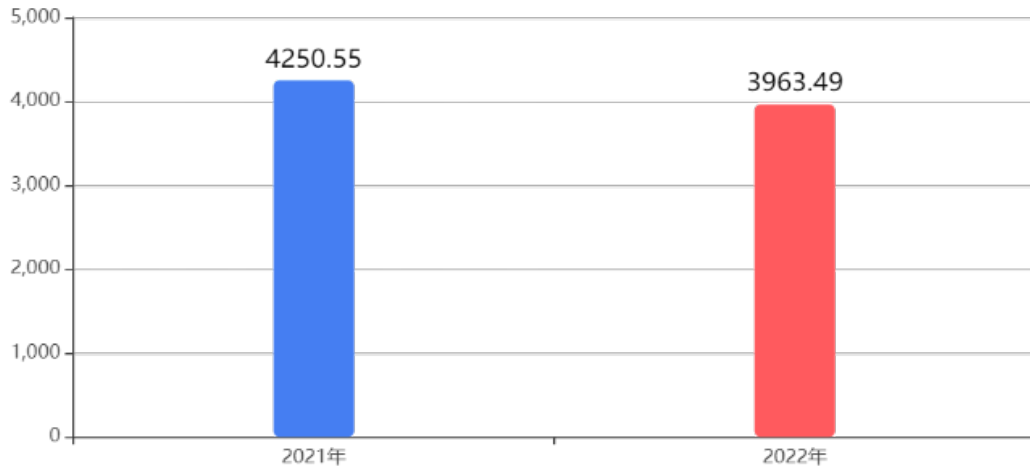
4、经营支出0万元。与上年决算数一致。

5、对附属单位补助支出0万元。与上年决算数一致。

## 四、财政拨款收入支出决算总体情况说明

2022年度财政拨款收、支总计均为3,963.49万元。与2021年度相比，财政拨款收、支总计各减少287.06万元，下降6.75%。主要是上级转移支付项目资金减少。

图4：财政拨款收、支决算总计变动情况  
(单位：万元)

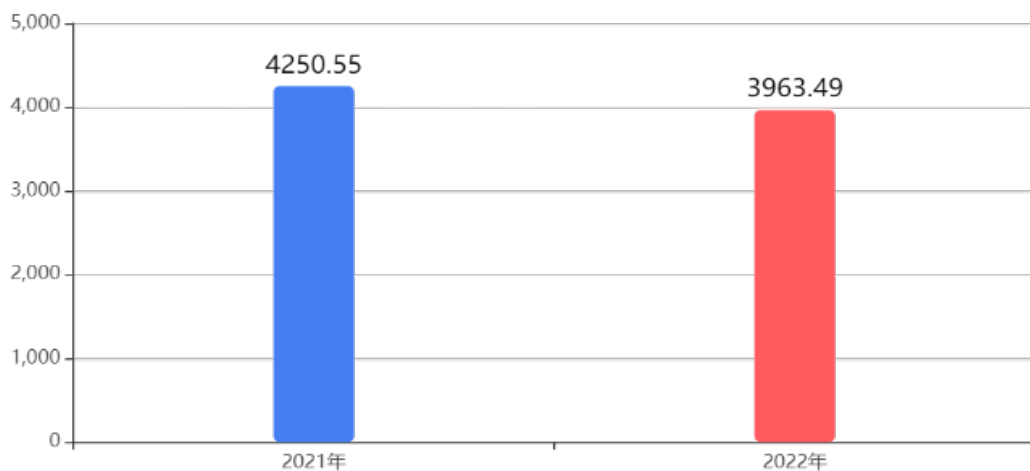


## 五、一般公共预算财政拨款支出决算情况说明

### (一) 一般公共预算财政拨款支出决算总体情况

2022年度一般公共预算财政拨款支出3,963.49万元，占本年支出合计的99.96%。与2021年度相比，一般公共预算财政拨款支出减少287.06万元，下降6.75%。主要是上级转移支付项目资金减少。

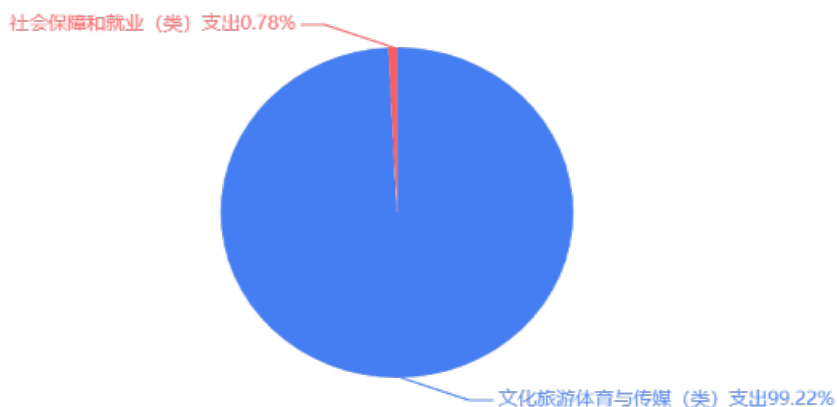
图5：一般公共预算财政拨款支出决算变动情况  
(单位：万元)



### (二) 一般公共预算财政拨款支出决算结构情况

2022年度一般公共预算财政拨款支出3,963.49万元，主要用于以下方面：文化旅游体育与传媒(类)支出3,932.47万元，占99.22%；社会保障和就业(类)支出31.02万元，占0.78%。

图6：一般公共预算财政拨款支出决算结构



### (三) 一般公共预算财政拨款支出决算具体情况

2022年度一般公共预算财政拨款支出年初预算为5,511.3万元，支出决算为3,963.49万元，完成年初预算的71.92%。决算数小于年初预算数的主要原因是上级转移支付项目资金减少。其中：

1、文化旅游体育与传媒支出(类)文物(款)文物保护(项)。年初预算为723.68万元，支出决算为11万元，完成年初预算的1.52%。决算数小于年初预算数的主要原因是国家文物保护资金减少。



2、文化旅游体育与传媒支出(类)文物(款)博物馆(项)。年初预算为4,251.95万元,支出决算为3,911.47万元,完成年初预算的91.99%。决算数小于年初预算数的主要原因是免费开放项目资金减少。

3、文化旅游体育与传媒支出(类)其他文化旅游体育与传媒支出(款)其他文化旅游体育与传媒支出(项)。年初预算为535.67万元,支出决算为10万元,完成年初预算的1.87%。决算数小于年初预算数的主要原因是公共文化服务体系建设项目资金减少。

4、社会保障和就业支出(类)行政事业单位养老支出(款)机关事业单位职业年金缴费支出(项)。年初预算为0万元,支出决算为26.68万元,决算数大于年初预算数的主要原因是2022年退休人员职业年金记实。

5、社会保障和就业支出(类)抚恤(款)死亡抚恤(项)。年初预算为0万元,支出决算为4.33万元,决算数大于年初预算数的主要原因是退休人员1人去世。

## 六、一般公共预算财政拨款基本支出决算情况说明

2022年度一般公共预算财政拨款基本支出决算3,472.55万元,包括人员经费和公用经费,支出具体情况如下:

人员经费3,240.52万元,主要包括:基本工资、津贴补贴、奖金、绩效工资、机关事业单位基本养老保险缴费、职业年金缴

费、职工基本医疗保险缴费、公务员医疗补助缴费、其他社会保障缴费、住房公积金、离休费、退休费、抚恤金、奖励金、其他对个人和家庭的补助等。

公用经费232.03万元，主要包括：办公费、印刷费、水费、电费、邮电费、取暖费、差旅费、维修（护）费、工会经费、公务用车运行维护费、其他交通费用、其他商品和服务支出、办公设备购置等。

### **七、政府性基金预算财政拨款收入支出决算情况说明**

本单位没有政府性基金财政拨款收支。

### **八、国有资本经营预算财政拨款支出决算情况说明**

本单位没有国有资本经营预算财政拨款支出。

### **九、财政拨款“三公”经费支出决算情况说明**

#### **（一）“三公”经费支出决算总体情况说明**

2022年度财政拨款“三公”经费支出全年预算为2.89万元，支出决算为2.89万元，与2022年预算基本持平，完成全年预算的100%。

#### **（二）“三公”经费支出决算具体情况**

1、因公出国（境）费全年预算为0万元，支出决算为0万元，与2022年预算基本持平，全年支出涉及因公出国（境）团组0个，累计0人次。

2、公务用车购置及运行维护费全年预算为2.89万元，支出决算为2.89万元，与2022年预算基本持平，完成全年预算的100%。其中：

公务用车购置费支出0万元，2022年淄博市博物总馆使用财政拨款购置公务用车0辆。

公务用车运行维护费2.89万元，主要是用于车辆维修、加油和保险。截至2022年12月31日，淄博市博物总馆财政拨款开支运行维护费的公务用车保有量为1辆。

3、公务接待费全年预算为0万元，支出决算为0万元，与2022年预算基本持平，其中：

国内接待费0万元，共计接待0批次、0人次（含外事接待0批次、0人次）；

国（境）外接待费0万元，共计接待0批次、0人次。

## 十、机关运行经费支出说明

本单位无财政拨款安排的机关运行经费支出。

## 十一、政府采购支出说明

2022年度政府采购支出总额111.35万元，其中：政府采购货物支出9.14万元、政府采购工程支出80.35万元、政府采购服务支出21.86万元。授予中小企业合同金额111.35万元，占政府采购支出总额的100%，其中：授予小微企业合同金额111.35万元，占政府采购支出总额的100%。货物采购授予中小企业合同金额占货物支出金额的100%，工程采购授予中小企业合同金额占工程支出金额的100%，服务采购授予中小企业合同金额占服务支出金额的100%。

## 十二、国有资产占用情况说明

截至2022年12月31日，本单位共有车辆1辆，其中，符合规定领导干部用车0辆、机要通信用车0辆、应急保障用车0辆、执法执勤用车0辆、特种专业技术用车1辆、离退休干部用车0辆、其他用车辆；单价100万元（含）以上设备（不含车辆）0台（套）。

### 十三、预算绩效情况说明

（一）预算绩效管理工作开展情况。根据预算绩效管理要求，我单位组织对2022年度市级预算项目全面开展绩效自评，涵盖项目7个，涉及预算资金490.94万元，占单位预算项目支出总额的100%。

组织对场馆运行基本保障项目等1个项目开展了重点绩效评价，涉及预算资金230万元。

（二）市级预算项目绩效自评结果。淄博市博物总馆2022年度市级预算绩效自评的7个项目中，7个项目自评等级为优。从自评情况看，从自评情况看，项目支出绩效管理的重视程度进一步提升，大部分项目有序开展，执行和完成情况较好，资金使用比较规范。

今年在单位决算中反映了2022年度全部市级预算项目绩效自评情况，以及场馆运行基本保障项目等7个项目的绩效自评表。

1. 场馆运行基本保障项目项目绩效自评综述：根据年初设定的绩效目标，项目自评得分为100分。全年预算数为230万元，执行数为230万元，完成预算的100%。项目绩效目标完成情况：一是立项依据充分，符合相关政策要求，属于单位工作职责范围；

二是该项目预算执行率为100%，预算执行情况好；三是该项目产出完成情况好，产出质量达标总体情况好；四是该项目的实施可持续保障各馆的正常有序运转、使得展厅服务更加优质，不断完善博物馆的公共服务功能。发现的主要问题及原因：一是项目相关制度、合同执行规范性不足；二是绩效目标编制不够规范。下一步改进措施：一是健全管理制度，加强合同规范性。二是强化绩效目标编制的规范性、合理性。

2. 淄博市博物总馆结转2021年博物馆、纪念馆免费开放资金1项目绩效自评综述：根据年初设定的绩效目标，项目自评得分为100分。全年预算数为71万元，执行数为71万元，完成预算的100%。项目绩效目标完成情况：一是立项依据充分，符合相关政策要求，属于单位工作职责范围；二是该项目预算执行率为100%，预算执行情况好；三是该项目产出完成情况好，产出质量达标总体情况好；四是进一步丰富我馆的文化服务内容，着力提升了综合服务水平，打造与“国家一级博物馆”相匹配的服务能力，更好发挥了文化服务职能。发现的主要问题及原因：一是项目相关制度、合同执行规范性不足；二是绩效目标编制不够规范。下一步改进措施：一是健全管理制度，加强合同规范性。二是强化绩效目标编制的规范性、合理性。

3. 淄博市博物总馆结转2021年博物馆、纪念馆免费开放资金2项目绩效自评综述：根据年初设定的绩效目标，项目自评得分为100分。全年预算数为71.6万元，执行数为71.6万元，完成预算的100%。项目绩效目标完成情况：一是立项依据充分，符合相

关政策要求，属于单位工作职责范围；二是该项目预算执行率为100%，预算执行情况好；三是该项目产出完成情况好，产出质量达标总体情况好；四是该项目发挥博物馆社会职能，保证了淄博市博物馆展厅安全无故障运行，提供了更好的物业保障，提升了服务水平。发现的主要问题及原因：一是项目相关制度、合同执行规范性不足；二是绩效目标编制不够规范。下一步改进措施：一是健全管理制度，加强合同规范性。二是强化绩效目标编制的规范性、合理性。

4. 淄博市博物总馆结转2021年博物馆、纪念馆免费开放资金1项目绩效自评综述：根据年初设定的绩效目标，项目自评得分为100分。全年预算数为38.35万元，执行数为38.35万元，完成预算的100%。项目绩效目标完成情况：一是立项依据充分，符合相关政策要求，属于单位工作职责范围；二是该项目预算执行率为100%，预算执行情况好；三是该项目产出完成情况好，产出质量达标总体情况好；四是该项目推进博物馆事业高质量发展，提升公共文化服务水平，打造有特色的博物馆文创产品。发现的主要问题及原因：一是项目相关制度、合同执行规范性不足；二是绩效目标编制不够规范。下一步改进措施：一是健全管理制度，加强合同规范性。二是强化绩效目标编制的规范性、合理性。

5. 淄博市博物总馆结转2021年地方公共文化服务体系建设资金1项目绩效自评综述：根据年初设定的绩效目标，项目自评得分为100分。全年预算数为10万元，执行数为10万元，完成预算的100%。项目绩效目标完成情况：一是立项依据充分，符合相关

政策要求，属于单位工作职责范围；二是该项目预算执行率为100%，预算执行情况好；三是该项目产出完成情况好，产出质量达标总体情况好；四是该项目着力提升了蒲松龄纪念馆的综合服务水平，开展了观众接待服务系统、青少年教育、安防升级等建设项目，提高了服务水平。发现的主要问题及原因：一是项目相关制度、合同执行规范性不足；二是绩效目标编制不够规范。下一步改进措施：一是健全管理制度，加强合同规范性。二是强化绩效目标编制的规范性、合理性。

6. 淄博市博物总馆结转2021年国家重点文物保护资金项目绩效自评综述：根据年初设定的绩效目标，项目自评得分为100分。全年预算数为11万元，执行数为11万元，完成预算的100%。项目绩效目标完成情况：一是立项依据充分，符合相关政策要求，属于单位工作职责范围；二是该项目预算执行率为100%，预算执行情况好；三是该项目产出完成情况好，产出质量达标总体情况好；四是该项目所涉及淄博市博物馆馆藏革命文物共213件套，已修复完成，达到预期目的，顺利通过专家组验收。发现的主要问题及原因：一是项目相关制度、合同执行规范性不足；二是绩效目标编制不够规范。下一步改进措施：一是健全管理制度，加强合同规范性。二是强化绩效目标编制的规范性、合理性。

7. 淄博市博物总馆结转2021年博物馆、纪念馆免费开放资金2项目绩效自评综述：根据年初设定的绩效目标，项目自评得分为100分。全年预算数为58.99万元，执行数为58.99万元，完成

预算的100%。项目绩效目标完成情况：一是立项依据充分，符合相关政策要求，属于单位工作职责范围；二是该项目预算执行率为100%，预算执行情况好；三是该项目产出完成情况好，产出质量达标总体情况好；四是举办临时展览，发挥博物馆社会职能，丰富群众文化生活，提高服务水平。发现的主要问题及原因：一是项目相关制度、合同执行规范性不做；二是绩效目标编制不够规范。下一步改进措施：一是健全管理制度，加强合同规范性。二是强化绩效目标编制的规范性、合理性。

2022年度市级预算项目绩效自评情况汇总表和市级预算项目绩效自评表详见“第五部分 附件”。

（三）重点绩效评价结果。场馆运行基本保障项目，绩效评价得分为92.50分，等级为优。

重点绩效评价报告详见“第五部分 附件”。



## 第四部分

### 名词解释

**一、财政拨款收入：**指单位本年度从本级财政部门取得的财政拨款，包括一般公共预算财政拨款、政府性基金预算财政拨款和国有资本经营预算财政拨款。

**二、上级补助收入：**指事业单位从主管部门和上级单位取得的非财政补助收入。

**三、事业收入：**指事业单位开展专业业务活动及其辅助活动取得的收入；包括事业单位收到的财政专户实际核拨的教育收费等。

**四、经营收入：**指事业单位在专业业务活动及其辅助活动之外开展非独立核算经营活动取得的收入。

**五、附属单位上缴收入：**指事业单位附属独立核算单位按照有关规定上缴的收入。

**六、其他收入：**指单位取得的除上述“财政拨款收入”“上级补助收入”“事业收入”“经营收入”“附属单位上缴收入”等以外的各项收入。

**七、使用非财政拨款结余：**指事业单位按照预算管理要求使用非财政拨款结余弥补收支差额的金额。

**八、年初结转和结余：**指单位以前年度尚未完成、结转到本年仍按原规定用途继续使用的资金，或项目已完成等产生的结余资金。

**九、结余分配：**指事业单位缴纳的所得税以及从非财政拨款结余或经营结余中提取的各类结余。

**十、年末结转和结余：**指单位本年度或以前年度预算安排、因客观条件发生变化未全部执行或未执行，结转到以后年度继续使用的资金，或项目已完成等产生的结余资金。

**十一、基本支出：**指单位为保障机构正常运转、完成日常工作任务而发生的各项支出。

**十二、项目支出：**指单位为完成特定的行政工作任务或事业发展目标，在基本支出之外发生的各项支出。

**十三、经营支出：**指事业单位在专业业务活动及其辅助活动之外开展非独立核算经营活动发生的支出。

**十四、“三公”经费：**指单位用财政拨款安排的因公出国（境）费、公务用车购置及运行维护费和公务接待费。其中，因公出国（境）费反映单位公务出国（境）的国际旅费、国外城市间交通费、住宿费、伙食费、培训费、公杂费等支出；公务用车购置及运行维护费反映单位公务用车购置支出（含车辆购置税）及按规定保留的公务用车燃料费、维修费、过桥过路费、保险费、安全奖励费用等支出；公务接待费反映单位按规定开支的各类公务接待（含外宾接待）支出。

**十五、机关运行经费：**指为保障行政单位（包括参照公务员法管理的事业单位）运行用于购买货物和服务的各项资金，包括办公及印刷费、邮电费、差旅费、会议费、福利费、日常维修费、专用材料及一般设备购置费、办公用房水电费、办公用房取暖费、办公用房物业管理费、公务用车运行维护费以及其他费用。

**十六、文化旅游体育与传媒支出(类)文物(款)文物保护(项)：**  
反映淄博市博物总馆文物保护方面支出。

**十七、文化旅游体育与传媒支出(类)文物(款)博物馆(项)：**  
反映淄博市博物总馆支出。

**十八、文化旅游体育与传媒支出(类)其他文化旅游体育与传媒支出(款)其他文化旅游体育与传媒支出(项)：** 反映淄博市博物总馆地方公共文化服务体系支出。

**十九、社会保障和就业支出(类)行政事业单位养老支出(款)机关事业单位职业年金缴费支出(项)：** 反映淄博市博物总馆2022年退休人员职业年金记实。

**二十、社会保障和就业支出(类)抚恤(款)死亡抚恤(项)：** 反映淄博市博物总馆退休一人死亡抚恤。

## 第五部分

### 附件

## 2022 年度项目支出绩效自评情况汇总表

单位：淄博市博物总馆

序号	项目名称	自评得分	自评等级
1	场馆运行基本保障项目	100	优
2	淄博市博物总馆结转 2021 年博物馆、纪念馆免费开放资金 1	100	优
3	淄博市博物总馆结转 2021 年博物馆、纪念馆免费开放资金 2	100	优
4	淄博市博物总馆结转 2021 年博物馆、纪念馆免费开放资金 1	100	优
5	淄博市博物总馆结转 2021 年地方公共文化服务体系建设资金 1	100	优
6	淄博市博物总馆结转 2021 年国家重点文物保护资金	100	优
7	淄博市博物总馆结转 2021 年博物馆、纪念馆免费开放资金 2	100	优

# 项目支出绩效自评表

(2022 年度)

项目名称	场馆运行基本保障项目							
主管部门	[201]淄博市文化和旅游局			实施单位	[201015]淄博市博物馆总馆			
项目预算执行情况 (10分) (万元)		年初预算数	全年预算数	全年执行数	分值	执行率	得分	
	年度资金总额	503.4	230	100%	10	100%	10	
	其中：财政拨款	503.4	230	100%	—	100%	—	
	上年结转资金				—		—	
	其他资金				—		—	
年度总体目标	年初预期目标			目标实际完成情况				
	计划接待研学 20 次，保障各展馆正常运行，提高服务水平。			该项目完成情况良好，各项服务人员配备情况符合合同要求；各项服务及展厅讲解工作质量达标，充分满足场所的实际需要；可持续保障各馆的正产有序运转、使得展厅服务更加优质，不断完善博物馆的公共服务功能。				
绩效指标	一级指标	二级指标	三级指标	年度指标值	实际完成值	分值	得分	偏差原因分析及改进措施
	产出指标 (50分)	数量指标	服务展厅数量	≥20 个	20 个	5	5	
			接待研学游次数	≥20 次	20 次	5	5	
			全年开放的天数	≥300	300 天	5	5	
		质量指标	展馆运行达标率	≥90%	90%	15	15	
		时效指标	及时开展展厅检查并维保	及时	及时	10	10	
	成本指标	节约项目资金	节约	节约	10	10		
	效益指标 (30分)	社会效益指标	提高各馆所服务水平	提高	提高	15	15	
		可持续影响指标	提高单位影响力	提高	提高	15	15	
	满意度指标 (10分)	服务对象满意度指标	参观游客满意度	≥90%	90%	5	5	
管理人员满意度			≥90%	90%	5	5		
总分					100	100		

# 项目支出绩效自评表

(2022 年度)

项目名称	淄博市博物总馆结转 2021 年博物馆、纪念馆免费开放资金 1							
主管部门	[201]淄博市文化和旅游局			实施单位	[201015]淄博市博物总馆			
项目预算执行情况 (10 分) (万元)		年初预算数	全年预算数	全年执行数	分值	执行率	得分	
	年度资金总额	71	71	71	10	100%	10	
	其中：财政拨款	71	71	71	—	100%	—	
	上年结转资金				—		—	
	其他资金				—		—	
年度总体目标	年初预期目标			目标实际完成情况				
	发挥博物馆社会职能，深入实施文化惠民工程，开展基本公共文化服务，开展具有时代性和地域特色的文化 艺术活动，丰富群众文化生活。			该项目已完成。进一步丰富我馆的文化服务内容，着力提升了综合服务水平，打造与“国家一级博物馆”相匹配的服务能力，更好发挥了文化服务职能。				
绩效指标	一级指标	二级指标	三级指标	年度指标值	实际完成值	分值	得分	偏差原因分析及改进措施
	产出指标 (50 分)	数量指标	开放天数	300 天	300 天	25	25	
		质量指标	项目完成及时	及时	及时	25	25	
	效益指标 (30 分)	社会效益指标	提高公众服务水平	提高	提高	15	15	
		可持续影响指标	提高免费开放水平	提高	提高	15	15	
	满意度指标 (10 分)	服务对象满意度指标	参观人员满意度	≥90%	90%	5	5	
管理人员满意度			≥90%	90%	5	5		
总分					100	100		



# 项目支出绩效自评表

(2022 年度)

项目名称	淄博市博物总馆结转 2021 年博物馆、纪念馆免费开放资金 2							
主管部门	[201]淄博市文化和旅游局			实施单位	[201015]淄博市博物总馆			
项目预算执行情况 (10 分) (万元)		年初预算数	全年预算数	全年执行数	分值	执行率	得分	
	年度资金总额	71.6	71.6	71.6	10	100%	10	
	其中:财政拨款	71.6	71.6	71.6	—	100%	—	
	上年结转资金				—		—	
	其他资金				—		—	
年度总体目标	年初预期目标			目标实际完成情况				
	发挥博物馆社会职能,深入实施文化惠民工程,开展基本公共文化服务,开展具有时代性和地域特色的文化艺术活动,丰富群众文化生活。			该项目已完成。该项目发挥博物馆社会职能,保证了淄博市博物馆展厅安全无故障运行,提供了更好的物业保障,提升了服务水平。				
绩效指标	一级指标	二级指标	三级指标	年度指标值	实际完成值	分值	得分	偏差原因分析及改进措施
	产出指标 (50 分)	数量指标	固定展墙及场景塑造面积	≥300 平方米	300 平方米	10	10	
			定制活动展柜数量	≥15 台	15 台	10	10	
		时效指标	项目完成进度	及时	及时	15	15	
		成本指标	利用资金情况	节约	节约	15	15	
	效益指标 (30 分)	社会效益指标	博物馆免费开放服务水平	提高	提高	15	15	
		可持续影响指标	博物馆展陈水平	提高	提高	15	15	
满意度指标 (10 分)	服务对象满意度指标	参观人员满意度	≥90%	90%	10	10		
总分					100	100		

# 项目支出绩效自评表

(2022 年度)

项目名称	淄博市博物总馆结转 2021 年博物馆、纪念馆免费开放资金 1							
主管部门	[201]淄博市文化和旅游局			实施单位	[201015]淄博市博物总馆			
项目预算执行情况 (10 分) (万元)		年初预算数	全年预算数	全年执行数	分值	执行率	得分	
	年度资金总额	38.35	38.35	38.35	10	100%	10	
	其中:财政拨款	38.35	38.35	38.35	—	100%	—	
	上年结转资金				—		—	
	其他资金				—		—	
年度总体目标	年初预期目标			目标实际完成情况				
	发挥博物馆社会职能,丰富群众文化生活,提高服务水平。			该项目已完成。推进博物馆事业高质量发展,提升公共文化服务水平,打造有特色的博物馆文创产品。				
绩效指标	一级指标	二级指标	三级指标	年度指标值	实际完成值	分值	得分	偏差原因分析及改进措施
	产出指标 (50 分)	数量指标	免费开放天数	≥300	300 天	10	10	
			展厅开放数量	≥20 个	20 个	10	10	
		质量指标	维护保养是否满足展览工作需求	满足	满足	15	15	
	时效指标	项目完成进度	及时	及时	15	15		
	效益指标 (30 分)	社会效益指标	免费开放服务水平	提升	提升	30	30	
满意度指标 (10 分)	服务对象满意度指标	参观人员满意度	≥90%	90%	10	10		
总分						100	100	

# 项目支出绩效自评表

(2022 年度)

项目名称	淄博市博物总馆结转 2021 年地方公共文化服务体系建设资金 1							
主管部门	[201]淄博市文化和旅游局			实施单位	[201015]淄博市博物总馆			
项目预算执行情况 (10 分) (万元)		年初预算数	全年预算数	全年执行数	分值	执行率	得分	
	年度资金总额	49.38	10	10	10	100%	10	
	其中：财政拨款	49.38	10	10	—	100%	—	
	上年结转资金				—		—	
	其他资金				—		—	
年度总体目标	年初预期目标			目标实际完成情况				
	做好蒲松龄纪念馆文物保护工作，提高服务水平。			该项目已经完成，着力提升了蒲松龄纪念馆的综合服务水平，开展了观众接待服务系统、青少年教育、安防升级等建设项目，提高了服务水平。				
绩效指标	一级指标	二级指标	三级指标	年度指标值	实际完成值	分值	得分	偏差原因分析及改进措施
	产出指标 (50 分)	数量指标	项目数量	≥1 个	1 个	15	15	
		质量指标	项目合格率	=100%	100%	20	20	
		时效指标	项目完成及时率	=100%	100%	15	15	
	效益指标 (30 分)	经济效益指标	提高景区收入	提高	提高	10	10	
		社会效益指标	提升纪念馆知名度	提高	提高	10	10	
		可持续影响指标	促进我市旅游业发展	促进	促进	10	10	
满意度指标 (10 分)	服务对象满意度指标	参观游客满意度	≥90%	90%	10	10		
总分						100	100	

# 项目支出绩效自评表

(2022 年度)

项目名称	淄博市博物总馆结转 2021 年国家重点文物保护资金							
主管部门	[201]淄博市文化和旅游局			实施单位	[201015]淄博市博物总馆			
项目预算执行情况 (10 分) (万元)		年初预算数	全年预算数	全年执行数	分值	执行率	得分	
	年度资金总额	148.68	11	11	10	100%	10	
	其中：财政拨款	148.68	11	11	—	100%	—	
	上年结转资金				—		—	
	其他资金				—		—	
年度总体目标	年初预期目标			目标实际完成情况				
	保护修复革命文物，计划完成修复文物 213 套，提升文化影响力。			该项目已经完成。本项目所涉及淄博市博物馆馆藏革命文物共 213 件套，已修复完成，达到预期目的，顺利通过专家组验收。				
绩效指标	一级指标	二级指标	三级指标	年度指标值	实际完成值	分值	得分	偏差原因分析及改进措施
	产出指标 (50 分)	数量指标	验收结项报告数量	≥1 套	1 套	15	15	
		质量指标	项目是否通过验收	是	是	15	15	
		时效指标	项目实施周期	≥1 年	1 年	10	10	
		成本指标	支出控制有效性	有效	有效	10	10	
	效益指标 (30 分)	社会效益指标	提升红色文化知名度	提升	提升	15	15	
		可持续影响指标	提升文化影响力、加强人才培养	提升	提升	15	15	
满意度指标 (10 分)	服务对象满意度指标	群众和社会人士对此项工作满意度	≥90%	90%	10	10		
总分					100	100		

# 项目支出绩效自评表

（2022 年度）

项目名称	淄博市博物总馆结转 2021 年博物馆、纪念馆免费开放资金 2							
主管部门	[201]淄博市文化和旅游局			实施单位	[201015]淄博市博物总馆			
项目预算执行情况 (10 分) (万元)		年初预算数	全年预算数	全年执行数	分值	执行率	得分	
	年度资金总额	58.99	58.99	58.99	10	100%	10	
	其中：财政拨款	58.99	58.99	58.99	—	100%	—	
	上年结转资金				—		—	
	其他资金				—		—	
年度总体目标	年初预期目标			目标实际完成情况				
	发挥博物馆社会职能，丰富群众文化生活，提高服务水平			该项目已完成。举办临时展览，发挥博物馆社会职能，丰富群众文化生活，提高服务水平。				
绩效指标	一级指标	二级指标	三级指标	年度指标值	实际完成值	分值	得分	偏差原因分析及改进措施
	产出指标 (50 分)	数量指标	全年开放天数	≥300 天	300 天	20	20	
		质量指标	项目完成及时	及时	及时	20	20	
		成本指标	节约利用项目	节约	节约	10	10	
	效益指标 (30 分)	社会效益指标	提高公众服务水平	提高	提高	15	15	
可持续影响指标		提高免费开放水平	提高	提高	15	15		
满意度指标 (10 分)	服务对象满意度指标	参观人员满意度	≥90%	90%	10	10		
总分					100	100		

# 淄博市博物总馆场馆运行基本保障项目 绩效评价报告

委托单位：淄博市文化和旅游局

实施单位：淄博市博物总馆

评价机构：山东皓诚投资咨询有限公司

评价日期：2023年6月





# 淄博市博物总馆场馆运行基本保障项目 绩效评价报告

## 摘 要

为进一步规范和加强项目预算资金管理，提高项目预算资金使用效益和管理水平，强化财政支出绩效管理，科学、公正地评价预算资金使用绩效，根据《项目支出绩效评价管理办法》（财预〔2020〕10号）、淄博市财政局《关于开展2022年度预算项目支出绩效部门评价工作的通知》（淄财绩〔2023〕5号）、《淄博市市级部门委托第三方机构参与预算绩效管理工作暂行办法》（淄财绩〔2022〕3号）等文件，淄博市文化和旅游局委托山东皓诚投资咨询有限公司对淄博市博物总馆场馆运行基本保障项目进行项目支出绩效评价。

本次绩效评价对象是淄博市博物总馆场馆运行基本保障项目实施情况及预算资金使用效益。具体内容包括：项目立项情况，绩效目标情况，资金投入情况，资金管理使用情况，项目实施过程情况，项目产出数量、质量情况，以及所产生的直接或间接的效益、可持续影响等。

根据该项目实际情况，我们深入调研，与项目实施单位进行研究与探讨，在评价过程中严格遵循科学规范、政策相符、绩效相关、依据充分、公正公开、独立评价六项原则，总结归纳相关政策法规、管理办法、实施过程文件、参考资料和监督文件五个类别作为评价依据和标准，建立了淄博市博物总馆场馆运行基本保障项目绩效评价指标体系，从项目决策、项目过程、项目产出及效益三个方面考查项目实施情况、资金管理落实情况，综合评价项目效益，发现其中的问题，分析原因并提出相应对策。

经评价，项目决策方面。项目立项上，该项目立项依据充分，符合相关文件及市文旅局相关政策规定；立项程序上，该项目立项程序规范，



立项审批资料符合规范要求；绩效目标设置上，该项目年度绩效目标设置过于简略，指标细化程度不足，绩效目标编制规范性需进一步加强；资金投入上，该项目预算编制科学，预算内容符合项目实际需求，预算额度测算依据充分、标准明确。

项目过程方面。资金管理上，该项目预算执行率为 100%，预算执行情况较好；资金使用支出依据规范，无截留、挤占、挪用项目资金的情况，会计科目使用正确，原始凭证真实有效；在业务管理上，该项目各项制度执行规范、有效，但未制定物业服务考核制度，项目管理制度健全性一般。

项目产出方面。产出数量上，该项目产出数量完成情况良好，各项服务人员配备情况符合合同要求；产出质量上，各项物业服务及展厅讲解工作质量达标，充分满足了场所的实际需要；产出时效上，各馆人员经费支付足额，基本按合同约定时间执行，各项服务完成及时，项目整体产出时效良好。

项目效益方面。通过该项目的实施，为园区提供更加专业、优质、规范、高效的物业管理服务，可持续保障各馆的正常有序运转，营造安全卫生、洁净舒适的工作和参观环境，使得展厅服务更加优质，不断完善博物馆的公共服务功能。

绩效评价过程中也发现一些问题，主要表现为：

1. 对第三方运营服务质量的监督考核工作有待完善

通过建立有效的运营服务管理工作监督考核机制，加强相关管理工作的考核监督，是规范运营管理服务、提高服务质量、维护部门合法权益的重要途径之一。但经调查发现，项目单位对运营管理服务的监督考核工作存在不足，一是部门未依据物业管理的相关法律法规及运营服务合同等制定规范、合理、科学的运营服务管理监督考核制度及考核评价体系，部门的制度化建设工作有待完善；二是部门未及时组织开展相关





的管理监督考核工作，对运营服务管理工作的监督考核工作有待完善。

存在此项的主要原因为部门监管意识不足，对第三方服务人员的考核认识不到位，部门考核机制不完善，未全面推进监督考核工作的常态化、制度化。

## 2. 绩效目标编制细化、量化程度有待加强

经查阅该项目绩效目标表，该项目设置了年度绩效目标，项目绩效指标依据年度绩效目标从产出数量、时效、效益、满意度等方面进行设定，对项目绩效目标进行了细化分解，但绩效目标表编制的细化、量化程度有待加强，主要表现如下：一是年度绩效目标表述过于简略，对安保、保洁、绿化、维修、展厅讲解等具体服务内容均未做说明，无法充分反映项目具体目标及计划达成情况；二是项目绩效指标细化程度不足，如指标设置不全面，未对馆内安保、保洁、园区绿化、展厅讲解工作设置绩效指标；又如成本指标设置单一，未设置总成本、项目分项成本、单位成本指标，且节约资金的指标值不明确；三是未对效益指标作出量化考核，如社会效益指标可设置旅游人次同比上年增加的百分比。

存在此项的主要原因为部门相关预算管理人员对省、市关于预算绩效目标编制要求的不熟知。

综合上述绩效评价情况，提出以下意见和建议：

### 1. 加强对第三方运营服务公司的监管力度

为规范运营管理服务行为，建议市博物总馆组织有关科室制定月度或季度考核计划，设计运营管理服务内容质量考核表，包括管理区域范围内的秩序维护服务、公共卫生保洁服务、绿化养护服务、设备设施维保服务等，同时结合运营服务协议的服务标准，定期监督、检查运营公司各项方案和计划的实施情况，考核合格后签订下一年度服务合同。运营管理公司根据各馆实际考核情况，完善年度工作计划，从实际操作层面保证各馆物业服务的质量和水平，同时达到持续改进运营服务质量的



目的。

## 2. 强化绩效目标编制规范性、合理性

预算绩效管理主要是将部门职责、规划目标与预算资金安排、项目实施和项目管理有效结合，形成良好的绩效目标导向机制。绩效目标设置作为项目入库和申请预算的前置条件，建议项目相关预算部门、单位以项目实施计划为基础，明确、细化项目绩效年度目标，科学编制项目绩效指标。一是项目年度绩效目标方面，依据功能特性，预计项目实施在一定时期内所要达到的总体产出和效果，从而确定该项目所要实现的总体绩效目标，并以定量和定性指标相结合的方式进行表述；二是绩效指标设置方面，依据项目实际情况，对绩效目标进行细化分解，具体分析投入资源、开展活动、质量标准、成本要求、产出效果等内容，如成本指标，按项目内容分设总成本、分项成本、单位成本；三是根据项目实施文件要求，准确设置指标值，对目标的实现程度给予较清晰、可衡量的指标体现。

根据本项目绩效评价指标及评分规则，淄博市博物总馆场馆运行基本保障项目绩效评价得分 92.5 分，绩效评价等级为“优”。

以上内容均摘自本绩效评价报告书。欲了解本项目绩效评价的全面情况，请阅读本绩效评价报告书全文。



## 目 录

一、项目基本情况 .....	1
(一) 项目概况 .....	1
1. 项目背景 .....	1
2. 项目主要内容及实施情况 .....	2
3. 资金投入及使用情况 .....	3
(二) 项目绩效目标 .....	6
二、绩效评价工作开展情况 .....	8
(一) 绩效评价目的、对象及范围 .....	8
1. 评价目的 .....	8
2. 评价对象及范围 .....	8
(二) 绩效评价原则 .....	9
(三) 评价指标体系 .....	9
1. 评价指标体系构建 .....	9
2. 评价指标设置 .....	11
(四) 评价依据、方法及标准 .....	16
1. 评价依据 .....	16
2. 评价方法 .....	17
3. 评价标准 .....	19
(五) 绩效评价工作过程 .....	19
1. 项目组人员配置 .....	19
2. 评价组织实施 .....	23
3. 工作程序 .....	26
三、部门评价评分情况及评价结论 .....	32
(一) 综合评价情况 .....	32
1. 评价打分方法 .....	32



2. 评价得分.....	32
(二) 绩效评价结论.....	37
<b>四、绩效评价指标分析 .....</b>	<b>38</b>
(一) 项目决策情况 (20 分) .....	38
1. 项目立项 (6 分) .....	38
2. 绩效目标 (6 分) .....	38
3. 资金投入 (预算编制科学性) (8 分) .....	39
(二) 项目过程情况 (20 分) .....	39
1. 资金管理 (8 分) .....	39
2. 组织实施 (12 分) .....	40
(三) 项目产出情况 (30 分) .....	41
1. 产出数量 (10 分) .....	41
2. 产出质量 (10 分) .....	41
3. 产出时效 (5 分) .....	41
4. 成本控制有效性 (5 分) .....	42
(四) 项目效益情况 (30 分) .....	42
1. 社会效益 (15 分) .....	42
2. 可持续影响 (15 分) .....	42
<b>五、项目绩效评价结果应用建议 .....</b>	<b>44</b>
(一) 问题反馈与整改.....	44
(二) 结果具体应用建议.....	44
(三) 评价结果公开建议.....	45
<b>六、主要经验及做法 .....</b>	<b>46</b>
<b>七、存在的问题及原因分析 .....</b>	<b>47</b>
(一) 对第三方运营服务质量的监督考核工作有待完善 .....	47
(二) 绩效目标编制细化、量化程度有待加强.....	47



八、有关建议.....	48
(一) 加强对第三方运营服务公司的监管力度.....	48
(二) 强化绩效目标编制规范性、合理性.....	48
九、其他需要说明的问题.....	49
(一) 评价工作基本前提.....	49
(二) 报告适用范围.....	49
(三) 关于评估相关责任的说明.....	49
(四) 关于影响本项目评价评估局限性的说明.....	49
(五) 提示报告使用者注意事项的说明.....	50
附件.....	51
附件：项目资料（部分）.....	51



## 一、项目基本情况

### （一）项目概况

#### 1. 项目背景

博物馆作为非营利性机构，兼具文化事业属性和旅游服务功能。在文旅融合的背景下，博物馆作为具有标志性意义的公共文化建筑的旅游功能日益突出，逐渐成为展示城市独特历史文化、提升城市文化旅游吸引力的重要载体。博物馆的两大核心特征是公共服务性与公益性，将博物馆建设放在城市发展同等重要的位置上予以谋划，并通过跨界、创新、科技赋能、社区合作等方式，不断推动文化和旅游资源体系、公共服务体系和产业体系的融合，赋予城市旅游产业更多的文化内涵，在促进旅游产业结构提质转型、经济高质量发展方面具有重要作用。

2021年5月，国家文物局等九部门联合印发《关于推进博物馆改革的指导意见》（文物博发〔2021〕16号）文件指出，“到2025年，形成布局合理、结构优化、特色鲜明、体制完善、功能完备的博物馆事业发展格局，博物馆发展质量显著提升，在弘扬中华优秀传统文化、革命文化和社会主义先进文化，构建公共文化服务体系、服务人民美好生活，推动经济社会发展、促进人类文明交流互鉴中的作用更加彰显。到2035年，中国特色博物馆制度更加成熟定型，博物馆社会功能更加完善，基本建成世界博物馆强国，为全球博物馆发展贡献中国智慧、中国方案”。

2021年4月，省政府办公厅印发《关于进一步加强文物保护利用工作的若干措施》（鲁政办发〔2021〕8号）文件中明确，“推动博物馆高质量发展，建立博物馆陈列展览质量标准和评价体系，开展精品展览评选推介活动。加快智慧博物馆、“云展厅”建设，2022年全省一级博物馆全部完成智慧化升级改造。充分利用博物馆资源开展中小学教育教学，实施“博物馆+”跨界融合，2022年开发100个博物馆研学旅游项目”。



2022 年，经市委、市政府确定，由市文旅局制定“2022 年文旅惠民二十条措施”，明确“推进‘博物馆之城’建设试点工作。依托我市丰富的文化资源，加大博物馆建设力度，年内新建博物馆不少于 5 家。提升国有博物馆策展能力和公共文化服务水平，用好非国有博物馆，打造布局合理、展陈丰富、特色鲜明的博物馆之城，塑造有温度的城市公共文化空间”等相关工作。

市博物总馆为贯彻落实中央、省、市各级政府相关政策要求，深入实施文化惠民工程，充分发挥博物馆社会职能，开展基本公共文化服务，丰富群众文化生活，保障各展馆正常运行，提高服务水平，组织项目立项实施。

## 2. 项目主要内容及实施情况

### (1) 项目主要内容

该项目主要内容为通过配备相应数量的物业服务管理人员，包括安全保卫员、保洁员、园林绿化管理员、维修管理员及景区讲解员，保障淄博陶瓷琉璃博物馆（以下简称“陶琉馆”）、淄博市博物馆（以下简称“市博物馆”）、蒲松龄纪念馆（以下简称“蒲纪馆”）的正常运行。其中陶琉馆约 53 人、市博物馆不少于 25 人（安保不少于 20 人，保洁员不少于 3 人，电工不少于 2 人）、蒲纪馆不少于 22 人（保安员不少于 9 人，保洁员不少于 6 人，讲解员不少于 7 人）。

物业管理内容如下：

①安全保卫：包括建筑物内展厅、办公室、停车场、公共广场等区域的守护、门卫、内部巡逻、维护治安等内部保卫和展场管理工作。

②保洁服务：范围为建筑物外墙及屋顶、展览厅、入口大堂、办公区、卫生间、杂物间、走廊、室外环境等；服务内容为上述各区域及功能区的设备设施、地面、墙面、天花板、灯饰、封口、家具等内容的清洁、保洁、消毒工作及垃圾收集、清运工作。



③园林绿化管理：对区域内的园林绿化类植物、花草、树木进行日常养护和管理工作。

④维修管理：对物业各项设备设施进行维修、保养及设备房清洁。维修范围包含设备设施（空调、抽湿机等）和房屋主体，如天花、地面、墙面、灯具、门窗、屋面防渗漏、水电、下水道等。

⑤景区讲解员：负责景区讲解服务项目，包括各馆宣教讲解工作，讲解词撰写及新媒体编辑等相关工作。

## （2）项目实施情况

2022年6月1日，市博物总馆与淄博沃盟人力资源服务有限公司（以下简称“沃盟服务公司”）签订《淄博市博物总馆场所运营服务项目合同书》，约定由沃盟服务公司负责向市陶琉馆、市博物馆、蒲纪馆提供物业服务及讲解员，并由其与招聘人员签订劳动合同、代缴保险、工资等。该合同服务期限为一年，合同金额为93500元/年。合同签订后，服务费用按月支付。

经查看相关资料及现场勘察，项目整体实施情况良好。保洁方面，各馆展览厅、入口大堂、办公区、走廊、等园区室内、室外环境干净整洁，道路无杂物，垃圾收集、清运工作及时；园林绿化方面，园区整体绿化优美、整洁，树木长势旺盛、树冠完整美观，花坛养护美观；安保方面，2022年度馆内无安全事故发生，园区秩序安全稳定；展厅讲解方面，2022年3个场馆严格按照《博物馆管理办法》规定对外开放，累计接待观众20万人次，举办专题展览9个，完成讲解2000多场次，承担重要考察讲解任务500多场次；资金拨付方面，各馆人员经费支付足额，基本按合同约定时间支付。

## 3. 资金投入及使用情况

2022年该项目共批复预算5034000元，实际支出2300000元，其中陶瓷琉璃馆展厅服务项目2004941.36元、蒲松龄纪念馆展厅服务项目





255577.14 元、淄博市博物馆讲解员费用 25349.9 元、《蒲松龄研究》期刊及活动项目奖费用 14131.6 元。根据淄博市财政局《关于收回 2022 年结余结转资金的通知》（淄财科教指〔2023〕113 号）文件，该项目结余资金 2730000 元已由市财政局收回。该项目资金支出明细如下：

## 淄博市博物总馆场馆运行基本保障服务项目 2022 年度支出明细

金额单位：元

序号	日期	凭证号	支出内容	支出金额
合计金额				2300000.00
陶琉馆展厅服务项目合计金额				2004941.36
人员费用合计金额				1994809.44
1	2022.04.30	预记-0014	付展厅管理员费用	250000.00
2	2022.05.16	预记-0016	付展厅管理员费用（陶琉馆）	221094.05
3	2022.05.23	预记-0025	付展厅管理员 1 月份费用	239415.03
4	2020.06.28	预记-0027	付展厅人员费用（陶琉馆）	240735.48
5	2022.07.31	预记-0050	付展厅管理员费用（陶琉馆）	234758.82
6	2022.07.31	预记-0050	付展厅管理员 2 月-3 月费用（陶琉馆）	454350.18
7	2022.09.30	预记-0049	付展厅人员费用（陶琉馆）	239465.88
8	2022.09.30	预记-0037	付差旅费	670.00
9	2022.10.31	预记-0038	付展厅管理员 8 月费用	114000.00
10	2022.11.30	预记-0060	付清洗工作服费	320.00
运行保障费用合计金额				10131.92
11	2022.05.16	预记-0011	付展厅用防滑垫	9806.40
12	2022.05.16	预记-0012	付微信认证费	300.00
13	2022.12.31	预记-0035	付消防设备（微型消防站）	25.52
蒲松龄展厅服务项目合计金额				255577.14
14	2022.05.16	预记-0009	付职工午餐费（蒲纪馆）	7496.66
15	2022.05.16	预记-0015	付职工午餐费（蒲纪馆）	5332.88
16	2022.05.23	预记-0024	付职工午餐费（蒲纪馆）	9423.63
17	2022.06.23	预记-0007	付职工午餐费（蒲纪馆）	7100.90



序号	日期	凭证号	支出内容	支出金额
18	2022.07.18	预记-0009	付展厅人员费用（蒲纪馆）	98240.56
19	2022.07.31	预记-0042	项目经费支出	7581.00
20	2022.08.31	预记-0017	付展厅人员费用（蒲纪馆）	62307.43
21	2022.08.31	预记-0036	付蒲纪馆展厅管理员 7 月工资	58094.08
博物馆讲解员费用合计金额				25349.90
22	2022.05.16	预记-0016	付展厅管理员费用（博物馆）	3056.68
23	2022.06.28	预记-0027	付展厅人员费用（博物馆）	4070.00
24	2022.07.31	预记-0050	付讲解员费用（博物馆）	8918.31
25	2022.09.30	预记-0049	付展厅人员费用（博物馆）	9304.91
《蒲松龄研究》期刊及活动项目奖费用合计金额				14131.60
26	2022.05.16	预记-0013	付邮费	1397.00
27	2022.06.23	预记-0009	付邮费	837.60
28	2022.07.31	预记-0040	付邮费、差旅费	1097.00
29	2022.09.30	预记-0050	付核对费用	10800.00



## （二）项目绩效目标

该项目长期目标为：“发挥博物馆社会职能，深入实施文化惠民工程，开展基本公共文化服务，丰富群众文化生活，保障各展馆正常运行，提高服务水平。开展博物馆及齐文化、聊斋文化、陶境文化的学术研究、刊物编辑工作。打造博物馆综合协作合作平台，提升博物馆治理体系和治理能力，促进文化事业和文旅产业繁荣发展。”

该项目年度目标为：“保障各展馆正常运行，提高服务水平。”

该项目绩效目标表批复表如下：



2022年市级部门预算支出绩效目标批复表					
项目编码及名称	[37030022P990036100045]场馆运行基本保障项目		主管部门	[201]淄博市文化和旅游局	
项目单位	[201015]淄博市博物总馆		年度资金总额	503.400000	
年度绩效目标	保障展馆运行	保障各展馆正常运行，提高服务水平			
一级指标	二级指标	三级指标	指标值		
			符号	值	单位（文字描述）
产出指标	数量指标	服务展厅数量	≥	20	个
	数量指标	全年开放的天数	≥	300	天
	数量指标	印刷期刊册数	≥	6000	册
	数量指标	接待研学游次数	≥	20	次
	质量指标	展馆运行达标率	>	90	%
	时效指标	及时开展展厅检查并维保	文字描述		每天
	成本指标	节约项目资金	文字描述		是
效益指标	社会效益指标	提高各馆所服务水平	文字描述		提高
	可持续影响指标	提高单位影响力	文字描述		提高
满意度指标	服务对象满意度指标	参观游客满意度	>	90	%

## 二、绩效评价工作开展情况

### （一）绩效评价目的、对象及范围

#### 1. 评价目的

通过开展项目绩效评价，了解该项目是否按照有关制度办法实施，掌握该项目的组织实施情况和资金的管理使用情况，总结项目产出和效益等；运用科学、规范的绩效评价方法，客观公正地反映项目预期目标实现程度，考评资金支出效率及其所产生的相关效益、可持续影响。

通过绩效评价，总结项目实施的经验做法，查找资金使用与管理中的薄弱环节，发现项目实施过程中存在的问题，提出有针对性的改进意见和建议。通过绩效评价，督促项目单位切实采取措施改进、加强项目管理，进一步提高项目资金管理水平和预算资金使用效益。通过绩效评价，为促进完善财政政策、改进预算管理提供依据，为后续财政预算资金安排提供重要参考，提高财政资金配置效率。

#### 2. 评价对象及范围

本项目绩效评价对象为淄博市博物总馆场馆运行基本保障项目。评价范围包括以下几方面内容：

（1）项目决策情况，包括项目立项依据充分性、程序规范性，绩效目标合理性、指标明确性，预算编制科学性等；

（2）项目过程情况，包括项目预算执行率、资金使用合规性，管理制度健全性、制度执行有效性等；

（3）项目产出情况，包括项目产出数量、产出质量、产出时效、产出成本等；

（4）项目效益情况，包括项目实施所产生的直接或间接的效益、可持续影响等。

## （二）绩效评价原则

1. **科学规范原则。**按照绩效评价工作规范，按照科学可行的要求，开展绩效评价各个环节的工作；
2. **政策相符原则。**依据项目的政策要求、法律法规、制度规划、技术标准、行业规范等组织实施；
3. **绩效相关原则。**针对具体支出及其产出绩效进行，评价结果清晰体现支出和产出绩效之间的关联关系；
4. **依据充分原则。**绩效评价建立在充分掌握相关数据、证据的基础上，通过科学的分析方法，得出客观的结论、意见和建议；
5. **公正公开原则。**绩效评价符合真实、客观、公正的要求，依法公开并接受监督；
6. **独立评价原则。**通过道德自律和制度约束，排除内在、外在因素的干扰和影响，保持绩效评价的独立性、公正性。

## （三）评价指标体系

### 1. 评价指标体系构建

基于中央、省、市最新的一系列政策、法规、制度，结合本地行政管理政策、措施环境，参照本地经济社会发展以及财政供给水平，区别不同部门、不同地域的项目特点，科学、客观地设置本项目绩效评价指标体系。

#### ① 评价指标体系初构

围绕本项目所计划实现的中长期目标和阶段性目标，采取有效的统计基本理论与分析方法，构造评价指标体系框架。首先对项目的覆盖由整体分解到局部、由面落实到点，以求体现评价对象各个方面；然后由点汇集到面、由局部总结到整体，反映评价对象的整体目标。以此反复设计检验，进一步完善评价指标体系。

#### ② 评价指标体系检验

指标体系经过检验、完善后，将获取的评价对象初步数据引入指标体系进行测试和验证。测试和验证划分三个区间进行，包括左端区间测试、常规区间测试、右端区间测试，在左端和右端区间采取极限测试，以是否满足体现评价对象的特点和总体情况为标准，满足要求的指标予以保留，反之则调整或删除。通过对指标体系进行优化，以更加科学、系统、客观和全面地反映评价对象。

### ③评价指标体系使用

经测试检验、调整优化的指标体系，是绩效评价的核心。本次全部评价活动围绕指标体系开展，包括数据资料收集、取证、分析、定性以及撰写绩效评价报告等。撰写绩效评价报告既是对指标体系使用过程，也是对指标体系的最终检验，在使用中发现指标体系存在的问题，并根据问题逐步完善，保证评价结果的科学性和合理性。

我们围绕充分体现和真实反映项目的绩效状况这一核心，以指标的实用性、可操作性和可实现性为导向，按照定量分析与定性分析相结合的原则设置相关绩效指标。

定量分析。在设定指标时，评价工作组首先考虑相关指标是否可以量化，对于可以量化的指标，收集和对比项目相关数据资料，对评价对象做出可量化的数值判断。定量分析评价主要是对目标期内各指标数据进行统计，通过建立相关计算方法对统计数据进行分析，得到反映被评价对象客观情况的数值化评价结果。

定性分析。对于无法量化的定性指标，如项目立项，绩效目标设定，预算编制，项目组织管理，项目实施带来的效益及影响等方面，按照所确定的评价依据，结合相关政策、法规、制度及相应的经济环境因素，并结合专家经验判断、横向比较等方法，取得判断基础或依据，对相关指标进行综合分析，科学、公正地进行定性描述。

我们将梳理分析出的核心指标从决策、过程、产出及效益等方面进



行细化和分解，补充可靠性分析、有效性分析等相关数据，最终形成完整指标体系。

## 2. 评价指标设置

本项目绩效评价指标的设置遵循定性、定量相结合的原则，参照行业、专业标准及采集的相关数据材料制定评价标准，对评价目标进行逐步分解，设置实用性、可操作性和可实现性较强的绩效指标，根据相关规定并结合项目特点赋予指标权重与指标分值。

评价指标分为项目决策、项目过程、项目产出及效益三大部分，总分为 100 分，每部分分值分配如下：

(1) 项目决策 20 分，该部分反映项目立项是否经过科学的决策程序，绩效目标设置是否合理、明确，项目预算编制是否科学、合理等情况。

(2) 项目过程 20 分，该部分反映项目实施过程情况，包括项目资金管理和业务管理两方面内容。主要包括预算执行率、资金使用合规性，管理制度健全性、制度执行有效性等内容。

(3) 项目产出及效益共 60 分，该部分反映项目产出按目标要求的实现程度，项目产生的效益及影响等。

因项目成果使用者为特定对象，故本项目并未设置服务对象满意度相关指标。

本项目绩效评价指标体系如下：





淄博市博物总馆场馆运行基本保障项目绩效评价指标体系

一级指标及分值	二级指标及分值	三级指标及分值	指标解释	评价标准	数据来源
项目决策 (20分)	项目立项 (6分)	立项依据充分性 (3分)	考察项目立项依据充分性，项目立项是否符合相关政策、发展规划以及部门职责要求。	①符合政策、发展规划要求计 1.5 分，不符合计 0 分； ②属于部门工作职责范围，部门履职所需计 1.5 分，不属于计 0 分。	相关政策文件、部门文件等
		立项程序规范性 (3分)	考察项目立项的规范性，项目申请、设立过程是否符合相关要求。	①项目按照规定程序申请设立计 1 分， ②审批文件、材料符合相关要求计 1 分； ③事前经过必要可行性研究、论证、评估等过程计 1 分； 以上各项每存在一处不规范，扣 1 分。	项目立项程序文件、审批文件、决策文件等
	绩效目标 (6分)	绩效目标合理性 (3分)	考察项目绩效目标与实际实施相符情况，项目绩效目标设定依据是否充分，是否符合客观实际。	①按要求设立绩效目标计 1 分； ②绩效目标合理可行、依据充分计 1 分； ③绩效目标与实际工作内容相符计 1 分。 以上各项每存在一处不规范，扣 1 分。	项目绩效目标申报表、项目产出效益材料等
		绩效指标明确性 (3分)	考察绩效目标的明细化情况，依据绩效目标设定的绩效指标是否清晰、细化、可衡量等。	①将绩效目标细化分解为具体绩效指标计 1.5 分，未细化分解计 0 分； ②绩效目标通过清晰、可衡量的指标值予以体现计 1.5 分，未设置清晰、可衡量的指标值计 0 分。	项目绩效目标申报表、绩效考核材料等
	资金投入 (8分)	预算编制科学性 (8分)	考察项目预算编制科学性、合理性等情况，预算编制是否经过科学论证、有明确标准，资金额度与年度目标是否相适应。	①预算编制经过科学论证计 2 分，未经论证计 0 分； ②预算内容与项目内容匹配度高计 2 分，匹配度一般计 1 分，完全不匹配计 0 分； ③预算额度测算依据充分、标准明确计 2 分，无依据、标准计 0 分； ④预算确定资金量与工作任务匹配度高计 2 分，匹配度一般计 1 分，完全不匹配计 0 分。	项目预算编制材料、绩效目标申报表等



一级指标及分值	二级指标及分值	三级指标及分值	指标解释	评价标准	数据来源
项目过程 (20分)	资金管理 (8分)	预算执行率 (4分)	项目预算资金是否按照计划执行,用以反映或考核项目预算执行情况。	①预算执行率=(实际支出资金/实际到位资金)×100% ②本项得分=预算执行率×4分。	项目预算资金批复材料、资金支出使用材料等
		资金使用合规性 (4分)	考察项目资金使用规范性,项目资金使用是否符合相关财务管理制度规定。	①资金使用符合国家法规、财务管理制度及专项资金办法的规定计1分,不符合计0分; ②资金拨付审批程序和手续规范完整计2分,较规范计1分,不规范计0分; ③资金使用符合项目批复或合同规定用途计1分,不符合计0分; 资金使用无截留、挤占、挪用、虚列支出等情况,否则本级指标分值得0分。	财经法规文件、财务制度文件、部门资金审批拨付财务资料、有关合同等
	组织实施 (12分)	管理制度健全性 (6分)	考察项目单位财务、业务管理制度建设情况,项目单位财务、业务管理制度是否健全。	①建立相关财务和业务管理制度计3分,未建立计0分; ②相应的财务和业务管理制度健全、规范、有效计3分,制度缺失或不规范计1.5分,无相关制度计0分。	单位财务、业务管理制度文件等
		制度执行有效性 (6分)	考察相关管理制度执行有效性,项目实施是否符合相关管理规定。	①按照相关管理制度组织实施项目计2分,未规范实施项目计0分; ②项目实施过程符合相关要求计1分,不符合计0分; ③项目实施过程资料齐全计1分,存在缺失计0分; ④项目实施的人员、场地设备、信息支撑等条件落实到位计2分,落实不到位计0分。	项目过程资料



一级指标及分值	二级指标及分值	三级指标及分值	指标解释	评价标准	数据来源
项目产出及效益 (60分)	产出数量 (10分)	实际完成数量情况 (10分)	考察项目任务完成数量情况，包括保安人员、保洁人员、园林绿化管理人员、维修人员、展厅讲解员数量等是否符合合同及项目要求等。	合同及项目任务数量全部完成，该项得满分；存在1项任务未完成，扣2分，扣完为止。	项目过程资料，项目合同、绩效目标批复表、支付凭证、发票等
	产出质量 (10分)	质量达标情况 (10分)	考察项目任务完成质量情况。	本年度馆内安保、保洁、园林绿化等完成情况是否良好，是否发生过重大安全事故等。根据现场调查情况，安保、保洁、园林绿化等工作开展情况良好，计10分；一般，计5分；发生过重大安全事故等，本项不得分。	项目过程资料，项目合同、绩效目标批复表、支付凭证、发票等
	产出时效 (5分)	完成时效性 (5分)	考察项目任务完成时效性情况，包括服务经费支付时效性、服务活动开展及时性等。	①各项费用及时足额支付完成，计3分； ②保证各项服务内容规范及时开展，计2分； 以上存在1项不规范、不符合事项扣1分，扣完为止。	项目过程资料，项目合同、绩效目标批复表、支付凭证、发票等
	产出成本 (5分)	成本控制有效性 (5分)	考察项目实施过程中成本支出及成本控制情况。	项目实施过程中： ①相关成本支出符合相关政策及项目规定的方向，计2分；存在1处不规范、不符合扣1分，扣完为止。 ②成本控制措施建立健全，成本控制工作开展有效，计3分；存在1处不规范、不合理、未建立健全、未组织实施等情况扣1分，扣完为止。	项目政策文件、绩效目标、财务资料、成本控制措施等过程资料
	项目效益 (30分)	社会效益 (15分)	专业物业管理项目实施后，对博物总馆环境、形象提升情况进行评价。	是否有利于提升馆内物业管理水平，改善馆内环境，提升博物总馆的综合形象。 依据现场调查情况，对上述情况进行评定，效益情况良好，得15分；效益情况较好，得10分；效益情况一般，得5分；无明显效益，得0分。	项目资料、实地考察



一级指标及分值	二级指标及分值	三级指标及分值	指标解释	评价标准	数据来源
	项目效益 (30分)	可持续影响 (15分)	专业物业管理项目实施后,对项目的可持续影响进行评价。	项目实施有利于保障各个场馆的正常运转,提升服务水平,持续提升服务形象。 依据现场调查情况,对上述情况进行评定,效益情况良好,得15分;效益情况较好,得10分;效益情况一般,得5分;无明显效益,得0分。	项目资料、实地考察



#### (四) 评价依据、方法及标准

##### 1. 评价依据

我们深入调查、研究分析本项目的资金投入、使用及项目实施过程，总结归纳了政策法规、管理办法及技术规范、实施过程文件、参考资料和监督文件等五个类别，作为本次绩效评价的评价依据。具体如下：

类别	评价依据
政策法规	《博物馆条例》（国务院令 第 359 号） 《博物馆管理办法》（文化部部令 第 35 号） 国家文物局等九部门联合印发《关于推进博物馆改革的指导意见》（文物博发〔2021〕16 号） 省政府办公厅《关于进一步加强文物保护利用工作的若干措施》（鲁政办发〔2021〕8 号）
管理办法及技术规范	市委编办《淄博市政府购买服务与机构编制联动评估调整管理办法（试行）》（淄编〔2021〕97 号） 市博物总馆《关于印发淄博市博物总馆财务管理暂行办法的通知》（淄博物总发〔2021〕6 号） 《淄博市博物总馆预算绩效管理暂行办法》 各级党委政府、相关部门制定印发的其他各类规范性、指导性文件
实施过程文件	市财政局、市委编办《关于印发淄博市政府购买服务指导性目录（2021 版）的通知》（淄财采〔2021〕16 号） 市财政局《关于批复 2022 年部门预算的通知》（淄财办〔2022〕6 号） 市财政局《关于收回 2022 年结余结转资金的通知》（淄财科教指〔2023〕113 号） 《淄博市国民经济和社会发展第十四个五年规划和 2035 年远景目标纲要》 《淄博市博物总馆场所运营服务项目合同书》 市博物总馆全市文旅系统务虚会发言材料 预算资金支出审批表 涉及该项目的其他各类往来性、阶段性、总结性文件资料
参考材料	涉及该项目或其他同类项目的、与本项目有比对意义的相关文件资料
监督文件	《中华人民共和国预算法》 《中华人民共和国预算法实施条例》（国务院令 第 729 号） 《财政违法行为处罚处分条例》（国务院令 第 427 号） 审计报告、财政监督检查报告、督查督导结论以及其他监督检查制度等

## 2. 评价方法

通过研究分析本项目的实施情况，我们根据我公司确定的技术原则，采取比较法、案卷研究法、专家评判法、实地测评法、成本效益分析法、最低成本法相结合的方式。

### (1) 技术原则

在具体分析方面，我们秉承以下技术原则组织进行：

1) 宏观分析与微观分析相结合。既注重从经济社会发展宏观全局分析财政投入对经济社会发展的整体带动作用，又从项目具体目标实现情况研究预算资金投入的科学性和有效性。

2) 把握全局与抓住主要矛盾相结合。全面分析研究整体因素对项目实施、项目实现的综合影响，同时根据项目自身特点，侧重分析预算资金投入因素，重点体现财政投入所要解决的主要目标。

3) 总量分析与结构分析相结合。首先分析总量指标，形成基本判断；同时进行结构分析，分析各类因素作用所形成的静态均衡、各类因素发展变化所形成的动态均衡。据此对基本判断进行客观修正，从而对目标的分析更趋科学、合理。

4) 定性分析与定量分析相结合。通过定量分析获得目标的特征和关系，在此基础上进行定性分析，获得目标的运行规律。

5) 纵向对比与横向对比相结合。纵向分析考察指标的运行轨迹和变动趋势，横向分析考察指标之间的均衡性、协调性与合理性，两者结合以充分印证分析判断。

6) 短期分析与长期分析相结合。对短期数据分析获得目标的动态和细节，对长期数据分析获得目标的运行规律，两者结合分析得出目标的真实特征。

最终形成符合实际的、有针对性的评价结论和意见建议。

### (2) 分析方法

### 1) 比较法

通过对绩效目标与实施结果、历史情况与当期情况、不同部门或地区同类项目的比较，综合分析绩效目标实现程度。

### 2) 案卷研究法

案卷研究法是绩效评价的重要信息采集手段，从现有资料的梳理中获得与本项目相关的、可证实或反映项目真实情况的有效证据资料，用于项目分析、判断、评价。

案卷研究的证据收集包括案卷定位、信息检索、信息汇总、真实性检核、一手资料辅证检核等五个步骤。

案卷研究流程图



### 3) 专家评判法

专家评判法是引入与相关领域的专家，运用其专业知识和经验，根据本项目评价依据所规定的资料目录，审核本项目绩效指标体系、评价分析方法，评议所得出的绩效结论、存在问题及意见建议等，发现评价实施过程中可能存在的问题，为绩效评价工作提供定性参考意见。

专家评审会实施程序



### 4) 实地测评法

实地测评法是对被评价项目的决策、实施、产出情况进行实地勘察与计量的方法，是绩效评价中不可缺少的重要方法。评价过程中根据委



托方要求和项目特点，确定被测评对象的范围、规模、类别、数量以及分布情况，研究确定符合实际、科学可行的测评方法，深入现场进行目测观察、实地测量、实体鉴别、询问或问卷等，并配合视音频、图片等媒体介质予以取证存档。

### 5) 成本效益分析法

成本效益分析是通过比较项目的全部成本和效益来分析项目价值的一种方法。该方法主要是结合预算支出确定的绩效目标，提出若干实现该目标的方案，运用一定的技术方法，计算出每种方案的成本和收益，通过比较方法，选择最小成本取得最大效益的实施方案。

### 6) 最低成本法

该项目预期效益不易计量，通过综合分析测算其最低实施成本，对项目进行分析。

## 3. 评价标准

绩效评价采用定性分析与定量考核相结合方法，对定性考核指标采用分析打分，对定量考核指标采用量化打分。评价结果以评分和评级相结合的方式予以体现。

绩效评价分值。评价得分采用总分百分制，按照所确定的本项目指标体系指标标准及其权重与分值，逐项打分汇总得出。

绩效评价等级。评价结果分为优、良、中、差四个档次，根据评价分值，确定评价对象对应的档次。

具体分值与等级见下表：

评价分值与评价等级表

等级	优	良	中	差
分值	90（含）~100分	80（含）~90分	60（含）~80分	<60分

## （五）绩效评价工作过程

### 1. 项目组人员配置





### (1) 评价工作组

根据本项目实际情况，公司选调精干、专业人员组成本项目绩效评价工作组。工作组设工作组组长 1 名及工作组成员若干名，所有工作组成员均具备一定的专业知识和丰富的绩效评价工作经验。同时公司组织相应的专家加入评价工作组，专家均为本公司长期签约特聘专家，是本公司特聘专家库成员。

本项目评价工作组具体人员名单如下：

主评人（工作组组长/项目负责人）：高峰

工作组成员：朱振中（专家）、史成东（专家）、毕珑方、田超、左朋菊

主评人（工作组组长/项目负责人）主要负责组织项目前期调研、评价实施方案设计、指标体系的构架与建立、评价过程的组织实施、评价报告的撰写指导与审核。

工作组成员（专家）主要对评价方案与报告中的专业内容进行把关，对评价指标设计的指导、评价标准的审核、指标体系权重设计，对评价过程中发现的问题提出专业的意见和建议等。

工作组成员主要参与评价报告的设计与讨论、项目相关资料的收集、负责指标体系各项指标的设计、评价标准的选择、评分细则的制定，现场勘查、数据搜集和分析，负责分指标的核查取数工作，编制相应的评价工作底稿，参与评价报告的撰写。

### (2) 质量控制组

根据项目实际情况设置质控组，负责评价程序的规范性监管、采用数据资料的合规性审查、结论意见的定性依据审查等方面工作。

### (3) 专业审核委员会



负责公司发展战略决策与项目决策，负责对外提供咨询服务成果的专业审核。审委会成员均为本公司高管及执业专家，在省内绩效评价领域业绩突出、经验丰富，是公司业绩成果质量的专业保障。

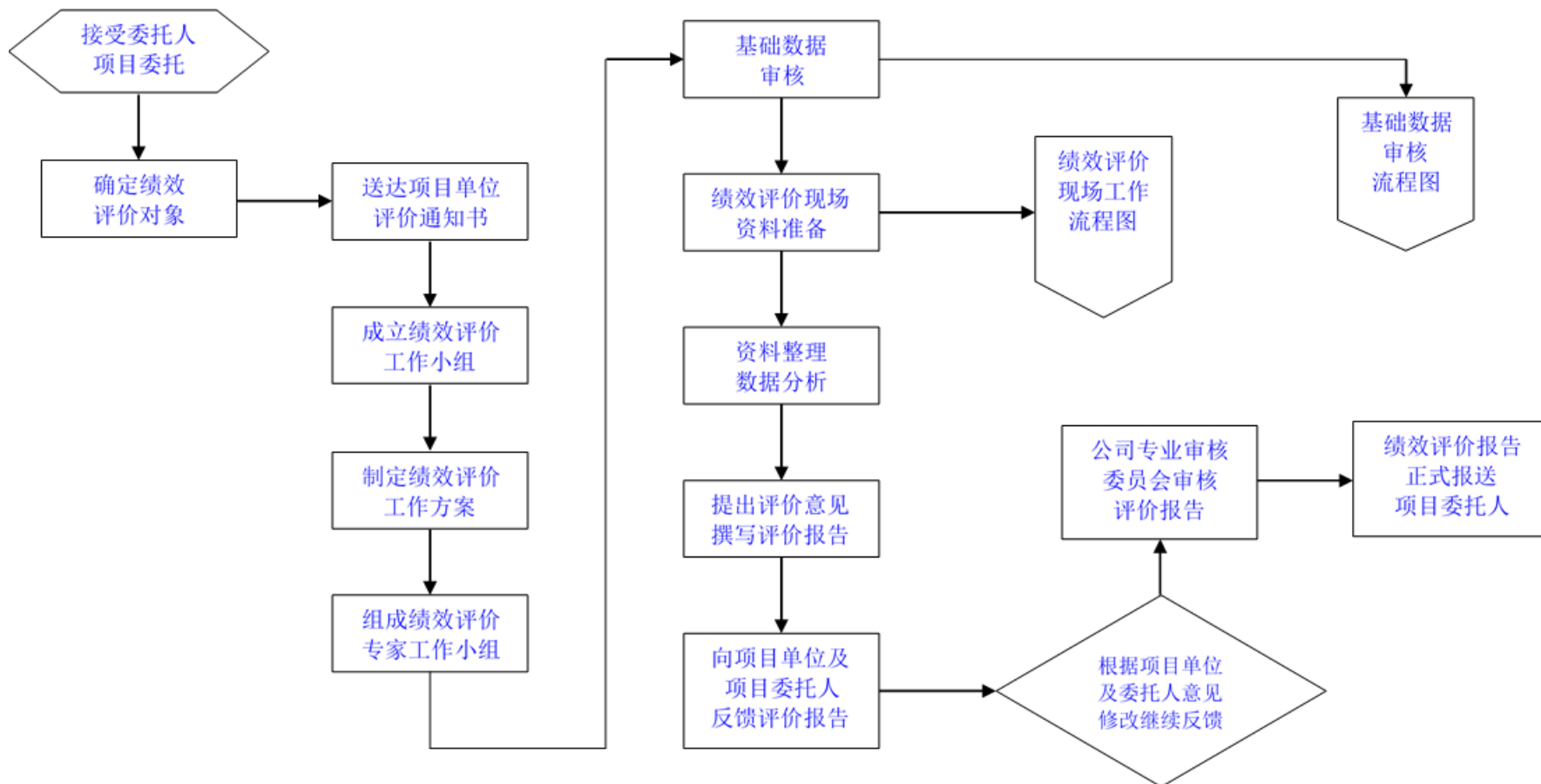


淄博市博物总馆场馆运行基本保障项目绩效评价工作组人员配置

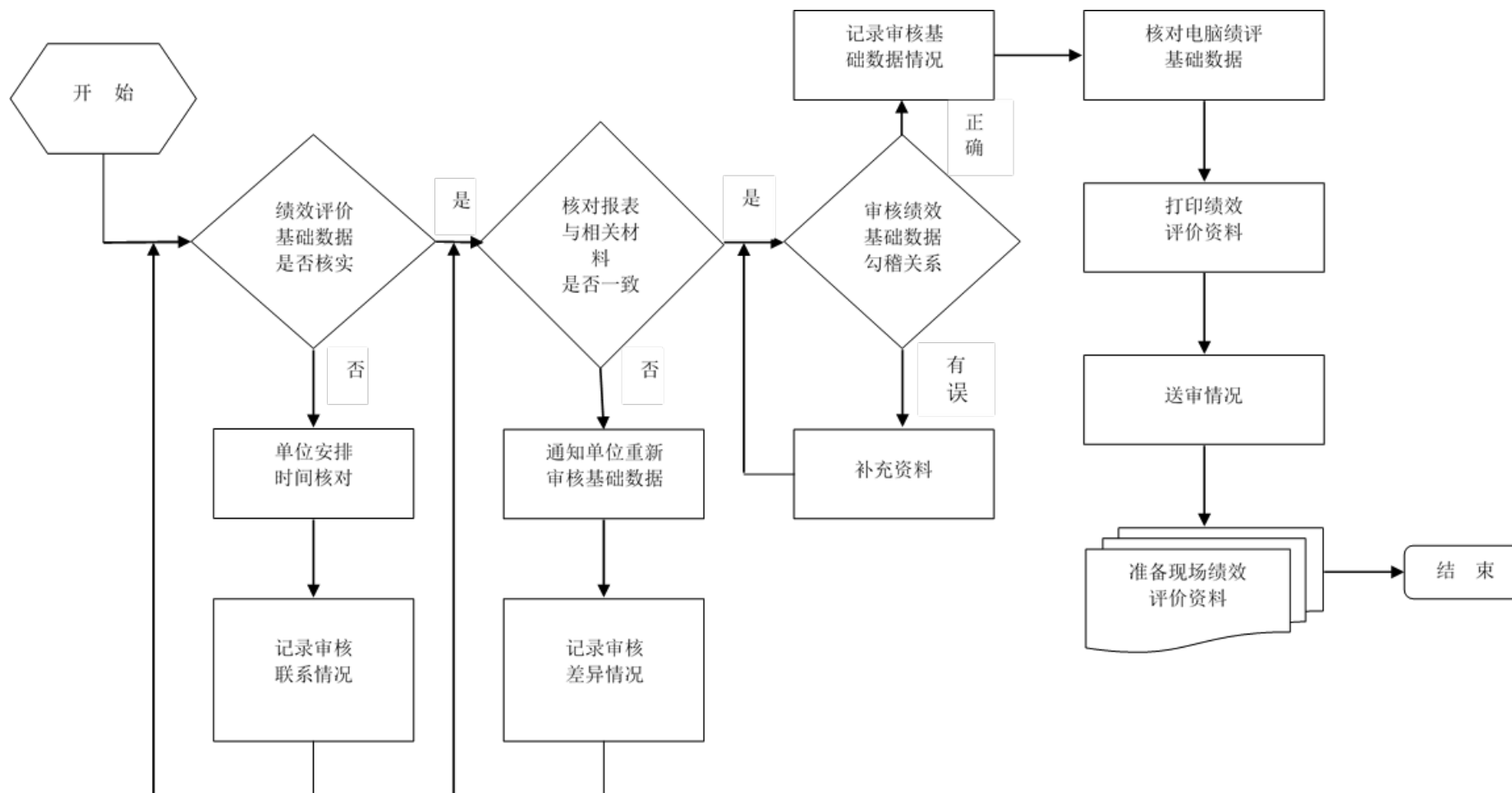
序号	姓名	在本项目中担任任何职务	职务/职称/学历	现从事专业
评价工作组				
1	高峰	主评人 (工作组组长/ 项目负责人)	董事长/研究生	财政管理、数据分析、 审计学
2	史成东	工作组成员 (专家)	教授/博士	管理科学与工程
3	朱振中	工作组成员 (专家)	教授/博士	管理科学与工程
4	毕珑方	工作组成员	业务二部 项目经理/本科	行政管理
5	田超	工作组成员	业务三部 项目经理/本科	统计学
6	左朋菊	工作组成员	规划发展部 项目经理/本科	经济与金融
质量控制组				
1	周憬沫	质控组组长	质控部主任/学士	信息与计算机科学
2	李文婷	质控组组员	质控部/学士	工业设计
专业审核委员会				
1	高峰	审委会主任	董事长/研究生	财政管理、数据分析、 审计学
2	周晋	审委会副主任	总经理/博士	统计建模、数据分析
3	李九梅	审委会成员	副总经理/注册会计师	行政管理、社会保障管 理、会计学
4	刘永强	审委会成员	技术总监/ 注册造价师/注册公用设备 师	工程造价、 绿色施工评价
5	李文	审委会成员	技术总监/硕士	数据分析、软件工程

## 2. 评价组织实施

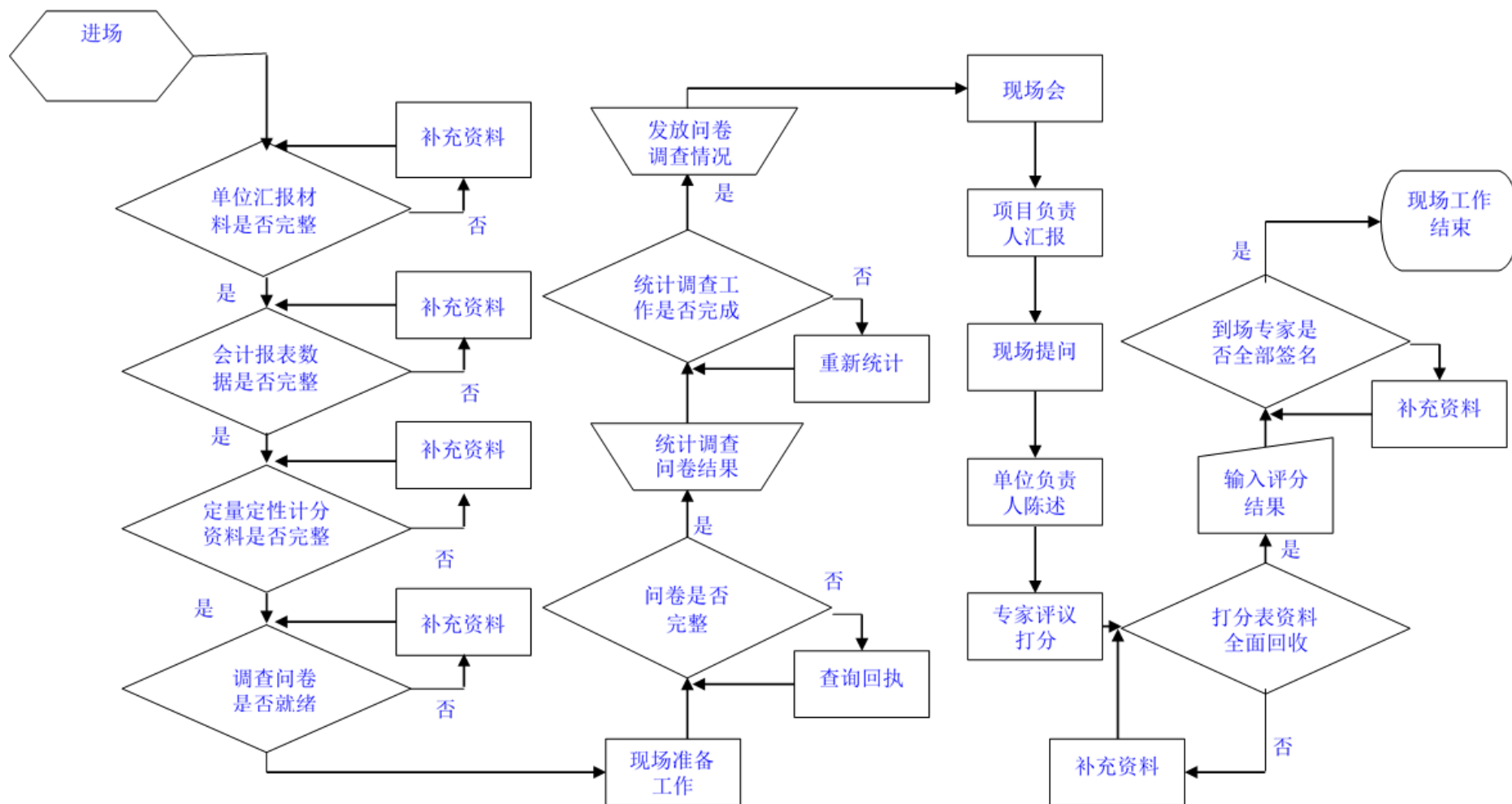
绩效评价工作流程图



基础数据审核工作流程图



现场工作流程图



### 3. 工作程序

山东皓诚投资咨询有限公司实行绩效评价“专家评审制”“审委会审核制”“最后一票反对制”工作机制，并贯穿评价准备、评价实施、评价总结的各个阶段，以确保公司知识成果的客观公正与业务质量。

**“专家评审制”**：山东皓诚与党委、政府政策研究机构和高等院校深度合作，建立了多层次、多领域的外聘专家队伍，覆盖工信科技、财政金融、农林水利、城市建设、工程建设、教育卫生、公共管理等专业领域。在绩效评价过程中，公司组织各领域的专家，运用其专业知识和经验，对评价对象进行综合分析与研究，审核评价项目的指标体系和评价方法，评议本项目的绩效评价结论、发现问题和意见建议，发现评价实施过程中可能存在的问题，为绩效评价工作提供定性或定量参考意见。

**“审委会审核制”**：山东皓诚设立专业审核委员会，负责对业务成果组织最终审核。山东皓诚质量控制体系包括项目组审核、专家审核、质控部审核、专业审核委员会审核四个层次。公司每项业务成果的产生，均须通过多方面、多层次的严格审核、修改，以排除可能影响质量的显性、隐性因素，确保绩效评价专业质量。公司所有业务成果均须经专业审核委员会审核通过后方可对外提供、报送，专业审核委员会对服务结果的质量承担最终责任。

**“最后一票反对制”**：基于“第十人理论”，山东皓诚在业务成果的审核、审议、总结过程中，实行“最后一票反对制”。即为了使讨论深化，在全体成员意见趋于一致时，最后一位成员必须提出反驳意见。反对者在对讨论方向或初步结论表示赞成的同时，不受限制地、从不同角度提出相反意见，对讨论的前提、过程、结论提出质疑，探讨其中可能存在的矛盾与不合理之处，以发现更好的意见或方法。

#### (1) 前期准备阶段

### 1) 成立绩效评价工作组

公司评价工作组由项目负责人、各相关领域有绩效评价经验的财务、工程、管理等行业的业务人员构成。同时，公司根据项目专业要求，评价过程中聘用相关行业专家从事有关评价工作。聘用专家需要考虑相关专家的胜任能力和经验，并确保专家开展业务的独立性和所需遵守的道德规范。

### 2) 拟定评价实施方案

项目评价设计思路立足于委托方工作要求和项目特点，在项目评价前期与项目实施单位等进行多次深入沟通的基础上，对项目评价重点及评价要求进行全面梳理及细化，并以此为基础形成“根据项目内容总结委托方评价要求，根据要求明确评价目的，根据目的细化评价指标，根据指标设计评价方法，根据方法获取评价数据，根据数据计算评价结果，根据结果形成评价报告”为主线的基本评价思路。根据项目基本评价思路，评价工作组根据评价工作规范，针对评价目标，在调研、了解评价项目相关单位基本情况的基础上，按照有关规定拟定评价工作的具体评价方案。方案设计后，由专家评议、公司审委会论证审核后进一步修正、完善，报经委托方审查批准后组织实施。

### 3) 制定绩效评价指标体系

绩效评价指标体系为评价实施方案中的核心内容，与实施方案其他内容相比，在体系上、内容上、程序上具有更强的综合性、多样性和复杂性（详见本部分“（三）评价指标体系”）。

评价工作组基于各级党委政府最新的一系列政策、法规、制度，根据不同行业领域的项目特点，参照本地经济社会发展以及财政供给水平，结合不同部门、不同地域的客观因素，科学、合理地设置本项目绩效评价指标体系。具体包括：①评价指标体系初构；②评价指标体系检验；③工作组专家评议；④专业审核委员会审核；⑤报委托方审核；⑥





经委托方批准后使用。

## (2) 现场评价阶段

评价工作组依据批准后的绩效评价实施方案开展评价工作。工作组组长负责组织评价工作按计划具体实施，评价工作按相关职责和业务内容分解到人，工作组成员各负其责、各司其职，按分工要求开展工作。同时，工作组组长定期进行指导、调度、复核和监督。

评价工作组根据绩效评价工作部署，组织人员进驻项目现场，开展对项目的现场评价工作。

1) 收集资料。评价工作组联系被评价单位，由其提供相关基础资料；评价工作组对所提供数据资料进行整理、核实、审验，确定可采纳资料目录。

2) 实地测评。根据项目实施内容及实际情况，评价工作组组织开展实地勘察和测评工作，如工程类项目重点勘察工程施工现场管理及工程完成情况，查阅相关施工过程资料；采购类项目重点勘察采购设备外观、参数及安装使用情况，查阅采购过程资料；服务类项目重点勘察实际服务工作过程及服务内容情况，查阅服务过程资料等，形成现场评价第一手资料；在此基础上，结合从其他渠道获取的资料，进行交互验证，筛选出可采纳数据资料。

3) 沟通落实。评价工作组到项目现场采取勘查、问询、复核等多种方式，与被评价单位进行沟通交流，对信息不明确的数据资料进行确认，对拟采纳使用的数据资料进行落实。

## (3) 非现场评价阶段

评价工作组组织开展非现场评工作，对前期部门、单位报送的项目资料及现场评价过程中收集的项目资料进行案卷研究；通过分类整理、统计汇总、综合分析，按照设立的评价指标、标准、方法实施评价，并形成初步评价结论。

- 1) 工作组对采集的数据资料进行分类整理、复核，对拟采用材料的合规性、适用性进行鉴定。
- 2) 依据指标体系分类，确定采用材料的使用环节；同时根据实际情况要求有关单位补充更新资料。
- 3) 研究政策法规制度条款，核查项目实施的规范性情况；统计、分析相关数据资料，计算核查项目指标的实现程度。
- 4) 研究分析结果和计算数据，对涉及指标进行总结性描述，阐述所存在问题的表象、程度、原因。
- 5) 在充分分析的基础上，按照设立的指标体系和评分规则进行打分。
- 6) 归纳绩效分析结果和问题，综合分析得出初步评价结论。
- 7) 对评价程序的规范性、采用数据资料的合规性、反映问题的定义烈度、结论意见的定性依据进行审查、复核。

#### (4) 综合评价分析

一是分析财政资金投入的科学性和有效性，研究财政投入对经济社会发展的整体带动作用；二是运用总量分析形成项目总体情况的基本判断，进而结构分析因素形成的静止均衡、因素发展的变化均衡，对基本判断结果进行客观修正，使目标分析结果更科学、合理；三是采用定量分析获得目标的特征和关系，在此基础上进行定性分析，获得目标的运行规律；四是纵向分析考察指标的运行轨迹和变动趋势，横向分析考察指标之间的协调性与合理性，两者结合以充分印证分析判断；五是对短期数据分析获得目标的动态和细节，对长期数据分析获得目标的运行规律，两者结合分析得出目标的真实特征，最终形成符合实际的、有针对性的综合评价结论和意见建议。

如项目涉及多个区县或部门，则评价工作组根据区县或部门参与项目的实际情况，分区县、分部门进行评价分析，形成分区县、分部门的



评价分析结论。

### **(5) 评价报告撰写与报送**

1) 撰写绩效评价报告初稿。按照财政部门绩效评价报告规范要求撰写评价报告，除须符合第三方报告质量要求外，报告内容应体现第三方评价的独立性、客观性、公正性。

2) 送被评价单位就报告反映内容的真实性、完整性征询意见（其中不含我方的绩效分析、反映的问题和提出的意见建议）。

3) 工作组专家评议，根据专家意见进行修改。

4) 公司专业审核委员会进行审议，根据审议意见进行修改。

5) 报送委托方，根据委托方意见作最终修改、定稿。

6) 将正式绩效评价报告报送委托方。

正式绩效评价报告定稿后，统一使用 A4 纸打印，按规定格式装订，并在规定时间内提交，同时附评价有关资料，包括项目相关资料、工作底稿等。

### **(6) 档案归集**

根据档案管理的有关要求，完善评价工作档案。对前期部门单位报送的项目资料、现场评价资料、非现场评价资料及进行分类归纳，明确档案关键信息条目，形成本项目评价资料档案包；根据评价类型归入公司档案库，以备存查。



淄博市博物总馆场馆运行基本保障项目绩效评价工作开展情况

工作内容	工作时间
1. 成立绩效评价工作组。	2023年6月1日
2. 拟定绩效评价实施方案。	2023年6月2日-6月3日
3. 制定绩效评价指标体系 (1) 评价指标体系初构; (2) 评价指标体系检验; (3) 工作组专家评议; (4) 专业审核委员会审核; (5) 报委托方审核; (6) 经委托方批准后使用。	2023年6月4日-6月7日
4. 评价工作组进驻现场 (1) 收集、整理、核实、审验基础数据和资料; (2) 对评价项目实地测评; (3) 与项目实施单位沟通, 落实项目数据及相关情况。	2023年6月8日-6月9日
5. 分析评价 (1) 工作组进行案卷研究, 对采集的数据资料进行分类整理、复核汇总, 同时根据实际情况要求有关单位补充更新资料; (2) 统计、分析相关数据资料; (3) 在掌握充分数据资料基础上, 按照设立的评价指标、标准、分值、方法, 按职责分工进行评议、打分; (4) 得出初步评价结论。	2023年6月10日-6月15日
6. 绩效评价报告 (1) 拟定绩效评价报告初稿; (2) 与项目实施单位进行沟通, 根据其合理意见进行修改; (3) 形成新的绩效评价报告; (4) 专家评价组进行评议、根据专家组建议进行修改; (5) 专业审核委员会进行审议, 根据审议意见进行修改; (6) 报委托方, 根据意见作最终修改、定稿; (7) 将正式绩效评价报告报送委托方。	2023年6月15日-6月21日



### 三、部门评价评分情况及评价结论

#### (一) 综合评价情况

##### 1. 评价打分方法

本次评价采用定性分析与定量考核相结合的方法，对定性考核指标采用分析打分，对定量考核指标采用量化打分，总分百分制，以最终得分确定评价等级。

(1) 项目绩效根据绩效指标评分标准直接打分，具体为项目决策 20 分，项目过程 20 分，项目产出及项目效益 60 分，满分计 100 分；

(2) 根据评分标准，达到要求的指标得满分，未达到要求的指标最低得 0 分；

(3) 绩效评价等级。评价结果分为优、良、中、差四个档次，根据评价分值，确定评价对象对应的档次。具体分值与档次见下表：

评价分值与评价等级表

等级	优	良	中	差
分值	90 (含) ~100 分	80 (含) ~90 分	60 (含) ~80 分	<60 分

##### 2. 评价得分

根据本项目绩效评价指标及评分规则，淄博市博物总馆场馆运行基本保障项目绩效评价最终得分为 92.5 分，其中项目决策得分为 16.5 分，项目过程得分为 18 分，项目产出及效益得分为 58 分。



淄博市博物总馆场馆运行基本保障项目  
绩效评价得分情况表

一级指标	二级指标	三级指标	设计分值	实际得分
项目决策 (20分)	项目立项 (6分)	立项依据充分性 (3分)	3	3
		立项程序规范性 (3分)	3	3
	绩效目标 (6分)	绩效目标合理性 (3分)	3	1.5
		绩效指标明确性 (3分)	3	1
	资金投入 (8分)	预算编制科学性 (8分)	8	8
项目过程 (20分)	资金管理 (8分)	预算执行率 (4分)	4	4
		资金使用合规性 (4分)	4	4
	组织实施 (12分)	管理制度健全性 (6分)	6	4
		制度执行有效性 (6分)	6	6
项目产出及效益 (60分)	产出数量 (10分)	实际完成情况 (10分)	10	8
	产出质量 (10分)	质量达标情况 (10分)	10	10
	产出时效 (5分)	完成时效性 (5分)	5	5
	产出成本 (10分)	成本控制有效性 (5分)	5	5
	项目效益 (30分)	社会效益 (15分)	15	15
		可持续影响 (15分)	15	15
合计			100	92.5



淄博市博物总馆场馆运行基本保障项目绩效评价指标体系

一级指标及分值	二级指标及分值	三级指标及分值	指标解释	评价标准	实际得分
项目决策 (20分)	项目立项 (6分)	立项依据充分性 (3分)	考察项目立项依据充分性，项目立项是否符合相关政策、发展规划以及部门职责要求。	①符合政策、发展规划要求计 1.5 分，不符合计 0 分； ②属于部门工作职责范围，部门履职所需计 1.5 分，不属于计 0 分。	3
		立项程序规范性 (3分)	考察项目立项的规范性，项目申请、设立过程是否符合相关要求。	①项目按照规定程序申请设立计 1 分， ②审批文件、材料符合相关要求计 1 分； ③事前经过必要可行性研究、论证、评估等过程计 1 分； 以上各项每存在一处不规范，扣 1 分。	3
	绩效目标 (6分)	绩效目标合理性 (3分)	考察项目绩效目标与实际实施相符情况，项目绩效目标设定依据是否充分，是否符合客观实际。	①按要求设立绩效目标计 1 分； ②绩效目标合理可行、依据充分计 1 分； ③绩效目标与实际工作内容相符计 1 分。 以上各项每存在一处不规范，扣 1 分。	1.5
		绩效指标明确性 (3分)	考察绩效目标的明细化情况，依据绩效目标设定的绩效指标是否清晰、细化、可衡量等。	①将绩效目标细化分解为具体绩效指标计 1.5 分，未细化分解计 0 分； ②绩效目标通过清晰、可衡量的指标值予以体现计 1.5 分，未设置清晰、可衡量的指标值计 0 分。	1
	资金投入 (8分)	预算编制科学性 (8分)	考察项目预算编制科学性、合理性等情况，预算编制是否经过科学论证、有明确标准，资金额度与年度目标是否相适应。	①预算编制经过科学论证计 2 分，未经论证计 0 分； ②预算内容与项目内容匹配度高计 2 分，匹配度一般计 1 分，完全不匹配计 0 分； ③预算额度测算依据充分、标准明确计 2 分，无依据、标准计 0 分； ④预算确定资金量与工作任务匹配度高计 2 分，匹配度一般计 1 分，完全不匹配计 0 分。	8



一级指标及分值	二级指标及分值	三级指标及分值	指标解释	评价标准	实际得分
项目过程 (20分)	资金管理 (8分)	预算执行率 (4分)	项目预算资金是否按照计划执行,用以反映或考核项目预算执行情况。	①预算执行率=(实际支出资金/实际到位资金)×100% ②本项得分=预算执行率×4分。	4
		资金使用合规性 (4分)	考察项目资金使用规范性,项目资金使用是否符合相关财务管理制度规定。	①资金使用符合国家法规、财务管理制度及专项资金办法的规定计1分,不符合计0分; ②资金拨付审批程序和手续规范完整计2分,较规范计1分,不规范计0分; ③资金使用符合项目批复或合同规定用途计1分,不符合计0分; 资金使用无截留、挤占、挪用、虚列支出等情况,否则本级指标分值得0分。	4
	组织实施 (12分)	管理制度健全性 (6分)	考察项目单位财务、业务管理制度建设情况,项目单位财务、业务管理制度是否健全。	①建立相关财务和业务管理制度计3分,未建立计0分; ②相应的财务和业务管理制度健全、规范、有效计3分,制度缺失或不规范计3分,无相关制度计0分。	4
		制度执行有效性 (6分)	考察相关管理制度执行有效性,项目实施是否符合相关管理规定。	①按照相关管理制度组织实施项目计2分,未规范实施项目计0分; ②项目实施过程符合相关要求计1分,不符合计0分; ③项目实施过程资料齐全计1分,存在缺失计0分; ④项目实施的人员、场地设备、信息支撑等条件落实到位计2分,落实不到位计0分。	6
项目产出及效益 (60分)	产出数量 (10分)	实际完成数量情况 (10分)	考察项目任务完成数量情况,包括保安人员、保洁人员、园林绿化管理人员、维修人员、展厅讲解员数量等是否符合合同及项目要求等。	合同及项目任务数量全部完成,该项得满分;存在1项任务未完成,扣2分,扣完为止。	8





一级指标及分值	二级指标及分值	三级指标及分值	指标解释	评价标准	实际得分
	产出质量 (10分)	质量 达标情况 (10分)	考察项目任务完成质量情况。	本年度馆内安保、保洁、园林绿化等完成情况是否良好，是否发生过重大安全事故等。根据现场调查情况，安保、保洁、园林绿化等工作开展情况良好，计10分；一般，计5分；发生过重大安全事故等，本项不得分。	10
	产出时效 (5分)	完成 时效性 (5分)	考察项目任务完成时效性情况，包括服务经费支付时效性、服务活动开展及时性等。	①各项费用及时足额支付完成，计3分； ②保证各项服务内容规范及时开展，计2分； 以上存在1项不规范、不符合事项扣1分，扣完为止。	5
	成本指标 (5分)	成本控制 有效性 (5分)	考察项目实施过程中成本支出及成本控制情况。	项目实施过程中： ①相关成本支出符合相关政策及项目规定的方向，计2分；存在1处不规范、不符合扣1分，扣完为止。 ②成本控制措施建立健全，成本控制工作开展有效，计3分；存在1处不规范、不合理、未建立健全、未组织实施等情况扣1分，扣完为止。	5
	项目效益 (30分)	社会效益 (15分)	专业物业管理项目实施后，对博物总馆环境、形象提升情况进行评价。	是否有利于提升馆内物业管理水平，改善馆内环境，提升博物总馆的综合形象。 依据现场调查情况，对上述情况进行评定，效益情况良好，得15分；效益情况较好，得10分；效益情况一般，得5分；无明显效益，得0分。	15
可持续影响 (15分)		专业物业管理项目实施后，对项目的可持续影响进行评价。	项目实施有利于保障各个场馆的正常运转，提升服务水平，持续提升服务形象。 依据现场调查情况，对上述情况进行评定，效益情况良好，得15分；效益情况较好，得10分；效益情况一般，得5分；无明显效益，得0分。	15	
合计		100			92.5

## （二）绩效评价结论

我们通过对淄博市博物总馆场馆运行基本保障项目的决策、过程、产出及效益等方面进行全面的综合绩效评价，得出结论如下：

项目决策方面。项目立项上，该项目立项依据充分，符合相关文件及市文旅局相关政策规定；立项程序上，该项目立项程序规范，立项审批资料符合规范要求；绩效目标设置上，该项目年度绩效目标设置过于简略，指标细化程度不足，绩效目标编制规范性需进一步加强；资金投入上，该项目预算编制科学，预算内容符合项目实际需求，预算额度测算依据充分、标准明确。

项目过程方面。资金管理上，该项目预算执行率为 100%，预算执行情况较好；资金使用支出依据规范，无截留、挤占、挪用项目资金的情况，会计科目使用正确，原始凭证真实有效；在业务管理上，该项目各项制度执行规范、有效，但未制定物业服务考核制度，项目管理制度健全性一般。

项目产出方面。产出数量上，该项目产出数量完成情况良好，各项服务人员配备情况符合合同要求；产出质量上，各项物业服务及展厅讲解工作质量达标，充分满足了场所的实际需要；产出时效上，各馆人员经费支付足额，基本按合同约定时间执行，各项服务完成及时，项目整体产出时效良好。

项目效益方面。通过该项目的实施，为园区提供更加专业、优质、规范、高效的物业管理服务，可持续保障各馆的正常有序运转，营造安全卫生、洁净舒适的工作和参观环境，使得展厅服务更加优质，不断完善博物馆的公共服务功能。

根据评价分值，确定淄博市博物总馆场馆运行基本保障项目绩效评价得分为 92.5 分，绩效评价等级为“优”。

## 四、绩效评价指标分析

### （一）项目决策情况（20分）

#### 1. 项目立项（6分）

##### （1）立项依据充分性（3分）

博物馆作为民族文化和世界文明的集中表现，作为精神文明、物质文明传承的载体，具有公共服务性与公益性。在文旅融合发展背景下，博物馆在改善城市人文环境、促进城市旅游公共服务完善等方面作用日益显著。市博物总馆依据中央、省、市等相关政策文件要求，组织项目实施。项目实施具有充分的政策依据和制度基础，项目立项规范，符合客观实际、经济社会发展需要。

根据评分标准，该项指标满分3分，得3分。

##### （2）立项程序规范性（3分）

经调查了解，市博物总馆依据市文旅局相关规定及物业管理规范的相关文件，编制项目绩效目标，由财务科对申报的预算进行收集、分类、汇总，经局党组集体研究审批通过后，报送市财政局，市财政局具体业务科室根据预算申报程序，履行“二上二下”预算编审流程，经市财政局批复预算后，按照工作流程由市博物总馆具体组织实施项目。

综上，该项目申请流程规范，审批文件、资料符合要求，项目立项程序规范。

根据评分标准，该项指标满分3分，得3分。

#### 2. 绩效目标（6分）

##### （1）绩效目标合理性（3分）

该项目年度绩效目标为：“保障各展馆正常运行，提高服务水平。”项目总体目标应表述项目计划完成的工作以及通过项目实施预期达到的效果，该项目年度目标内容与实际工作内容相关，但表述过于简略，对安保、保洁、绿化、维修、展厅讲解等具体服务内容均未做说明，无

法充分反映项目具体目标及计划达成情况。扣 1.5 分。

根据评分标准，该项指标满分 3 分，扣 1.5 分，得 1.5 分。

### (2) 绩效指标明确性 (3 分)

通过查阅项目绩效目标表，该项目绩效指标依据年度绩效目标从产出数量、时效、效益、满意度等方面进行设定，对项目绩效目标进行细化分解，且对目标的实现程度给予了定量、定性的指标体现。

但该项目绩效指标细化程度不足，存在问题如下：一是指标设置不全面，未对馆内安保、保洁、园区绿化、展厅讲解工作设置绩效指标；二是成本指标设置单一，未设置总成本、项目分项成本、单位成本指标，且节约资金的指标值不明确；三是未对效益指标作出量化考核，如社会效益指标可设置旅游人次同比上年增加的百分比。扣 2 分。

根据评分标准，该项指标满分 3 分，扣 2 分，得 1 分。

### 3. 资金投入 (预算编制科学性) (8 分)

经查阅项目预算申报材料，该部门由财务科根据市财政局的预算编制要求，部署预算编报工作，下达预算编制通知。该项目 2022 年共申报预算 503.4 万元，后调整项目预算 230 万元，实际支出资金为 230 万元。项目资金依据各馆实际服务人员进行测算，项目预算编制科学、合理，预算内容与项目内容相符合，预算资金规模测算依据充分，预算资金量与项目工作任务匹配度较高。

根据评分标准，该项指标满分 8 分，得 8 分。

## (二) 项目过程情况 (20 分)

### 1. 资金管理 (8 分)

#### (1) 预算执行率 (4 分)

经查阅项目资料，该项目批复预算 503.4 万元，后经预算调整为 230 万元，实际到位资金 230 万元，实际支出 230 万元，预算执行率= (230 万元/230 万元) × 100%=100%。该项指标得分=100%×4 分=4 分。



根据评分标准，该项指标满分 4 分，得 4 分。

(2) 资金使用合规性（4 分）

该项目实施期间，项目财务管理遵照执行市博物总馆《关于印发淄博市博物总馆财务管理暂行办法的通知》（淄博物总发〔2021〕6 号）的文件要求，开展项目资金申报、审批、支出等工作。通过查阅项目财务资料，项目资金均用于安保、保洁、绿化、维修等物业管理服务、展厅讲解员工作、展厅维护等项目支出，项目款项支付足额，支付依据充分，项目财务账目编制、会计科目设置规范，记账凭证所附资料齐全、有效，项目财务会计核算规范。

根据评分标准，该项满分 4 分，得 4 分。

## 2. 组织实施（12 分）

(1) 管理制度健全性（6 分）

该项目管理制度健全性一般。资金管理方面，该项目严格执行市博物总馆财务管理暂行办法要求，规范收支，执行状况较好，资金管理方法基本符合财务会计制度的相关规定并具有可行性，会计核算规范；预算管理方面，依照《淄博市博物总馆预算绩效管理暂行办法》规定执行；物业管理方面，依据《淄博市博物总馆场所运营服务项目合同书》要求组织实施；考核管理方面，博物总馆未制定相关的物业考核管理制度，管理制度体系健全性一般。扣 1.5 分。

依据评分标准，该项指标满分 6 分，扣 1.5 分，得 4.5 分。

(2) 制度执行有效性（6 分）

经调查，关于项目支出事项，项目单位严格按照部门财务及预算管理暂行办法要求，由项目负责科室填写《预算资金支出审批表》，经办人、科室负责人申请，财务科审核，报业务分管领导、财务分管领导、主要领导审批后实施。项目调整及支出调整手续规范完整，项目合同等资料齐全，各项管理制度执行情况良好。

依据评分标准，该项指标满分 6 分，得 6 分。

### （三）项目产出情况（30 分）

#### 1. 产出数量（10 分）

经查看项目资料，市博物总馆人员配备实际情况如下：陶琉馆展厅管理员 51 人，市博物馆讲解员 2 人，蒲纪馆展厅管理员 23 人。按照合同要求，市博物馆人员配备不少于 25 名，此项未达标，扣 2 分。其余各项服务人员年龄、数量等配备情况均符合合同及各馆要求，满足各项物业活动的日常运转需要，各岗位工作人员纪律严明，服装穿戴整齐，档案资料较完善。

依据评分标准，该项指标满分 10 分，扣 2 分，得 8 分。

#### 2. 产出质量（10 分）

保洁方面。经现场勘查，各馆展览厅、入口大堂、办公区、走廊、等园区室内、室外环境干净整洁，道路无杂物，垃圾收集、清运工作及时，保洁工作完成质量良好；绿化方面。经现场勘查，园区整体绿化优美、整洁，树木长势旺盛、树冠完整美观，花坛养护美观，园区绿化维护情况良好；安保方面。2022 年度馆内无安全事故发生，园区秩序安全稳定，安保工作完成质量良好；展厅讲解方面，2022 年 3 个场馆严格按照《博物馆管理办法》规定对外开放，累计接待观众 20 万人次，举办专题展览 9 个，完成讲解 2000 多场次，承担重要考察讲解任务 500 多场次，展厅讲解完成质量良好。

依据评分标准，该项指标满分 10 分，得 10 分。

#### 3. 产出时效（5 分）

经查阅项目材料，一是该项目由沃盟服务公司与招聘人员签订劳动合同、代缴保险、工资，市博物总馆按月支付服务费。经查看项目记账凭证、明细账等财务资料，各馆人员经费支付足额，基本按合同约定时间支付。二是该项目所涉及服务内容均已按合同规定按时执行，园区环

境干净、整洁，项目整体产出时效良好。

依据评分标准，该项指标满分 5 分，得 5 分。

#### **4. 成本控制有效性（5 分）**

经查阅项目资料，该项目资金支出符合相关政策及项目规定的方向，均用于园区保洁、绿化、安保、展厅服务等项目支出。此外该项目为延续性项目，2022 年 6 月之前各馆为自行支付招聘经费，后合并招聘，由总馆统一负责资金调度，成本控制措施有效。

依据评分标准，该项指标满分 5 分，得 5 分。

### **（四）项目效益情况（30 分）**

#### **1. 社会效益（15 分）**

该项目的实施，一是满足各馆园区日常运转的实际需要，使园区整体环境更加优美、安全、卫生，激发了职工的工作积极性，提高了工作效率；二是通过物业管理及安保服务外包，日常工作中只需配备足量教职工人员，管理开支大为减少，特别是减少在人力资源管理方面的成本，在财务管理上有利于进行成本控制；三是专业的物业管理及安保服务公司服务质量有保障，可通过发挥资源优势、规模优势、技术优势有效降低学校在用工方面的风险，同时合同双方各取所需，使社会资源得到更优配置，提供了更多就业机会。

依据评分标准，该项指标满分 15 分，得 15 分。

#### **2. 可持续影响（15 分）**

该项目实施一是园区物业管理服务社会化、专业化、市场化的体现，专业的物业管理和安保服务公司根据各馆实际需求配备相应数量的安保、保洁、园林绿化及维修管理人员，提升了各馆物业管理整体规范化水平，为维护良好的园区治安秩序，筑牢园区安全防线奠定坚实的基础；二是对各馆配备专业的讲解员，有利于提高展厅服务水平，使博物馆通过发挥馆藏、研究、教育等公共文化服务功能，提升城市居民整体文化



素质，形成城市良好的人文环境，对持续提升公共服务形象具有显著影响。

根据评分标准，该项指标满分 15 分，得 15 分。





## 五、项目绩效评价结果应用建议

绩效评价结果应用，既是开展绩效评价工作的基本前提，又是加强财政支出管理、增强资金绩效理念、合理配置公共资源、优化财政支出结构、强化资金管理水平、提高资金使用效益的重要手段。为使绩效评价结果得到合理应用，应将此次绩效评价结果作为以后年度建设资金分配的重要依据。

### （一）问题反馈与整改

通过开展绩效评价工作，建立具体的项目绩效评价指标体系，对项目的决策、过程、产出及效益等方面进行评价，形成项目绩效评价分值及绩效评价等级，提出项目实施过程中存在的问题，并针对问题提出具有建设性、可行性的意见建议，以供项目主管部门、实施单位参考整改。

本次评价为预算项目事后评价。项目绩效评价结果由委托部门以结果反馈意见的形式，将绩效评价结论、项目实施过程存在的问题与不足，以及加强预算管理的措施或整改意见，反馈至主管部门和实施单位。主管部门督促实施单位按照反馈意见的要求，针对项目所存在的问题制定整改方案、落实整改措施、形成整改结果，并在规定期限内将整改过程及结果以整改报告书的形式报送委托部门。委托部门根据绩效评价结论和相应整改结果，在下一年度预算编制中，一是确定被评价项目是否保留，二是对予以保留项目进行预算调整，确保项目预算编制的科学、合理，预算执行规范、到位，财政资金发挥更大效益。

### （二）结果具体应用建议

本项目由委托部门组织事后续效评价，并将绩效评价结果反馈项目实施单位。实施单位按照绩效结果反馈意见的要求，认真研究项目实施过程中存在的问题，参考绩效评价报告提出的意见建议形成项目问题整改方案，对照整改问题；同时，主管部门应对项目单位整改情况加强



督导督查，如项目执行出现重大问题、整改不力或未予整改，则应启动预算绩效管理问责机制，对项目相关责任人进行问责，追究相关人员责任。主管部门、实施单位将本次绩效评价结果应用于本部门单位的预算绩效管理考核工作中，作为预算绩效管理考核的重要依据；同时将评价结果应用于下一年度的项目预算编制，强化预算执行管理，确保执行规范、到位。

### （三）评价结果公开建议

建议项目实施单位按照市政府政务信息公开和市财政局绩效信息公开的相关规定，在年度预算和绩效目标公开的基础上，将本项目绩效评价报告及部门绩效自评结果，与年度决算一并向社会公开，自觉接受社会监督。



## 六、主要经验及做法

该项目依据政府政策指导立项实施，主要内容为淄博市博物总馆场馆运行保障项目。市博物总馆根据相关规定、制度要求签订运营服务协议。通过向第三方运营管理公司缴纳人员经费，利用其本身的综合服务和社会资源，为各馆提供安保、保洁、维修、绿化、展厅讲解等一体化的物业服务，给各馆工作人员及参观群众提供了安全、文明、优美、舒适的园区环境，充分满足了场所的实际需要，园区秩序和办公环境得到有效维护，同时也是减轻单位人力成本、规避用工风险的有效之举。项目实施可持续保障各馆的正常有序运转，促进博物馆公共服务功能的不断完善，使得展厅服务更加优质，在提升城市知名度，塑造城市品牌形象方面具有积极意义。

## 七、存在的问题及原因分析

### （一）对第三方运营服务质量的监督考核工作有待完善

通过建立有效的运营服务管理工作监督考核机制，加强相关管理工作的考核监督，是规范运营管理服务、提高服务质量、维护部门合法权益的重要途径之一。但经调查发现，项目单位对运营管理服务的监督考核工作存在不足，一是部门未依据物业管理的相关法律法规及运营服务合同等制定规范、合理、科学的运营服务管理监督考核制度及考核评价体系，部门的制度化建设工作有待完善；二是部门未及时组织开展相关的管理监督考核工作，对运营服务管理工作的监督考核工作有待完善。

存在此项的主要原因为部门监管意识不足，对第三方服务人员的考核认识不到位，部门考核机制不完善，未全面推进监督考核工作的常态化、制度化。

### （二）绩效目标编制细化、量化程度有待加强

经查阅该项目绩效目标表，该项目设置了年度绩效目标，项目绩效指标依据年度绩效目标从产出数量、时效、效益、满意度等方面进行设定，对项目绩效目标进行了细化分解，但绩效目标表编制的细化、量化程度有待加强，主要表现如下：一是年度绩效目标表述过于简略，对安保、保洁、绿化、维修、展厅讲解等具体服务内容均未做说明，无法充分反映项目具体目标及计划达成情况；二是项目绩效指标细化程度不足，如指标设置不全面，未对馆内安保、保洁、园区绿化、展厅讲解工作设置绩效指标；又如成本指标设置单一，未设置总成本、项目分项成本、单位成本指标，且节约资金的指标值不明确；三是未对效益指标作出量化考核，如社会效益指标可设置旅游人次同比上年增加的百分比。

存在此项的主要原因为部门相关预算管理人员对省、市关于预算绩效目标编制要求的不熟知。

## 八、有关建议

### （一）加强对第三方运营服务公司的监管力度

为规范运营管理服务行为，建议市博物总馆组织有关科室制定月度或季度考核计划，设计运营管理服务内容质量考核表，包括管理区域内的秩序维护服务、公共卫生保洁服务、绿化养护服务、设备设施维保服务等，同时结合运营服务协议的服务标准，定期监督、检查运营公司各项方案和计划的实施情况，考核合格后签订下一年度服务合同。运营管理公司根据各馆实际考核情况，完善年度工作计划，从实际操作层面保证各馆物业服务的质量和水平，同时达到持续改进运营服务质量的目的。

### （二）强化绩效目标编制规范性、合理性

预算绩效管理主要是将部门职责、规划目标与预算资金安排、项目实施和项目管理有效结合，形成良好的绩效目标导向机制。绩效目标设置作为项目入库和申请预算的前置条件，建议项目相关预算部门、单位以项目实施计划为基础，明确、细化项目绩效年度目标，科学编制项目绩效指标。一是项目年度绩效目标方面，依据功能特性，预计项目实施在一定时期内所要达到的总体产出和效果，从而确定该项目所要实现的总体绩效目标，并以定量和定性指标相结合的方式进行表述；二是绩效指标设置方面，依据项目实际情况，对绩效目标进行细化分解，具体分析投入资源、开展活动、质量标准、成本要求、产出效果等内容，如成本指标，按项目内容分设总成本、分项成本、单位成本；三是根据项目实施文件要求，准确设置指标值，对目标的实现程度给予较清晰、可衡量的指标体现。

## 九、其他需要说明的问题

### （一）评价工作基本前提

绩效评价工作在充分使用项目实施单位所提供相关资料的基础上方能顺利开展，相关基础工作材料的合法性、真实性、完整性及评价人员对项目的正确理解和认识是做好评价工作的基本前提。

### （二）报告适用范围

本评价报告适用范围包括：委托方绩效管理，委托方内部管理，委托方实施项目所履行的预算编制、申报、批复，委托方内部控制管理、财务及经费管理、政府采购管理、国有资产管理，经政府批准的委托方地方政府债券管理、政府和社会资本合作项目管理，委托方呈送党委、人大、政府及其主管部门的其他报告、考核、备案，委托方依据政务信息公开规定的绩效信息公开。本报告不得用于委托方的商业性投融资、抵押、担保以及其他商业经济活动。超出上述使用范围须经本评价机构书面同意。

本评价报告未经评估机构盖章不具法律效力。

### （三）关于评估相关责任的说明

项目单位的责任是提供与形成本项目报告相关的基础工作材料，并对其真实性、合法性、完整性负责。绩效评价是依据财政部门关于绩效评价相关要求进行的，选择的评价程序取决于评价人员的判断，项目评价的可靠性基于相关部门和单位提供资料的全面性和准确性，评价工作组尽可能地收集更为全面、有效、准确的文件和数据，但由于受客观因素的限制，只能在相关部门和单位提供的现有资料的前提下，结合应有的职业判断做出尽可能可靠的评价结论。

### （四）关于影响本项目评价评估局限性的说明

评价人员本着严谨客观的态度完成此次评价工作，从前期调研、方案设计和修改、数据采集到报告撰写，尽量做到科学和全面。但在绩效



评价过程中仍然存在或发生各种可能影响报告质量的客观因素，造成评估评价结果的或有局限性。评价人员降低此类因素影响的努力贯穿评价评估工作的始终。

#### （五）提示报告使用者注意事项的说明

本公司及评价人员与委托方及项目中所涉及的当事人不存在任何需要回避的利害关系，评价人员在评价过程中恪守了职业道德规范。

本报告使用人对评价结果的使用应建立在对本报告所提供的有关评价结果各项条件及说明认真阅读和理解的基础之上。

山东皓诚投资咨询有限公司

2023年6月



附件

附件：项目资料（部分）

# 淄博市博物总馆文件

淄博物总发〔2021〕6号

## 关于印发《淄博市博物总馆财务管理 暂行办法》的通知

总馆各分支机构，各科（部）室：

经馆务会研究同意，现将《淄博市博物总馆财务管理暂行办法》印发给你们，请认真贯彻执行。

淄博市博物总馆  
2021年8月30日

- 1 -



# 淄博市博物总馆

## 淄博市博物总馆 预算绩效管理暂行办法

### 第一章 总则

第一条 为全面推进市淄博市博物总馆（简称博物总馆，下同）预算绩效管理，优化财政资源配置，强化预算绩效责任，提高财政资金使用绩效，根据《淄博市市级部门单位预算绩效管理办法》《淄博市市级政策和项目预算事前绩效评估管理暂行办法》《淄博市市级部门单位预算绩效运行监控管理暂行办法》《淄博市市级绩效评价报告质量评审标准》《项目支出绩效评价管理办法》《淄博市市级政策和项目预算绩效目标管理办法》《淄博市市级预算绩效管理结果应用智行办法》等文件规定和要求，结合博物总馆工作实际，特制定本办法。

第二条 本办法适用范围包括博物总馆全部财政性资金。

第三条 绩效管理接管理对象可分为部门整体绩效管理、政策和项目绩效管理。按管理环节可分为事前绩效评估管理、绩效目标管理、绩效运行监控管理、绩效评价管理和绩效结果应用管理等环节。实施绩效管理所需经费纳入各单位预算。



# 合 同 书



甲 方：淄博市博物总馆  
乙 方：淄博沃盟人力资源服务有限公司  
签订地点：淄博市博物总馆  
签订时间：2022年6月1日  
项目名称：淄博市博物总馆场馆运营服务项目  
合同编号：0627-22ZB0180790



# 明细账

科目: 7201001002023001 事业支出\财政拨款支出\项目支出\2022年部门预算项目\陶琉馆展厅服务项目  
2022年

第 253 页

日期	凭证号	摘要	对方科目	借方	贷方	方向	余额
		期初余额				平	
01		支付展厅管理员费用	资金结存/零余额账户用	250,000.00		借	250,000.00
04	017	本期合计		250,000.00		借	250,000.00
04		本年累计		250,000.00		借	250,000.00
04		支付展厅用防滑垫	资金结存/零余额账户用	9,806.40		借	259,806.40
05	011	支付微信认证费	资金结存/零余额账户用	300.00		借	260,106.40
05	012	支付展厅管理员费用(陶琉馆)	资金结存/零余额账户用	221,094.05		借	481,200.45
06	016	支付展厅管理员1月份费用	资金结存/零余额账户用	239,415.03		借	720,615.48
06	025	本期合计		470,615.48		借	720,615.48
06		本年累计		720,615.48		借	720,615.48
06	027	支付展厅人员费用(陶琉馆)	资金结存/零余额账户用	240,735.48		借	961,350.96
06		本期合计		240,735.48		借	961,350.96
06		本年累计		961,350.96		借	961,350.96
07	050	支付展厅管理员费用(陶琉馆)	资金结存/零余额账户用	234,758.82		借	1,196,109.78
07	050	支付2月-3月展厅管理员费用(陶琉馆)	资金结存/零余额账户用	454,350.18		借	1,650,459.96
07		本期合计		689,109.00		借	1,650,459.96
07		本年累计		1,650,459.96		借	1,650,459.96
09	037	支付差旅费	资金结存/零余额账户用	670.00		借	1,651,129.96
09	049	支付展厅人员费用(陶琉馆)	资金结存/零余额账户用	239,465.88		借	1,890,595.84
09		本期合计		240,135.88		借	1,890,595.84
09		本年累计		1,890,595.84		借	1,890,595.84
10	038	支付8月份展厅管理员费用	资金结存/零余额账户用	114,000.00		借	2,004,595.84
10		本期合计		114,000.00		借	2,004,595.84
10		本年累计		2,004,595.84		借	2,004,595.84
10		过次页		114,000.00		借	2,004,595.84



单位:淄博市博物馆 账号:淄博市博物馆

打印日期:2023年02月10日

【浪潮FS管理软件】



# 明细账

科目: 7201001002023003 事业支出\财政拨款支出\项目支出\2022年部门预算项目\博物馆讲解员费用 2022年

第 256 页

日期	凭证号	摘要	对方科目	借方	贷方	方向	余额
01		期初余额				平	
06	06 16 预记0016	支付展厅管理员费用(博物馆)	资金结存/零余额账户用	3,056.68		借	3,056.68
06		本期合计		3,056.68		借	3,056.68
06		本年累计		3,056.68		借	3,056.68
06	06 28 预记0027	支付展厅人员费用(博物馆)	资金结存/零余额账户用	4,070.00		借	7,126.68
06		本期合计		4,070.00		借	7,126.68
06		本年累计		7,126.68		借	7,126.68
07	07 31 预记0050	支付讲解员费用(博物馆)	资金结存/零余额账户用	8,918.31		借	16,044.99
07		本期合计		8,918.31		借	16,044.99
07		本年累计		16,044.99		借	16,044.99
09	09 30 预记0049	支付展厅人员费用(博物馆)	资金结存/零余额账户用	9,304.91		借	25,349.90
09		本期合计		9,304.91		借	25,349.90
09		本年累计		25,349.90		借	25,349.90
12	12 31 预记0072	结转事业支出	财政拨款结转/本年收支		25,349.90	平	
12		本期合计			25,349.90	平	
12		本年累计		25,349.90		平	
		结转下年				平	



单位:淄博市博物馆 账套:淄博市博物馆

打印日期:2023年02月10日

打印:靳绣

【浪潮PS管理软件】



# 明细账

科目: 7201001002023002 事业支出\财政拨款支出\项目支出\2022年部门预算项目\蒲松龄展厅服务项目  
2022 年

日期	凭证号	摘要	对方科目	借方	贷方	方向	余额
月		期初余额				平	
01							
05	预记0009	支付职工午餐费(蒲纪念馆)	资金结存/零余额账户用	7,496.66		借	7,496.66
05	预记0015	支付职工午餐费(蒲纪念馆)	资金结存/零余额账户用	5,332.88		借	12,829.54
05	预记0024	支付职工午餐费(蒲纪念馆)	资金结存/零余额账户用	9,423.63		借	22,253.17
05		本期合计		22,253.17		借	22,253.17
05		本年累计		22,253.17		借	22,253.17
06	预记0007	支付职工午餐费(蒲纪念馆)	资金结存/零余额账户用	7,100.90		借	29,354.07
06		本期合计		7,100.90		借	29,354.07
06		本年累计		29,354.07		借	29,354.07
07	预记0009	支付展厅人员费用(蒲纪念馆)	资金结存/零余额账户用	98,240.56		借	127,594.63
07	预记0042	项目经费支出	资金结存/零余额账户用	7,581.00		借	135,175.63
07		本期合计		105,821.56		借	135,175.63
07		本年累计		135,175.63		借	135,175.63
08	预记0017	支付展厅人员费用(蒲纪念馆)	资金结存/零余额账户用	62,307.43		借	197,483.06
08		本期合计		62,307.43		借	197,483.06
08		本年累计		197,483.06		借	197,483.06
10	预记0036	支付蒲纪念馆展厅管理员7月份工资	资金结存/零余额账户用	58,094.08		借	255,577.14
10		本期合计		58,094.08		借	255,577.14
10		本年累计		255,577.14		借	255,577.14
12	预记0072	结转事业支出	财政拨款结转/本年收支		255,577.14	平	
12		本期合计			255,577.14	平	
12		本年累计		255,577.14		平	
		结转下年				平	



打印日期: 2023年02月10日 单位: 淄博市博物馆 账套: 淄博市博物馆

【浪潮PS管理软件】



---

地 址：山东省淄博市张店区柳泉路 125 号

陶瓷创新园北区 3 号楼 2 层

邮 箱：sdhc7873939@163.com

电话：(0533) 7873939

(0533) 7875888

邮编：255000

---